

広報  
No.219

ひらかわ  
HIRAKAWA

2024  
3





## 旧暦の1月7日に行われる伝統行事！

### 猿賀神社の七日堂大祭が開催

2月16日、猿賀神社で七日堂大祭が行われました。大祭では「柳からみ神事」が行われ、奉仕者の三上隆志さんが4mほどの柳を打ち付け、枝のこぼれ具合で農作物の出来を占いました。その結果、2024年は「平年作をやや下回る」とのご託宣が出されました。この後、境内では「ごまの餅まき神事」が行われ、集まった人たちが、ごま入りの紅白の餅をお守りとして拾っていました。



## 平川市産りんごのPR！

### りんごのトップセールスを行いました！

2月6日、市と津軽みらい農業協同組合は合同で京都市内の百貨店など2店舗においてトップセールスを実施しました。市長は「平川市産のりんごは食味、品質ともに高く評価されています。平川市のりんごをよろしくお願ひします。」とPRしました。来場者へ試食された方からは「甘くておいしい」という声が多く聞かれ大変好評でした。

## 弘南鉄道イベント列車！

### 「津軽『時巡』号（つがるとぎめぐごう）」運行中！

1月17日にデビューしたイベント列車「津軽『時巡』号」が運行されています。「津軽『時巡』号」は、「春夏秋冬」をそれぞれ日本の伝統色で表現したデザインが施されたイベント列車で、国内はもちろん、台湾などの国外からのツアー客をも楽しませています。



## 青森県広報コンクールで市の広報が準特選を受賞しました！

青森県広報広聴協議会が主催する青森県広報コンクールにおいて、「令和5年10月号」が広報紙部門（総合の部）で準特選に選ばれました。今後も読みやすい広報紙づくりに取り組んでまいります。

特集は  
10市大祭典と  
ディープな平川市



広報ひらかわは市HPをご覧ください。



# ふらっと広場が完成します！

令和5年6月に着工した外構工事が3月末で完了し、旧市役所跡地に建設される「ふらっと広場」が4月から使用できるようになります。「ふらっと広場」には、ロングベンチやサークルベンチが設置され、どなたでも気軽に利用することができます。1階入口付近には西側駐車場も整備され、より多くの車両が駐車可能となります。

また、駅前通りから1階入口までの歩道（下図の■部分）は融雪となっており、冬でも安全に歩くことができます。



[問合せ] 建築住宅課 庁舎建設係 ☎55-7437



／平川市などが物語の舞台！／  
「じいさんばあさん若返る」  
4月7日から青森放送で  
テレビアニメスタート！

平川市出身の漫画家新挑限（あらいどかぎり）さんによる津軽地方を舞台にした漫画「じいさんばあさん若返る」のテレビアニメ化が決定しました！青森放送（RAB放送）で4月7日（日）25：55からスタートしますのでぜひご覧ください！今後、色々とコラボしていきますのでお楽しみに！



アニメ  
公式HP

市HP



4/1から

平賀・碓ヶ関地域にお住いの皆様へ

「危険ごみ」の収集が始まります



※尾上地域は従来通りです。

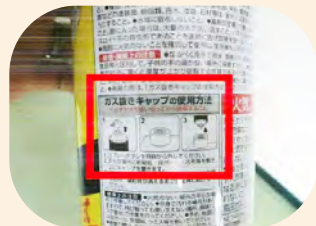
ごみ収集車の火災やごみ処理施設での爆発事故を防ぐため、「スプレー缶・カセットボンベ・ライター」を「危険ごみ」として4月1日より分別収集します。「危険ごみ」は、週1回の危険ごみの日（燃やせないごみと同じ日）に、ガスを抜いて、集積所に設置する「危険ごみ回収用ネット（黒色）」へ午前8時までに入れてください。

※スプレー缶・カセットボンベに穴は開けないでください。

※スプレー缶・カセットボンベのキャップは、プラスチック製のものは「資源物（プラスチック製容器包装）」へ、金属製のものは「燃やせないごみ」へ出してください。

### スプレー缶のガス抜き方法

ガス抜きキャップがある場合は、取扱説明書に従い、ガス抜きキャップがない場合は噴射ボタンを押してガス抜きしてください。（新聞紙等に吹き付けると周囲への飛散を防止できます。）



### カセットボンベのガス抜き方法

カセットボンベのキャップを外し、先端を下にして、先端部をコンクリートなどの地面に押し付けてガス抜きしてください。

### ライターのガス抜き方法

操作レバーを押し下げ、輪ゴムやテープで下げた状態を固定します。（着火した場合は、息を吹きかけて消火してください。）半日から1日置いて、操作レバーを数回押してみても火が付かなければ、ガス抜き完了です。



ガスを抜く時は、周囲に火の気がなく風通しの良い屋外で行ってください。

【問合せ】市民課 生活環境係 ☎55-5892



LINEとWebで集団検診の  
申込みが可能になりました！

メニュー画面のこの  
アイコンをタップ！

市で行っている集団検診の申込みが平川市のLINE公式アカウントおよび平川市電子申請サービス（Web）で行えるようになりました！

○申込みが可能な集団検診


①早朝検診（特定健診または後期健診 / 社保扶養健診 / 生活保護受給者健診 / 肝炎ウイルス検査 / 胃がん、大腸がん、肺がん、および前立腺がん検診）

②子宮頸がん検診、乳がん検診



# 価格高騰重点支援臨時給付金事業のお知らせ

電気料等の価格高騰の影響を受けた生活者等を支援するため、**非課税世帯及び均等割のみ課税世帯**に対し、給付金を支給します。また、給付金の対象となった世帯に 18 歳以下の児童がいる場合は、児童 1 人当たり 5 万円のこども加算を支給します。詳しくは、送付される各通知をご確認ください。

非課税世帯	均等割のみ課税世帯
1 基準日（令和 5 年 12 月 1 日）時点で平川市に住民登録がある方 2 令和 5 年度の住民税が <b>非課税の世帯</b> または <b>均等割のみ課税世帯</b> 3 世帯全員が住民税均等割が課税されている方に扶養されていない世帯	
<基本給付> 1 世帯当たり <b>7 万円</b>	
<こども加算> 基準日時点で同一世帯となっている 18 歳以下の児童 1 人当たり <b>5 万円</b>	
<基本給付> ①「支給のお知らせ」が届いた世帯 → 手続不要（2 月 20 日支給済み） ②「確認書」または「申請書」が届いた世帯 → 提出必要（提出後 2～3 週間程度で支給） 提出期限 <b>3 月 29 日（金）</b> ※お早めにご提出ください	「基本給付」と「こども加算」を合算して支給します。下記通知を 3 月中旬以降、順次発送します。 ①「支給のお知らせ」が届いた世帯 → 手続不要（ <b>4 月 3 日（水）</b> 振込予定） ②「確認書」または「申請書」が届いた世帯 → 提出必要（提出後 2～3 週間程度で支給） 提出期限 <b>5 月 14 日（火）</b>
<こども加算> 「基本給付」の支給を受けた世帯のうち、こども加算対象世帯にこども加算分の「支給のお知らせ」を 3 月中旬以降、順次発送 初回は <b>4 月 3 日（水）</b> 振込予定	

**！ こども加算対象世帯のうち以下に該当する場合は別途申請が必要です。【提出期限 5 月 14 日（火）】**

- |   |   |
|---|---|
| 1 基準日（令和 5 年 12 月 1 日）の翌日以降に生まれた新生児                         | ※本庁舎および各支所の窓口に備え付け、または市 HP からダウンロードした申請書に記入し、ご提出ください。 |
| 2 別世帯であるが、学生寮等に入居し、現に扶養している児童<br>ただし、他の自治体から同様の給付金を受けていないこと |   |

[問合せ] 福祉課 福祉総務係 ☎55-5378

## ○申込方法

右の QR コードを読み込むことで申込みができます。

## ○申込みに必要なもの

- ・平川市 LINE 公式アカウントから友だち追加（LINE 申込のみ）
- ・メールアドレス（Web 申込のみ）

**LINE 申込**  
はこちら↓



**Web 申込**  
はこちら↓



[ 集団検診・LINE 申込・Web 申込に関する問合せ ] 子育て健康課 健康推進係 ☎55-5819

[ 平川市 LINE 公式アカウントに関する問合せ ] 政策推進課 情報システム係 ☎55-5737

# 新年度の準備はお済みですか？

## 各種手続きなどのおしらせ



新年度に伴い、環境が変わる方も多いのではないのでしょうか。引越などにより必要となる手続きをまとめてご紹介します！



TOPICS 01 異動シーズンに休日窓口を開設します

TOPICS 04 国民健康保険の手続きを忘れずにお願いします

TOPICS 02 上下水道の手続き、忘れていませんか？

TOPICS 05 軽自動車の廃車・名義変更などについて

TOPICS 03 引越の際には忘れずに住民票を移しましょう

TOPICS 06 戸籍証明書等の手続きが便利になりました



### TOPICS 01

## 異動シーズンに休日窓口を開設します

住所を変更する際には、  
転入・転出の届けが必要です

例年、3月末から4月初めにかけて、住所変更をされる方が多くなります。そこで、転出・転入などの届出やそれに伴う事務手続きなどを休日も行えるように窓口を開設します。

●日にち 3月31日(日)、4月6日(土)、4月7日(日)

●時間 8:15～17:00

●場所 市役所本庁舎

#### ●取扱い業務

- ・住民異動の届出（転入、転出など）
  - ・戸籍の届出（出生、死亡、婚姻など）
  - ・印鑑登録
  - ・戸籍謄抄本、住民票、印鑑登録証明書などの交付
- ※パスポート・住民異動を伴わないマイナンバーカード事務は除きます。

#### ●開設窓口

本庁舎2階…市民課（1・2・3番窓口）

※尾上総合支所、碓ヶ関総合支所、葛川支所は開設しません。

#### ●取扱い業務

住民異動や戸籍届出に伴う各種関係手続き

#### ●開設窓口

本庁舎2階…税務課（4・7・8番窓口）

※税務課で発行する証明書等のお支払いは現金のみのお取り扱いとなります。

子育て健康課（9・10番窓口）

本庁舎3階…上下水道課（15番窓口）

#### 【手続きの際の注意点】

- ・本人確認が必要な場合がありますので、マイナンバーカードや運転免許証などの本人確認書類をお持ちください。
- ・手続きによっては、後日改めて市役所へおいでいただくことがあります。

■ … 休日窓口開設日

#### 3月

日	月	火	水	木	金	土
					1	2
3	4	5	6	7	8	9
10	11	12	13	14	15	16
17	18	19	20	21	22	23
24	25	26	27	28	29	30
31						

#### 4月

日	月	火	水	木	金	土
	1	2	3	4	5	6
7	8	9	10	11	12	13

### 転出届はマイナポータルからも可能です！

マイナポータルを使ったオンラインでの転出届を行うと、転出の際に市役所への来庁が原則不要となります。

電子証明書が有効なマイナンバーカードをお持ちの方で、日本国内での引越しをする方がご利用できます。詳しくはデジタル庁のホームページをご覧ください。

※ご自身や世帯員の状況により、転出前に各課で手続きが必要な場合があります。  
(例：保険証)



[問合せ] 市民課 市民係 ☎55-5309

## TOPICS 02

## 上下水道の手続き、忘れていませんか？

## 上下水道の届出を忘れずにお願いします

次に該当する方は異動の届出が必要です。

- ① 上下水道を使い始める方
  - ② 上下水道を止める方
  - ③ 使用者名を変える方
  - ④ 転居・転出・死亡などで、世帯の人数が変更になる方
- ※①・②の方は、前日までに届出をお願いします。

※異動の届出をしない場合、さかのぼって料金が請求されたり、前住所の料金が引き続き請求されたりします。忘れずに届出をお願いします。

## ●届出先

平賀・尾上地域	上下水道課（本庁舎3階）
碓ヶ関地域（上水道）	久吉ダム水道企業団
碓ヶ関地域（下水道）	上下水道課（本庁舎3階）



## 水道料金・下水道使用料のお支払いは口座振替が便利です！

一度お申し込みいただくだけで、水道料金・下水道使用料が毎月ご希望の口座から自動で引き落とされます。口座振替をぜひご利用ください。

※碓ヶ関地域の水道料金の口座振替については、久吉ダム水道企業団へお問い合わせください。

## ●取扱金融機関

- ・青森銀行 ・みちのく銀行 ・東奥信用金庫
- ・青い森信用金庫 ・東北労働金庫
- ・つがる弘前農業協同組合 ・ゆうちょ銀行
- ・津軽みらい農業協同組合

## ●申込方法

通帳と届出印をお持ちのうえ、取扱金融機関へお申し込みください。

## ●口座振替開始時期

お申込みから3～4週間ほどかかります。

## 口座振替日

毎月25日

※金融機関が休日の場合は翌営業日

[問合せ] 上下水道課 総務係 ☎55-5383、久吉ダム水道企業団 ☎48-2229

## TOPICS 03

## 引越しの際は忘れずに住民票を移しましょう

住民票は、選挙に投票することができる方の名簿である「選挙人名簿」への登録などにつながる大切な情報です。進学や就職などで引越する際は、転入・転出の手続きを行いましょ。

## Q 住民票を移したら、選挙の投票はどこでできるの？



A. 住民票を移してから3ヶ月を経過すると、引越し後の新しい住所地で投票することができます。3ヶ月を経過する前に選挙があった場合は、引越し前の住所地での投票となります。

※引越し前の住所地での投票は、引越し前の住所地に3ヶ月以上住んでいた必要があります。

※地方選挙では、当該選挙が行われる区域内で住所移転した場合に限られます。

[問合せ] 選挙管理委員会事務局 ☎55-5392

## Q 選挙の日に旧住所地に行けない場合は、投票できないの？

A. 「不在者投票」で投票ができます。「不在者投票」は仕事や旅行などで、選挙期間中、現住所地以外の市区町村に滞在している方も、滞在先の市区町村の選挙管理委員会で投票を行うことができる制度です。

※投票用紙などの郵送に時間がかかる場合がありますので、お早めの手続きをお願いします。

有料広告

地球にやさしい  
情報化社会  
をめざして

since 1965

TEL 017-761-5303  
FAX 017-761-5313

ACS 株式会社 青森電子計算センター  
〒038-0031 青森市大字三内字丸山393番地270

家具や家電、おうちのモノの  
「困った…」ごさいませんか？

見積出張費 完全無料

家財の整理・生前整理・遺品の整理・空家片付け・売却・引越・解体前など  
1部屋からでも、タンズ1点からでも、四次元ポケットにおまかせください！

詳しくはコチラ→

リサイクルショップ 四次元ポケット 黒石店  
黒石市中川花園41-1 ☎0120-59-3212

有料広告

## TOPICS 04

## 国民健康保険の手続きを忘れずにお願いします

14日以内に  
届け出ましょう！

## 住所変更される方、健康保険が変更になる方へ

職場の健康保険と違い、**国民健康保険の手続きは自分で行わなければなりません**。加入の届出が遅れると、加入資格を得た月分までさかのぼって国民健康保険税を納めなければなりません。

さらに、**保険証がない場合**、その間の**医療費は全額自己負担**になります。また、脱退の届出が遅れると、保険料(税)を二重に支払ってしまうこともありますので、必ず**異動のあった日から14日以内**に届け出ましょう。

詳細はこちら



## ➤ 進学した時は

国民健康保険に加入している方が進学により平川市から他市区町村へ住所を変更する場合は、**学生用保険証**の手続きが必要です。転出届を提出したら、学生用保険証の届出をお願いします。

**必要なもの** 学生であることが証明できるもの(在学証明書または学生証)、国民健康保険の保険証



## 学生用保険証とは？

平川市に住所のない方は、原則として平川市の保険証を使うことができません。

しかし、特例として、就学を理由に住所を変更し、平川市にいる扶養義務者が生計を維持している場合は、平川市が発行する学生用保険証を使うことができます。

※学生用保険証を使用できるのは「学生である期間」のみです。

[問合せ] 税務課 国保係 ☎55-5328

## 学生用保険証をお持ちの方が卒業する場合は？

学生用保険証をお持ちの方が、卒業などにより学生でなくなる場合は、学生用保険証を返却し、進路に応じた手続きをすることになります。また、進学などにより、学生である期間が延長となる場合も手続きが必要となります。

学生用保険証をお持ちの方がいる世帯には、手続きの案内通知を3月中にお送りしますので、必要書類を確認のうえ、速やかに手続きをお願いします。

## TOPICS 05

## 軽自動車の廃車・名義変更などについて

軽自動車税(種別割)は、毎年**4月1日現在の所有者に1年分の税金が課税**されます。廃車・名義変更などの異動がある場合は届出が必要となります。なお、必要な書類については届出場所へお問い合わせください。

※軽自動車税(種別割)は公道の走行の有無にかかわらず、乗用装置(座席)が備えつけられている車両をお持ちの場合は課税の対象になりますので、ナンバープレート取得の届出が必要です。



## ●車種ごとの届出場所

①一般原動機付自転車(排気量125cc以下)、特定小型原動機付自転車(電動キックボードなど)、小型特殊自動車(トラクターやフォークリフトなど)、ミニカー  
税務課住民税係、尾上・碓ヶ関総合支所、葛川支所  
☎55-5368

②軽二輪自動車(排気量125cc超250cc以下)、小型二輪自動車(排気量250cc超)  
東北運輸局 青森運輸支局  
☎050-5540-2008

③軽自動車(排気量660cc以下の三輪・四輪)  
軽自動車検査協会 青森事務所  
☎050-3816-1831

※②・③は、以下の場所で手続きの代行を有料で行っています。

一般社団法人 弘前自動車協会 ☎32-7237

一般社団法人 黒石地区自動車協会 ☎53-2006

## 令和5年度に軽自動車税(種別割)の減免を受けた身体障害者などの方へ

令和5年度に減免決定を受けた身体障害者などの方(各種手帳の交付を受けた方)のうち、減免事由(減免希望車両や運転者など)に変更がない場合は、**減免申請を省略**できます。

4月上旬に令和5年度の申請状況を記載した「**減免予定通知書**」を発送しますので、令和6年の状況と変更がある場合は、4月末までに税務課住民税係へご連絡ください。

なお、生活保護受給者や構造(車いす移動車など)により減免を受けた方については、減免申請を省略することはできませんのでご注意ください。減免申請については、広報4月号でお知らせします。

[問合せ] 税務課 住民税係 ☎55-5368



## TOPICS 06

## 戸籍証明書等の手続きが便利になりました

## ①全国の戸籍証明書を窓口で請求可能（広域交付）

3月1日より、戸籍証明書等の広域交付制度が始まりました。

全国どこの市区町村の窓口においても、全国の本籍地の戸籍証明書等を請求（取得）できるようになりました。 ※郵送や代理人、第三者請求による請求はできません。



## ▼証明書を請求できる人

本人、配偶者、父母、祖父母、子、孫など直系親族の方（兄弟姉妹の方は請求できません。）

## ▼請求に必要なもの

窓口に来た人の顔写真付き本人確認書類（マイナンバーカード、運転免許証、パスポート等）

## ▼手数料 戸籍証明書・・・1通450円

除籍証明書（改製原戸籍や除籍謄本等）・・・1通750円

※個人・一部事項証明書は発行できません。



## ②戸籍の届出時、戸籍証明書の添付が不要

本籍地ではない市区町村の窓口へ婚姻などの戸籍の届出を行う場合、戸籍証明書の添付が、原則不要になりました（一部例外あり）。

[問合せ] 市民課 市民係 ☎55-5309

## ○新型コロナウイルスワクチン接種について（3月1日現在）

新型コロナウイルスワクチンの無料接種は、3月31日で終了となります。

## ●接種を希望する方の予約方法

生後6か月以上の接種を希望する方は、接種予約センター（フリーダイヤル0120-447-665：平日9時～17時）にお電話いただくか、接種予約サイトで予約を受け付けています。詳細は、市ホームページをご確認ください。

## ●3月31日までに終了となるもの

## ①市の受付体制と終了日

- ・接種予約センター 3月29日(金)17時
- ・接種予約サイト 3月30日(土)0時
- ・予約キャンセル 3月30日(土)の接種が終了次第

## ②ワクチン接種証明書

- ・コンビニ交付 3月31日(日)
- ・接種証明書アプリ 3月31日(日)

※終了日までアプリ上の機能「この証明書を画像として保存」ができます。



## ●令和6年度以降の接種

- ①令和6年度以降の接種は、予防接種法上、季節性インフルエンザと同様の「B類疾病」に位置づけられ、定期接種（有料）となります。
- ②定期接種は秋冬に年1回接種とすることとなる見込みです。
- ③自己負担額等の詳細が決定次第、市ホームページや広報ひらかわなどでお知らせします。

[問合せ] 新型コロナウイルスワクチン接種対策室 ☎55-5829

# 平川市表彰

## 受賞された方々をご紹介します

2月10日(土)、文化センターにおいて令和5年度平川市表彰式が開催されました。各分野で活躍し受賞された方々をご紹介します。



### 表彰条例に基づく表彰

#### 善行表彰

- 佐藤 貴典…永年にわたり消防団員として従事され消防防災活動に尽力された功績
- 齋藤 勝三…永年にわたり消防団員として従事され消防防災活動に尽力された功績
- 長谷川 義榮…多額の金品を寄附されまちづくりの発展に寄与された功績
- 株式会社日本マイクロニクス…多額の金品を寄附されまちづくりの発展に寄与された功績
- 工藤 峰之…りんご生産技術の向上に努められ令和5年度青森県りんご品評会個人の部において農林水産省農産局長賞を受賞し全国に平川りんごの名声を高められた功績
- 桑田 力…りんご生産技術の向上に努められ令和5

年度青森県りんご品評会葉とらずふじの部において青森県知事賞を受賞し全国に平川りんごの名声を高められた功績

- 長尾 大志…りんご生産技術の向上に努められ令和5年度青森県りんご立木品評会個人の部において青森県知事賞を受賞し全国に平川りんごの名声を高められた功績
- 青森県りんご協会唐竹りんご支会…りんご生産技術の向上に努められ令和5年度青森県りんご立木品評会集団の部において農林水産大臣賞を受賞し全国に平川りんごの名声を高められた功績
- 工藤 光莉…「第1回アジア女子バレーボールU16選手権大会」において優秀な成績をおさめスポーツ振興に寄与された功績

### 教育委員会表彰規則に基づく表彰

#### 功勞表彰

- 工藤 治…永年にわたり平川市バレーボール協会会長として、体育スポーツの振興に尽力された功績

#### スポーツ表彰 [小学生]

- 【平賀東・竹館SBC】
  - ・齋藤 暖、佐野 梨愛、外川 心啓、葛西 芦彩、古川 詩乃、長尾 芽愛、武田 レイラ、水木 萌榎、猪股 笑愛／第14回東日本小学生男女ソフトボール大会 女子の部…第3位
- 【平川市スポーツ少年団】
  - ・中田 稀大、奈良 優作、對馬 叡真、亀山 元希、工藤 庵史、駒井 尊、山崎 瑛太、櫛引 涼雅／第7回CBS少年軟式野球「6年生選抜」全国大会青森県予選会…第1位
  - ・中山 叶翔、中嶋 誇歩、奈良 官児、芳賀 蒼空、太田 大翔、大里 一瑳、對馬 龍珠、岩淵 和夢、齊藤 龍信、清藤 愛音、八木橋 翔碧、米村 英将、

對馬 駿陽、古川 丈／第7回CBS少年軟式野球「学童新人」全国大会青森県予選会…第1位

- 【ひらかわジュニアソフトボールクラブ】
  - ・佐藤 愛羅、岩筋 稟來、小野 海、山口 瑠琉、中田 愛、高橋 舞、丹代 美羽、一戸 心結、福井 桜子、中西 姫乃、室永 柑菜、五十嵐 茉音、石山 暁、高橋 沙瑛、福士 凜歩、太田 真桜、成田 実愛／第22回内田清杯東北小学生女子ソフトボール大会…第2位
- 【日本空手協会平賀支部】
  - ・佐藤 迅／文部科学大臣杯第65回小学生中学生全国空手道選手権大会 小学3年生男子組手の部…敢闘賞
  - ・今井 嘉恵愛、古川 愛椰乃／文部科学大臣杯第65回小学生中学生全国空手道選手権大会 小学生低学年女子 組手の部(団体戦) …ベスト4
- 【平川ジュニアアスリート】
  - ・對馬 蒼／第42回青森県小学生秋季陸上競技交流大会 小学女子1500m…青森県小学生新記録 大

## 会新記録

- ・ 對馬 天／第42回青森県小学生秋季陸上競技交流大会 小学女子200m…第1位

## ●【平川市ソフトテニススポーツ少年団】

- ・ 佐藤 紫音、工藤 悠和／第19回会長杯市町村対抗小学生ソフトテニス選手権大会 男子団体…第1位

## ●【ガンバスポーツ少年団】

- ・ 外川 藍瑠、鈴木 美彩／第19回会長杯市町村対抗小学生ソフトテニス選手権大会…女子団体 第1位

## ●【柏木小学校】

- ・ 小林 凜人／第21回東北学童軟式野球新人大会…優勝
- ・ 工藤 遙桜／第24回青森県小学生バドミントン選手権大会 4年生以下男子ダブルス…優勝
- ・ 工藤 光桜／第24回青森県小学生バドミントン選手権大会 6年生以下女子シングルス…優勝

## ●【大坊小学校】

- ・ 岩淵 陽生／第21回東北学童軟式野球新人大会…優勝

## ●【小和森小学校】

- ・ 佐藤 星空／第29回東北小学生バドミントン大会 4年生以下女子ダブルス…準優勝
- ・ 中嶋 莉奈／令和5年度青森県小学生ソフトテニス選手権大会 女子個人の部…優勝

## ●【平賀東小学校】

- ・ 一戸 叶未／令和5年度青森県小学生ソフトテニス選手権大会 女子個人の部…優勝

## [中学生]

## ●【尾上中学校】

- ・ 松本 心乃、工藤 光莉、高坂 穂乃、村上 葵郁、小野 杏梨、村岡 萌衣、岩淵 音波、松本 心陽、工藤 愛俐、山口 はる、下山 蒼華／第53回東北中学校バレーボール大会…第2位
- ・ 工藤 滉太、駒井 敬太郎、山田 星斗、佐藤 愛羅、對馬 康介、大里 陽向、工藤 夢蘭、一戸 汰希虎、佐藤 駈河、清藤 虎太郎、成田 健太、大谷 夢源／第47回青森県中学校新人バレーボール選手権大会…第1位
- ・ 工藤 陽莉／第41回全日本ジュニア新体操選手権大会東北ブロック予選会 新体操女子団体…第2位

## ●【平賀西中学校】

- ・ 竹村 瑠稀愛／JOCジュニアオリンピックカップ第30回全日本ジュニアソフトテニス選手権大会 シングルス女子U-17…準優勝
- ・ 阿部 結月／第74回青森県中学校体育大会夏季大会陸上競技 女子四種競技…第1位

- ・ 尾崎 由杏／第74回青森県中学校体育大会夏季大会 ソフトテニス競技女子個人…第1位

- ・ 三浦 陸／第13回東北UJボクシング大会 中学男子54kg級…第1位

- ・ 田澤 柊翔／第44回東北中学校陸上競技大会 中学共通男子200m…第1位

## ●【平賀東中学校】

- ・ 長尾 怜美／特別国民体育大会スポーツライミング競技 少年女子 ボルダリング…第3位

- ・ 山内 紬、外川 心晴、佐藤 未空、中田 杏、安達 沙白、内山 翠、中嶋 和都、相馬 彩葉、進藤 瑠心、小笠原 奈子、水木 希蒼／第74回青森県中学校体育大会夏季大会 ソフトボール競技…第1位

- ・ 比内 元気／第37回全国男子中学生ウエイトリフティング選手権大会 96kg級…トータル第1位

- ・ 長内 宙琉／第37回全国男子中学生ウエイトリフティング選手権大会 61kg級…トータル第4位

## ●【青森山田中学校】

- ・ 大川 礼偉／エイジェックカップ第51回日本リトルシニア日本選手権大会…第3位

## ●【弘前学院聖愛中学校】

- ・ 齊藤 芯／第31回全国中学生空手道選手権大会青森県予選会 中学男子団体組手…優勝

## ●【日本空手協会平賀支部】

- ・ 齊藤 蓮／文部科学大臣杯第65回小学生中学生全国空手道選手権大会 個人戦 中学2年生男子組手の部…第3位

- ・ 三浦 陽斗／文部科学大臣杯第65回小学生中学生全国空手道選手権大会 個人戦 中学2年生男子組手の部…第3位

## ●【平川市ソフトテニススポーツ少年団】

- ・ 宮川 遼久／第24回東北ジュニアシングルスソフトテニス大会 中学1年生男子の部…第2位

- ・ 澤田 路、小山内 佑宇、山口 虎大／第19回会長杯市町村対抗小学生ソフトテニス選手権大会男子団体…第1位

## ●【ガンバスポーツ少年団】

- ・ 田中 月願／第19回会長杯市町村対抗小学生ソフトテニス選手権大会 女子団体…第1位

## ●【仙台白百合学園中学校】

- ・ 佐藤 果林／JFA U-15 女子サッカーリーグ2023 東北…優勝

## [高校生]

## ●【柴田学園大学附属柴田学園高等学校】

- ・ 中田 花、對馬 彩巴／第54回女子東北高等学校ソフトボール選手権大会…第2位

- ・ 澤田 美華、工藤 優羽、芳賀 蓬、齊藤 瑠莉亜、

古川心優、須藤愛心、八木橋海愛、松田陽、富士心泉、内山古都／第18回東北高等学校女子ソフトボール選抜大会…第3位

●【弘前実業高等学校】

- ・樋口拓海／第52回ゴーセン杯争奪ハイスクールジャパンカップ2023男子シングルス…第5位
- ・大黒優真、外川陸、長利明歩、木村匠瑛／第58回青森県高等学校ソフトテニスインドア大会男子団体…第1位
- ・福井銀次／第76回青森県高等学校総合体育大会陸上競技大会男子ハンマー投…第1位
- ・小野蕾祁／第78回東北高等学校陸上競技大会男子円盤投…第2位
- ・阿保詩子／第76回青森県高等学校総合体育大会陸上競技大会女子200m…第1位
- ・小田桐美妃／第48回青森県高等学校新人陸上競技対校選手権大会女子七種競技…第1位
- ・佐藤慎之介／第72回青森県秋季陸上競技選手権大会ジュニア男子砲丸投…第1位

●【弘前工業高等学校】

- ・長尾侑磨／第48回青森県高等学校新人陸上競技対校選手権大会男子走高跳…第1位
- ・長内翔哉、工藤僚斗、佐藤功琉／第12回東北高等学校新人バレーボール選手権大会男子…第2位

●【青森明の星高等学校】

- ・船水明莉、古川麻椰／JOCジュニアオリンピックカップ第42回全国高等学校空手道選抜大会女子団体組手…第5位
- ・一戸ひめ／第76回青森県高等学校総合体育大会新体操女子団体…第1位

●【尾上総合高等学校】

- ・三浦大岳／第73回青森県高等学校定時制通信制総合体育大会陸上競技大会男子100m…第1位

●【柏木農業高等学校】

- ・今井有輝人／第76回青森県高等学校総合体育大会ウエイトリフティング競技大会男子96kg級…第1位

●【弘前中央高等学校】

- ・加藤なな実／第25回東北高等学校なぎなた選手権大会個人…第2位

●【八戸工業大学第一高等学校】

- ・高江洲俊佑／第68回青森県高等学校ソフトテニス新人大会団体戦…優勝

【社会人】

●【平川市ウエイトリフティング協会】

- ・松本経丸／特別国民体育大会ウエイトリフティ

ング競技+109kg級…第5位

- ・工藤慎／第76回市町村対抗青森県民体育大会ウエイトリフティング競技96kg級…第1位 大会新

●【平川市陸上競技協会】

- ・對馬勇斗／第65回東日本実業団陸上競技選手権大会男子三段跳…第2位
- ・工藤かれん／第76回市町村対抗青森県民体育大会陸上競技市の部女子A100m…第1位
- ・木村瑞菜／第76回市町村対抗青森県民体育大会陸上競技市の部女子A砲丸投…第1位

●【平川愛弓会】

- ・松田智行／第56回春季県下弓道大会近的競技個人…第1位
- ・葛西雄太／第75回東北弓道大会近的競技個人…第1位

●【平川市ゲートボール協会】

- ・住吉雅和／文部科学大臣杯第39回全日本ゲートボール選手権大会…優勝
- ・小田切康真、小山内俊彦、小山内昭彦、佐藤眞一／第38回東北地域ゲートボール選手権大会…準優勝

●【平川市バドミントン協会】

- ・後藤克彦／第15回東北シニアバドミントン競技大会(団体戦)ゴールドシニアの部…優勝

●【平川市スポーツ協会】

- ・滝本正喜／第20回日本シニアカーリング選手権大会男子の部…準優勝

文化奨励表彰

- 坂井明樹(弘前大学附属小学校)／第67回JA共済青森県小中学生書道コンクール条幅の部…最優秀賞

- 坂井萌彩(弘前大学附属小学校)／第67回JA共済青森県小中学生書道コンクール半紙の部…最優秀賞

- 原田ふわり(尾上中学校)／令和5年度民謡民舞少年少女全国大会民舞団体の部優勝

- 齋藤芭奈(黒石高等学校)／第68回青森県高等学校家庭クラブ連盟研究発表大会ホームプロジェクトの部…最優秀賞

- 小山内朋幸(弘前工業高等学校)／第18回若年者ものづくり競技大会ロボットソフト組込み職種…敢闘賞



# 令和6年 平川市学生書初め大会 入賞おめでとうございます



## 特別賞

平川市長賞 猪股 笑愛 (平賀東小2年)  
 平川市議会議長賞 田中心彩 (柏木小5年)  
 平川市教育長賞 中嶋 優心 (弘前大学附属中3年)  
 北門書道会賞 駒井 ふたば (弘前高校2年)  
 日本教育書道会賞 渡邊 大翔 (平賀西中1年)  
 青森県書道連盟賞 出町 龍桜 (弘前南高校1年)  
 平川市連合書道会賞 山谷 耀子 (平賀西中3年)  
 平川市立学校長会長賞 小笠原 亜優 (柏木小3年)  
 平川市連合PTA会長賞 櫻井 夕月 (小和森小6年)

平川市文化協会賞 細越 琥太郎 (平賀西中1年)  
 平川市商工会賞 丹代 咲里 (平賀東小2年)  
 JA つがる弘前組合賞 菅原 聖 (つくし第二こども園6歳)  
 JA 津軽みらい組合賞 石山 新奈 (平賀東小4年)  
 平川市児童館賞 八木橋 鈴 (平賀東小3年)  
 東奥日報社賞 山谷 日向子 (弘前大学附属小6年)  
 陸奥新報社賞 丹代 将司 (平賀東小6年)  
 津軽新報社賞 古川 琴 (平賀東小4年)  
 きづや西林堂賞 大塚 智輝 (金田小5年)

[問合せ] 平川市連合書道会 西谷昇仙 ☎57-2519



## 富山県射水市 復興支援活動レポート

### 復興支援に従事する職員を派遣しました

令和6年能登半島地震により被災した富山県射水市からの要請により、市職員が県内他自治体の職員と合同で現地に赴き、復興支援のための活動に従事しました。今回は派遣職員のレポートをお届けします。

**派遣職員** 財政部税務課 固定資産税係 福井雄樹 主査  
**派遣先** 富山県射水市 **派遣期間** 1月24日(水)～1月30日(火)

**活動内容** 罹災証明書を発行するため、被災した家屋の被害状況を調査するものでした。時おり雪が降り積もる射水市は、震源地から距離があったため、家屋への損害は比較的軽微でしたが、内壁や天井など外見ではわからない部分に震災の爪痕が想像以上に残されており、緊張を強いられる業務となりました。また、富山県の建物は、ひとつの建物に複数の住戸が作られる長屋や瓦屋根など、青森県ではほとんど見られない構造であったため、家屋調査も苦労しました。

#### 業務に携わって感じたこと

- ・近年、災害が頻発していますが、いつどこで発生するかはわからないため、今回の経験を今後活かしていけるよう日頃からの準備が必要であると痛感しました。
- ・地元職員の方々をはじめ、他市から派遣された職員の方々と一丸となって業務に取り組むことができたと同時に、各々の繋がりを広げることができました。
- ・地元市民の中には、地震発生時の恐怖や今後の生活の不安等を語ってくる方もいらっしゃいました。市民の方とも積極的にコミュニケーションを取り、寄り添いつつ業務を遂行することができました。



## 教育長に須々田孝聖氏が 再任されました

2月25日で任期満了を迎えた須々田孝聖教育長が令和6年第1回平川市議会臨時会で再任されました。

任期は令和6年2月26日から令和9年2月25日までの3年間です。



すすた こうせい  
**須々田 孝聖 氏 (64)**

#### プロフィール

法政大学法学部卒。弘前市立弥生小学校校長、平川市立猿賀小学校校長、平川市立金田小学校校長、平川市未就学児指導教室主任療育指導員などを歴任。

## 春の火災予防運動 ～火を消して 不安を消して つなぐ未来～

4月8日から14日まで、県下一斉に春の火災予防運動が実施されます。これからは空気が乾燥し、火災が発生しやすい季節になります。火災はちょっとした油断から、皆さまの大切な命や貴重な財産を奪います。

万が一に備え、住宅用火災警報器を設置しましょう。また、「住宅防火 いのちを守る10のポイント（4つの習慣・6つの対策）」を実行し、自分の家は自分で守るよう心掛けましょう。

## ◆4つの習慣

- ①寝たばこは絶対にしない、させない。
- ②ストーブの周りに燃えやすいものを置かない。
- ③こんろを使うときは火のそばを離れない。
- ④コンセントはほこりを清掃し、不必要なプラグは抜く。

## ◆6つの対策

- ①火災の発生を防ぐために、ストーブやこんろなどは安全装置の付いた機器を使用する。
- ②火災の早期発見のために、住宅用火災警報器を定期的に点検し、10年を目安に交換する。
- ③火災の拡大を防ぐために、部屋を整理整頓し、寝具、衣類やカーテンは防災品を使用する。
- ④火災を小さいうちに消すために、消火器などを設置し、使い方を確認しておく。
- ⑤お年寄りや身体の不自由な人は、避難経路と避難方法を常に確保し、備えておく。
- ⑥防火防災訓練への参加、戸別訪問などにより、地域ぐるみの防火対策を行う。

## 山火事に注意を！ ～火の確認 山を愛する あなたのマナー～

山間部の雪解けが一層進み、空気が乾燥するこの時期は、1年のうちで最も山火事が発生しやすい季節です。貴重な森林を山火事から守るため、火の取扱いに十分注意してください。

[問合せ] 弘前消防本部予防課 ☎32-5104 または、最寄りの消防署、分署へ



## 運転免許証・運転経歴証明書の記載事項変更届の受付について

運転免許証・運転経歴証明書の住所変更など、記載事項変更の手続きは、交番や駐在所ではできません。

受付時間と場所は次のとおりです。

受付場所 運転免許センター（青森市三内）  
試験場（弘前、八戸、むつ）  
各警察署

受付時間 平日 9:00～16:00



進学・就職・転勤などで引っ越しをされる方も多いと思いますので、お間違えの無いようお気をつけください。



黒石警察署  
マスコットキャラクター  
「おとめちゃん」

[問合せ]  
黒石警察署 ☎52-2311

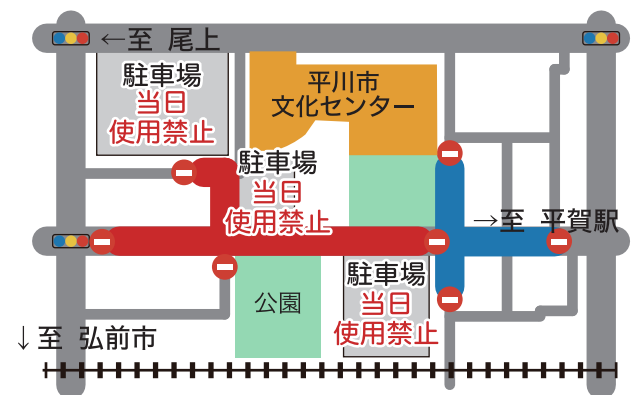
## 令和6年 平川市消防団出初式を開催します

平川市消防団の出初式を開催いたします。この機会に是非とも、地域防災力の核となる消防団の活動をご覧ください。

日時 3月24日(日)9:30 場所 文化センター前路上

内容 放水訓練、人員服装点検、機械器具点検、  
まとい振り、幼年消防クラブパレード、  
分列行進 など

道路規制箇所 赤部分 8:00～10:45  
青部分 9:50～10:45



文化センター駐車場は、前日より準備のため使用しますので、23日午後からの駐車はご遠慮ください。なお、式典当日の一般の方の駐車は、大光寺屯所・大光寺コミュニティセンター・小和森小学校をご利用ください。私有地には絶対に駐車しないでください。

進行状況により、時間が前後する場合があります。

[問合せ] 総務課 危機管理係 ☎55-5739

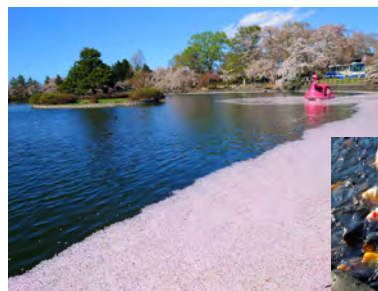
観光協会  
だより

## 猿賀公園ボート営業スタート！

4月6日(土)より猿賀公園のボート営業スタートします！ボートに乗ってコイにエサをあたえると間近でコイを見ることができるのでオススメです。また桜の時期には景色とともにボートに乗って見晴ヶ池をぐるっと周って楽しめます。

コイのオリジナルキーホルダーも販売しております。ぜひご家族やお友達と一緒に猿賀公園を満喫してみてください。

- 期間 4月6日(土)～11月上旬
- 料金 ペダルボート 800円/25分  
ローボート 500円/25分
- 場所 猿賀公園



[問合せ] (一社)平川市観光協会 ☎40-2231

文化協会  
だより

## 平川市美術会会員展



会員12人による版画、日本画、水彩画、油彩画、彫刻など、多彩なジャンルの作品を展示します。作品との新たな出会いをお楽しみください。

- 日時 4月12日(金)～14日(日)  
9:00～17:00(最終日は16:00まで)
- 会場 文化センター 2階ギャラリー
- 料金 無料

[問合せ] 事務局 岩淵 ☎090-4477-2344

文化センター2階の展示コーナーでは、年間を通じてギャラリー展示も開催しています。展示を希望の方はご連絡ください。

3月2日(土)～4月29日(月祝) 三浦千代乃絵画展

[問合せ] 文化協会 今井 ☎090-4635-4102

スポーツ協会  
だより

## 平川山岳会

平川山岳会の前身である平賀山岳会の創設から50年が過ぎ、記念として去年の夏に栗駒山でバスハイクを行い、24名で東栗駒コースを歩きました。



例年、4月の山開きから10月の山納めまでの月1回の山行を中心に近郊で活動し、令和6年は4月の七座山での山開きから活動を始める予定です。

花や景色を眺めリフレッシュし、健康を維持しませんか？会員は随時募集しています。

[問合せ]

平川山岳会 田中

☎090-8921-5570

mail 09089215570@docomo.ne.jp



## 給食センター見学

平川市では食育の一環として、給食センターの見学を受け入れています。2階の会議室の窓から調理場の様子を見ることができ、令和5年度は、猿賀小、柏木小、小和森小、松崎小、竹館小、平賀東小、平賀あすなる保育園の子ども達が訪れました。

今回は平賀あすなる保育園の園児による見学の様子を紹介します。見学後、青森県学校栄養士協議会のゆるキャラ「あぶにん」がやってきて、一緒に写真を撮りました。



窓から中の様子が見えます



「あぶにん」と一緒に記念写真を撮りました

[問合せ] 平川市学校給食センター ☎44-2835

## オレンジカフェ「ささえあい」を開催します

オレンジカフェ「ささえあい」は、認知症の方やそのご家族、認知症に関心のある方が、相談したり交流できる場所です。毎月1回のペースで開催しています。

日時 4月24日(水)

13:00～15:00

場所 本庁舎1階

ひらかわふれいす「アヴェッサ」

参加費 無料

内容 講話「知ってるようで知らない筋肉のお話し」

講師 青森県理学療法士会  
熊野洋平氏

問合せ 高齢介護課 地域包括支援係  
☎ 55-5374

## 人手不足に悩む農家の方へ ～農業無料職業紹介所のご案内～

農林課では、農業における補助労働力不足の解消を図るため、無料職業紹介所を設置し、市内の農業者と農業で働きたい人のマッチングを行っています。4月中旬より、市内農業者のもとで働く方を募集しますので、補助労働力を必要とする農家の皆さまは、農林課まで申込みしてください。

また、人を雇う際には、労働契約を結ぶ、労災（傷害）保険に加入するなど適切な労務管理も求められます。今後、労務管理を学ぶセミナーを開催予定です（詳細は広報ひらかわで周知予定）。

問合せ 農林課 農政係 ☎ 55-5898



## 定例労働相談会

個々の労働者と事業主との間に生じた労働問題（解雇・賃金引下げ・長時間労働・パワハラなど）について、青森県労働委員会が相談に応じます。

## 開催日時と場所

開催日	時間	場所
4月2日(火)	13:30～15:30	青森県労働委員会 (東奥日報新町ビル4階)
4月21日(日)	10:00～12:00	
5月7日(火)	13:30～15:30	
5月19日(日)	10:00～12:00	

対象者 県内の労働者・事業主  
対応者 青森県労働委員会委員  
その他 費用無料、秘密厳守、随時受付（予約優先）

## 青森県ホームページ

「労働委員会委員による労働相談会」について



青森県労働委員会事務局では、上記以外にも、執務時間中、随時労働相談を受け付けています。

労働相談ダイヤル(事務局職員対応)  
☎ 0120-610-782

問合せ 青森県労働委員会事務局  
☎ 017-734-9832  
FAX 017-734-8311

## 弘南鉄道 回数券のモバイル ルチケット販売開始！

弘南鉄道では、回数券のモバイルルチケットの販売を開始し、スマホでいつでもどこでもキャッシュレス（クレジットカードまたはPayPay）で購入できるようになりました。回数券は、乗車券10枚分の価格で11枚使用できるお得な切符です。回数券の有効期間は、購入した日から2か月間です。

詳細は、弘南鉄道ホームページをご確認ください。

問合せ 弘南鉄道株式会社営業課  
☎ 44-3136

## 自衛官採用案内

### ①一般幹部候補生（大卒程度）

資格

- ・22歳以上26歳未満の方
- ・20歳以上22歳未満の大卒（見込含む）の方
- ・修士課程修了者などで28歳未満の方

受付期限 4月12日(金)

試験日 4月20日(土)・21日(日)

### ②一般幹部候補生（院卒者試験）

資格 修士課程修了者など(見込含む)で20歳以上28歳未満の方

受付期限 4月12日(金)

試験日 4月20日(土)・21日(日)

### ③幹部候補生（歯科・薬剤科）

資格 専門の大卒の方（見込含む）で20歳以上30歳未満の方（薬剤は20歳以上28歳未満の方）

受付期限 4月12日(金)

試験日 4月20日(土)

### ④一般曹候補生

資格 18歳以上33歳未満の方

受付期限 5月7日(火)

試験日 5月下旬

### ⑤キャリア採用幹部

資格 大卒以上の方で2年以上の業務経験のある方

受付期限 5月17日(金)

試験日 6月10日(月)～19日(水)

### ⑥技術曹

資格 20歳以上で国家免許資格を有する方

受付期限 5月17日(金)

試験日 6月7日(金)～14日(金)

### ⑦予備自衛官補（一般）

資格 18歳以上52歳未満の方

受付期限 4月11日(木)

試験日 4月6日(土)～21日(日)

### ⑧予備自衛官補（技能）

資格 18歳以上で国家免許資格を有する方

受付期限 4月11日(木)

試験日 4月6日(土)～21日(日)

詳しくは、お問い合わせください。

問合せ 自衛隊弘前地域事務所

(弘前市城東中央3丁目9-19)

☎ 27-3871





## 青森県特定（産業別）最低賃金改定のお知らせ

青森県特定（産業別）最低賃金	改定内容（時間額）	効力発生日	改定前（時間額）
鉄鋼業	992円	1月19日	958円
電子部品・デバイス・電子回路、電気機械器具、情報通信機械器具製造業	927円		888円
各種商品小売業	921円	令和5年	882円
自動車小売業	923円	12月21日	919円

### （参考）

青森県最低賃金	898円	令和5年10月7日	853円
---------	------	-----------	------

※詳しくは、青森労働局ホームページからもご覧になれます。

(<https://jsite.mhlw.go.jp/aomori-roudoukyoku/>)

※業務改善助成金については、コールセンター（0120-366-440）へ、中小企業・小規事業者に対する最低賃金引上げに向けた支援策、その他相談については、青森働き方改革推進支援センター（0800-800-1830）へお問い合わせください。

問合せ 青森労働局労働基準部賃金室  
☎ 017-734-4114

## 自動車税（種別割）についてのお知らせ

### 自動車税（種別割）の住所変更届

自動車税（種別割）の納税通知書は、原則として自動車検査証（車検証）に記載された住所にお送りしています。

転居等で住所が変わった場合は、運輸支局で住所の変更登録手続きをしなければなりません。事情によりすぐに住所の変更登録ができない場合は、中南地域県民局県税部へご連絡ください。また、県ホームページからも届出することができます。( <https://www.pref.aomori.lg.jp/soshiki/soumu/zeimu/top.html> )

## 自動車税（種別割）の口座振替（6月納期分）

自動車税（種別割）の納付は、便利で安全・確実な口座振替をご利用ください。来年度（令和6年度）の口座振替の申込期限は4月30日です。

申込用紙は、各取扱金融機関・中南地域県民局県税部の窓口にて備え付けてあります。なお、車検の継続検査時、運輸支局において電子的に自動車税（種別割）の納税確認を行い、自動車税（種別割）納税証明書の提示は不要となるため、口座振替済の通知書（兼納税証明書）は送付されません。

問合せ 中南地域県民局 県税部  
納税管理課 ☎ 32-4341



## 2024年度 国家公務員「国税専門官採用試験」（大学卒業程度）のお知らせ

仙台国税局では、バイタリティーあふれる国税専門官を募集しています。

### 受験資格

- 平成6年4月2日から平成15年4月1日生まれのもの
- 平成15年4月2日以降生まれの者で次に掲げるもの
  - ①大学（短大を除く。）を卒業した者及び令和7年3月までに大学を卒業する見込みの者
  - ②人事院が①に掲げる者と同等の資格があると認める者

受験申込受付期間 2月22日(木)から3月25日(月)まで

受験申込方法 インターネット申込み  
※国家公務員試験採用情報 NAVI

( <https://www.jinji.go.jp/saiyo/saiyo.html> )

第1次試験日 5月26日(日)

問合せ 仙台国税局人事第二課試験研修係 ☎ 022-263-1111（内線 3236）  
人事院東北事務局 ☎ 022-221-2022



## 土地・家屋の価格などが縦覧できます

固定資産税の納税者の方が所有する土地または家屋について、価格が適正に評価されているかを確認していただくために、土地・家屋価格等縦覧帳簿により、市内の他の土地または家屋の価格と比較することができます。

期間 4月1日(月)～5月31日(金)

※土・日曜日、祝日を除きます。

時間 8:30～17:00

場所 税務課（本庁舎2階7番窓口）  
縦覧できる方 固定資産税（土地・家屋）の納税者、納税者から縦覧の委任を受けた方

### 持ち物

- ・本人確認書類（マイナンバーカード、運転免許証、保険証など）
- ・委任状（委任を受けた方のみ）

問合せ 税務課 固定資産税係  
☎ 55-5368



## キャッシュレスで国税の納付ができます

国税の納付は、①金融機関や税務署等の窓口に行く必要がなく、②自宅や事務所等から納付手続きが可能な非対面の「キャッシュレス納付」が便利です。

### 【選べる納付手段】

- ①振替納税（口座振替）
- ②ダイレクト納付（e-Tax から簡単な手続きで納付）
- ③インターネットバンキング納付
- ④クレジットカード納付
- ⑤スマホアプリ納付

※各納付方法の詳細は、国税庁ホームページをご確認ください。

( <https://www.nta.go.jp/taxes/shiraberu/shinkoku/tokushu/zeikin-nouhu/> )

問合せ 黒石税務署 ☎ 52-4111

## 犬や猫の飼い方マナーについて確認しましょう

### 飼い犬の散歩マナー

- 散歩する時は、袋、紙、シャベル、水の入ったペットボトル等を持ち歩きましょう。
- 飼い犬が散歩中にしたふんは、必ず家へ持ち帰り始末しましょう。
- 飼い犬が他人の家の塀や門におしっこをさせないようにしましょう。おしっこをしてしまった場合は必ず洗い流しましょう。
- 散歩時の引き綱（リード）は犬を制御できる人が引き、周りに迷惑がかからない長さにしましょう。引き綱につながないで散歩することは、絶対に止めてください。

### 猫の飼い方マナー

- 迷子札（飼い主の名前や連絡先を記入した首輪）を付けましょう。
- 猫は屋内で飼い、交通事故やケガ、

- 病気の感染などを防ぎましょう。
- 繁殖を望まない場合は、避妊・去勢手術をしましょう。
  - 野良猫への無責任な餌やりはやめましょう。

問合せ 市民課 生活環境係  
☎ 55-5892

## 猫被害軽減器（超音波式）を貸出します

飼い猫の放し飼いや野良猫への無責任な餌やりにより、住宅の敷地内や畑などに猫が侵入し、ふん尿をするなどの被害に関する相談が増加しています。市では猫による被害を受けている方に対し、猫の侵入を防ぐための猫被害軽減器（超音波式）を貸出します。

**貸出し対象者** 市内の所有地または借地に侵入する猫による被害を軽減しようとする市民または市内に事業所を有する方

**貸出し期間** 30日以内

### 貸出し台数及び使用場所

台数 1世帯または1事業所当たり  
2台以内

場所 市内の所有地または借地

**貸出し費用** 無料。ただし必要な消耗品（1台当たり単2乾電池4本）は貸出しを受けた方がご用意ください。

### 貸出しから返却の流れ

- ①電話で猫被害軽減器（超音波式）の空き状況を確認
- ②市内に住所又は事業所を有することの証明書（住民票の写し、自動車運転免許証、個人番号カード、登記事項証明書）のいずれかを持参し来庁。
- ③「猫被害軽減器（超音波式）借用申請書」を窓口で記入。
- ④自宅敷地内で使用。
- ⑤返却

※詳細は市HPをご覧ください。



問合せ 市民課 生活環境係  
☎ 55-5892

## 行政・人権合同相談 ～お気軽にご相談ください～

行政が行う仕事や手続き、サービスなどについて「こうしてほしい」「困っている」「分からない」ことはありませんか。また、学校や職場、家庭内での問題など日常生活で困っていることはありませんか。そのような時、解決の手助けをするのが行政相談委員と人権擁護委員です。お困りの際はお気軽にご相談ください。

### 行政・人権合同相談所

開設日 4月16日(火)、6月7日(金)、8月23日(金)  
10月25日(金)、12月6日(金)、2月28日(金)

時間 10:00～15:00

場所 【平賀地域】市役所本庁舎  
【尾上地域】尾上総合支所（8月以降は尾上地域福祉センター）  
【碓ヶ関地域】碓ヶ関公民館

### 法務局人権相談所

開設日 月曜日～金曜日 ※祝日や年末年始を除く。

時間 9:00～16:00

場所 青森地方法務局弘前支局 ☎ 26-1150

※相談は無料です。相談内容の秘密は厳守します。

### 行政相談委員とは？

総務大臣から委嘱され、行政などについて市民が困っていることや苦情・意見・要望を聞き、その声を関係行政機関に届け、行政サービスの改善につなげています。

### 人権擁護委員とは？

法務大臣から委嘱され、差別や不当な扱いをされた方の相談を聞き、解決の手助けを行っています。人権のことで困ったときは、一人で悩まず人権擁護委員にご相談ください。人権についての啓発活動も行っています。

### どうやって相談するの？

相談は、行政相談委員・人権擁護委員ともに、2ヶ月に1回開設される「行政・人権合同相談所」で応じています。また、人権問題などに関する相談は、青森地方法務局弘前支局でも相談所を開設しています。



## 各種児童手当を受給される皆さんへ

### ○児童手当

支給時期 6月、10月、2月

それぞれ前月分までの手当を支給

中学校卒業まで（15歳に到達した日から最初の3月31日まで）の児童を養育している方に支給されます。支給額は児童の年齢や所得により決定されます。3歳になったときや、新年度となり中学生や高校生になったときなどに支給額が変更となりますので、あらかじめご了承ください。

児童が施設に入所している場合や里親などに委託されている場合は、原則としてその施設の設置者が里親などに支給します。

児童が進学などにより他市区町村へ転出する場合は、別居監護の届出が必要となります。

#### 公務員の方の手続きについて

公務員は児童手当が勤務先から支給されます。公務員になったとき、公務員でなくなったとき、または独立行政法人などに出向したときは、その翌日から15日以内に市と勤務先に届出・申請が必要です。市と勤務先から手当を二重に受給することがないようにご注意ください。

※令和6年10月分から児童手当の制度が一部変更となります。詳細につきましては改めてお知らせします。

#### 支給額（児童1人当たり月額）

年齢区分	所得制限未滿の方	所得制限以上の方	所得上限以上の方
3歳未滿	15,000円	5,000円	支給されません
3歳～小学生	第1・2子 10,000円		
	第3子以降 15,000円		
中学生	10,000円		

※「第3子」とは、高校卒業まで（18歳に達した日から最初の3月31日まで）の養育している児童のうち、3番目以降のお子さんをいいます。

※令和4年6月分以降から所得が所得上限以上となり支給されていない方で、令和5年分所得が、所得上限未滿となった場合は、改めて児童手当認定請求書の提出が必要です。

### ○児童扶養手当

支給時期 「年6回・奇数月」に前月までの2か月分を支給

父母の離婚・父または母の死亡や障がいなどによって、父または母と生計を同じくしていない18歳以下（心身に障がいがある場合は20歳に達するまで）の児童を養育している方に、手当を支給する制度です。ただし、所得制限があります。また、児童が児童福祉施設などに入所している場合や児童福祉法に規定されている里親に委託されている場合は支給されません。支給要件に該当する方は申請をすることで受給できます。

支給額が4月分から変更になります

対象児童	手当の全額を受給できる方	手当の一部を受給できる方
1人目	月額 45,500円	月額 45,490円～10,740円（所得に応じて）
2人目	上記金額に10,750円を加算	上記金額に10,740円～5,380円を加算（所得に応じて）
3人目以降 (1人につき)	上記金額に6,450円を加算	上記金額に6,440円～3,230円を加算（所得に応じて）

### ○特別児童扶養手当

支給時期…4月、8月、11月

それぞれ前月分までの手当を支給（11月は8月～11月分）

身体または精神に法令で定められた程度以上の障がいのある、または重い内科的疾患のある、20歳未滿の児童を養育している方に支給されます。

支給額が4月分から変更になります

障がいの程度が1級の場合	月額 55,350円
障がいの程度が2級の場合	月額 36,860円

## 松くい虫被害・ナラ枯れ被害の予防に、ご協力をお願いします

### 松くい虫被害とは？

マツノマダラカミキリという昆虫によって運ばれるマツノザイセンチュウという小さな線虫がマツの木に侵入することによってマツが枯れる伝染病で、県内では深浦町と南部町で被害が確認されています。



### ナラ枯れ被害とは？

カシノナガキクイムシという昆虫が運ぶナラ菌によってミズナラやカシワなどのナラ類が枯れる伝染病で、県内では弘前市、五所川原市、つがる市、鱒ヶ沢町、深浦町、中泊町の6市町村で継続的に被害が発生しているほか、令和5年度は新たに青森市、平内町でも被害が発生しており、被害の拡大が懸念されています。

これらの被害が、県内各地で発生するようになると、農林水産業をはじめとする産業・経済のほか、本県が誇る自然景観などに大きな影響を与えます。

このため、以下の3点について大切な森林資源を次の世代へ引き継ぐため、市民の皆さまのご協力をお願いします。

#### ①伐採に注意

マツノマダラカミキリとカシノナガキクイムシは、それぞれマツとナラ類を伐採した際に発生する臭いに集まる習性があるため、これらの昆虫の活動期（6～9月）には、マツとナラ類を伐採しないようにしましょう。

#### ②未被害地の木の利用を

マツ丸太やマツ苗木、ナラ丸太を被害地から持ち込むと、松くい虫被害やナラ枯れ被害を呼び込む可能性があるため、県内の未被害地のものを利用しましょう。

#### ③葉の変色・枯れ葉に注意

松くい虫被害やナラ枯れ被害を防ぐためには、葉が黄色に変色したり、枯れたマツやナラ類を早い段階で取り除くことが大切です。自宅の庭木や街路樹、山林など、身の回りで枯れている、または枯れかかっているマツやナラ類を見つけたら、下記のいずれかへお知らせください。

問合せ 中南地域県民局地域農林水産部 林業振興課 ☎ 33-3857、弘前地方森林組合 ☎ 28-3305  
農林課 農地林務係 ☎ 55-5898

## 国民年金通信



### ◆令和6年度の国民年金保険料は、月額1万6,980円です

保険料は、毎年度改定されますが令和6年度は前年度より460円引き上げられ、月額1万6,980円となります。保険料は日本年金機構から4月上旬に送付される1年分の納付書により翌月の末日までに納めてください。

### ◆令和6年度は年金額が引き上げられます

令和6年度の年金額は、令和5年度から2.7%の引き上げとなります。

令和6年度の年金額による支払いは、4月分の年金が支払われる6月からとなります。

#### 令和6年度の年金額の例

	令和6年度（月額）
国民年金 （老齢基礎年金（満額）1人分）	68,000円 ※令和5年度は66,250円

### ◆国民年金保険料を前納すると割引があります

国民年金は、一定期間の保険料をまとめて納めることにより保険料が割引となる「前納割引制度」があります。

前納の種類	毎月納付する場合	現金納付で前納（割引額）
6か月前納 （令和6年4月～9月分）	101,880円	101,050円 （△830円）
1年前納 （令和6年4月～令和7年3月分）	203,760円	200,140円 （△3,620円）
2年前納 （令和6年4月～令和8年3月分） ※令和7年度保険料を月額17,510円で計算	413,880円	398,590円 （△15,290円）

※現金納付による6か月・1年の前納用の納付書は4月上旬に送付されます。2年の前納用の納付書の発送はお申込みが必要です。また、現金納付による前納のほか、口座振替やクレジットカード払いによる前納割引制度もあります。

問合せ 弘前年金事務所 ☎ 27-1339  
市民課 市民係 ☎ 55-5309

# 健康ひろば

## 検診のお知らせ

申・問 子育て健康課 健康推進係

### 集団検診

実施日	場 所
5月10日(金)	碓ヶ関地域福祉センター (ハッピーハウス)
5月12日(日)	
5月13日(月)	
5月14日(火)	久吉地区集会所
5月15日(水)	古懸地区集会所

### 婦人科検診(個別)

子宮頸がん検診(20歳以上の女性) 内診など  
乳がん検診(40歳以上の女性) マンモグラフィ  
※指定医療機関で受診できます。受診するためには子育て健康課が発行する「平川市がん検診受診対象者証明書」が必要です。

### 令和6年度の検診について

詳しくは、3月中に保健協力員が配布する「集団検診のお知らせ」「子宮頸がん・乳がん検診のお知らせ」「個別検診のお知らせ」または4月に配布する「平川市健康カレンダー」をご覧ください。届いていない場合はお問い合わせください。

## けんこう教室

対象 65歳以上

問 高齢介護課 地域包括支援係

### 介護予防教室

開催時間については、各在宅介護支援センターへお問い合わせください。

場 所	4月実施日	申込先
ひらかわドリームアリーナ	11日(木) 25日(木)	緑青園在宅介護支援センター ☎44-6116
館田地区農業推進拠点施設	1班 3日(水) 17日(水) 2班 10日(水) 24日(水)	三笠在宅介護支援センター ☎44-8877
特別養護老人ホームさわやか園	9日(火) 23日(火)	在宅介護支援センターさわやか園 ☎43-5432
尾上地域福祉センター	9日(火) 23日(火)	尾上在宅介護支援センター ☎57-5351
碓ヶ関地域福祉センター	9日(火) 23日(火)	碓ヶ関在宅介護支援センター ☎45-2182

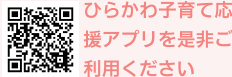
### 体力アップ教室

時 14:00 ~ 15:00

4月実施日	場 所・申込先
9日(火) 16日(火) 23日(火)	場 ひらかわドリームアリーナ 申 ひらかわドーム ☎43-0660
10日(水) 17日(水) 24日(水)	B&G尾上体育館 ☎57-4633

## 母子のお知らせ

申・問 子育て健康課 母子保健係



場 所 平川市役所第2庁舎(旧平川市健康センター)

### 乳幼児健康診査

- 4か月 令和5年12月生/4月16日(火)/12:10~12:30
- 1歳 令和5年4月生/4月10日(水)/12:10~12:30
- 1歳6か月 令和4年9月生/4月24日(水)/12:20~12:40
- 3歳 令和2年9月生/4月12日(金)/11:50~12:20

### すくすく広場 ※要予約

日時 4月18日(木) 10:00~11:30

申・問 子育て健康課 子育て世代包括支援係

場 所 平川市役所第2庁舎(旧平川市健康センター)

### 産前産後ケア ※要予約 1回500円

日時 4月9日(火)・17日(水)・23日(火) ※1日4人限定

①10:00 ②11:00 ③13:00 ④14:00

### ふれmamaのお産教室 ※要予約

日時 4月11日(木) 10:00~11:30

### 産後mamaの子育て教室 ※要予約

日時 4月30日(火) 13:30~15:30

### 母子健康手帳の交付 ※事前に電話連絡をお願いします

交付時に面談を実施し、助産師より健診などの説明や相談を行っています。

※「出産応援金」の申請手続きも行います。

場 所 子育て健康課 時 8:15~17:00

## 相談・サロン・その他

### 傾聴サロン

日時 4月17日(水) 13:00~15:00 ※時間内に随時

場 所 本庁舎1階ひらかわぶれいすアヴェッサ

申・問 子育て健康課 健康推進係

### 精神障がい者家族会「とんぼの会」

精神疾患のある方の家族が自由に話し合い、学習しながら交流を深められる家族会を毎月第2火曜日に開催しています。次の開催は5月の予定です。詳しくは来月号にてお知らせします。

申・問 福祉課 障がい支援係

### 司法書士・精神保健福祉士による相談日

日時 4月17日(水) 18:00~19:20 (1回2件まで)

※要予約(1週間前締切) 場 所 本庁舎内相談室(2階10番窓口で受付) 申・問 子育て健康課 健康推進係

### こころの相談日

日時 5月15日(水) 13:30~15:30 (1回2件まで)

※要予約(1週間前締切) 場 所 本庁舎内相談室(2階10番窓口で受付) 申・問 子育て健康課 健康推進係



## こんにちは赤ちゃん

保護者

柏木町 <sup>かなと</sup> 叶翔 くん 葛西 翔 輝  
 柏木町 <sup>れん</sup> 蓮 くん 高橋 佳也  
 杉館 <sup>ゆず</sup> 結珠 ちゃん 奈良 拓  
 大光寺 <sup>さな</sup> 紗奈 ちゃん 松山 正樹  
 新館 <sup>りの</sup> 莉乃 ちゃん 阿部 峻也  
 新館 <sup>ゆうき</sup> 結希 くん 外川 睦  
 高木 <sup>まさき</sup> 将輝 くん 三上 竜弥

## 結婚おめでとう

唐竹 ) 工藤 皇哉  
 唐竹 ) 山内 麻記子  
 五所川原市 ) 土岐 武志  
 新館 ) 桑田 恋



## お悔やみ申し上げます

石畑 杉田 イサ 90	高木 田邊 つる 87
柏木町 一戸 哲 91	尾上 西谷 サヨ 93
柏木町 栗林 喜三郎 83	新屋町 山口 アツ 80
柏木町 澤 光春 88	原 工藤 とみゑ 90
原田 齋藤 敏男 95	猿賀 石田 悦子 75
館田 對馬 チヅ子 80	猿賀 角田 清子 96
本町 小田桐 和男 76	長田 小田桐 兼義 84
沖館 三浦 儀一 85	日沼 今泉 タイ 98
唐竹 内山 ヨリ 87	日沼 須藤 節 87
広船 外川 江利子 58	日沼 三浦 貞子 86
新屋 齋藤 祐子 83	碓ヶ関 工藤 トキ子 90
新屋 佐藤 俊一 88	碓ヶ関 工藤 みちよ 90
新屋 下山 慶悦 75	碓ヶ関 坂井田 さきゑ 94
尾崎 中嶋 一義 78	碓ヶ関 相馬 良三 88
町居 櫛引 ミヨ 92	碓ヶ関 築館 富美子 61
町居 渡辺 徳康 67	久吉 岸 明 71
高木 田邊 辰男 72	

## 寄附をいただきました

2月20日(火)

成田 正徳氏

小中学校へ設置する書籍をいただきました。

3月6日(水)

きたみらい農業協同組合

北海道北見市で収穫されたジャガイモ1,800kgと玉ねぎ360kgが寄贈されました。学校給食に使用されます。

## 企業版ふるさと納税として 寄附をいただきました

- ・平成ビル管理有限会社
- ・北都ビル総合管理有限会社
- ・株式会社大成コンサル

いただいた寄附金は地方創生事業に役立てられます。

## 人のうごき/事故件数

2月末現在の人口と世帯数

※( )は前月比。

人口…29,676人 (-25)

世帯数…12,356世帯 (+2)

女性…15,674人

男性…14,002人

転入…33人 転出…24人

2月の交通事故件数

交通事故…2件

(負傷者2人、死者0人)

2月の出動件数

火災出動…1件

救助出動…0件

救急出動…64件

その他…2件

## 夜間・休日市民課窓口の開設について

夜間・休日市民課窓口		
日時	毎週月曜日 (17:00~19:00)	毎月第2土曜日 (8:15~12:00)
場所	本庁舎市民課	

※パスポート関連、住民異動届(各種届出、転入・転出など)の業務は取扱いいたしませんので、ご注意ください。

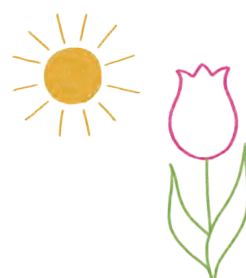
## 夜間・休日納税窓口

■ 3月の開設日 ■

【夜間】 3月29日(金)  
17:00~19:00

【休日】 3月31日(日)  
8:30~17:00

● 場所 税務課 収納係



so CUTE! HAPPY BIRTHDAY!

# 3月で1歳になる 我が家のアイドル

満1歳になるお子さんの保護者の皆さまに案内をお出しし、その中で希望する方のお子さんを掲載しています。掲載を希望する方は、案内に記載されている応募締切までにご応募していただくようお願いいたします。



きだち れん  
木立 蓮 くん  
R 5年3月6日 (柏木町)  
1歳おめでと☆こんなに大きくなりました!



おだぎり みお  
小田桐 未濤 ちゃん  
R 5年3月10日 (大光寺)  
食いしん坊girl♡  
元気に育ってね!



おさない いちか  
小山内 一華 ちゃん  
R 5年3月14日 (新館)  
毎日可愛い笑顔で楽しく  
過ごそうね♡!



かさい もとひ  
葛西 基 くん  
R 5年3月16日 (新屋)  
食いしん坊の抱っこち  
ゃん元気に育ってます



なかじま ぜん  
中嶋 禅 くん  
R 5年3月17日 (広船)  
我が家のヤンチャ坊主!  
すくすく育ってね♡



なかた しおん  
中田 汐音 ちゃん  
R 5年3月19日 (新館)  
これからもすくすく  
育ってね!



なるみ しおん  
鳴海 紫円 ちゃん  
R 5年3月22日 (大光寺)  
笑顔が似合う、食いし  
ん坊girl☆



くどう ゆら  
工藤 由楽 ちゃん  
R 5年3月23日 (柏木町)  
ねね大好き!たくさん  
笑って元気に育てー♡



さいとう わお  
齋藤 羽王 くん  
R 5年3月27日 (本町)  
ねぷたばがさなっ  
て♡



くどう しずく  
工藤 雫 ちゃん  
R 5年3月30日 (唐竹)  
笑顔が癒し♡これか  
らもすくすく育ってね!

## 今月の表紙

Cover of this month

と、もう1まい



表紙は、平成町会の冬まつりに  
おいて囃子方継調會がねぷた囃子  
を披露しているのを地域の人たち  
が楽しんでいる様子です。

表紙ともう1枚は、津軽伝統人  
形芝居「金多豆蔵 (きんたまめじ  
ょ)」の人形劇が披露されている  
様子です。観客たちは劇の写真を  
撮るなどしておおいに盛り上がっ  
ていました。

## 広報ひらかわ No.219

2024年3月15日発行

発行 平川市  
編集 総務部政策推進課広報広聴係

〒036-0104  
青森県平川市柏木町藤山25番地6  
TEL 0172-44-1111 (代表)  
FAX 0172-44-8619  
HP <https://www.city.hirakawa.lg.jp/>  
作成部数 11,300部  
印刷経費 1部あたり35円



ユニバーサルデザイン (UD) の  
考え方にに基づき、より多くの人に  
見やすく読み間違えにくいデザイ  
ンの文字を利用しています。



平川市HP

※QRコードは株式会社  
デンソーウェーブの商標  
登録です。

※広報ひらかわは、市の公共施設や市内コンビニエンスストア、スーパーマーケット、温泉施設、郵便局、銀行にも設置しています。

# 柏農魅力発信プロジェクト

柏木農業高校（柏農）が持つ様々な魅力やイベント情報などを、本誌で取り上げていきます。

## 13年ぶりの快挙達成！

### 弘前大学に合格しました！

このたび、柏農では2名の弘前大学合格者を輩出しました。生物生産科の齊藤龍太郎（りゅうたろう）さんと葛西美風（みう）さんが弘前大学農学生命科学部国際園芸農学科に総合型選抜で合格しました。

2人は担任の木下教諭の指導の下、1年生の頃から弘大進学を目指して活動しており、「うれしい」「ほっとした」と笑顔を見せていました。



## 祝・卒業！

### 卒業式を行いました！

3月1日、柏農の卒業式が行われ、卒業生たちは思い出の詰まった校舎に別れを告げました。

式終了後、卒業生たちは思い出をかみしめるように先生や保護者、友人たちと笑顔で写真撮影をしたり、泣きながら友人と抱き合ったりするなどして、別れを惜しんでいました。



## 「西地区あおぞら農園」の利用者募集！



詳細はこちら！

地域運営組織として活動する「一般社団法人平川市西地区まちづくり委員会」では、新たに「西地区あおぞら農園」を開設します。農園を利用したい方を募集しますので興味のある方はお申込みください！

**場所** 苗生松川崎地内

**貸出期間** 5月1日～11月30日の7か月間

**区画** 1区画あたり3.6m×8.0m(28.8㎡)の全15区画  
※1人あたり最大2区画まで利用可能

**主な貸出条件** ・借り受ける者が農業者でないこと  
・営利を目的とした作物栽培でないこと

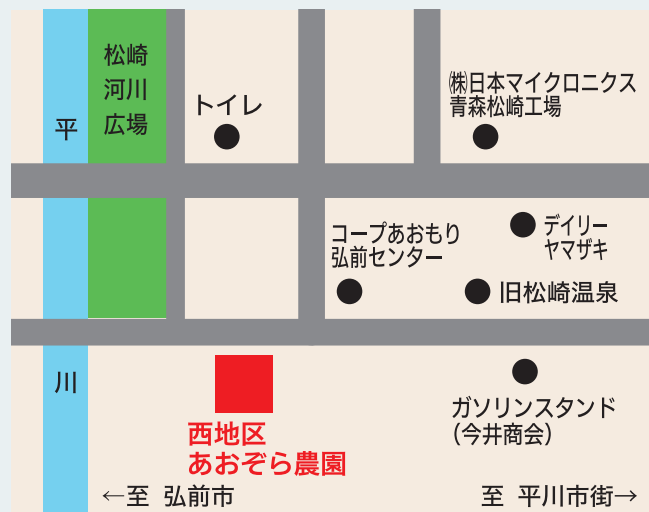
**金額** 1区画あたり5,000円

**申込方法** (①②のいずれかによりお申込みください。)

①平川市電子申請サービスによる申請

②指定の様式に必要な事項を記入し、政策推進課へ提出  
※様式は、市ホームページからダウンロードするか政策推進課窓口で配布しています。

**受付期間** 3月18日(月)から4月5日(金)まで  
※申込方法の②は土日祝を除く



※区画数を上回る応募がある場合は抽選となります。  
※今後内容が変更となる可能性もあります。あらかじめご了承ください。

【問合せ】 政策推進課 政策推進係 ☎55-5737  
(本庁舎3階21番窓口)