



うさぎ

2023  
12

# HIRAKAWA

広報  
No.216





今年度の活動成果を発表！

平川市ユース議会の事業提案！

12月1日、本庁舎でユース議会の事業提案が行われ、メイクアップ講座やマナー講座、温泉をPRするポスターやグッズのカプセル自販機の導入など、若者目線での政策が提案されました。市長は、「私たちでは思いつかない提案だった。これからも平川市を愛しながらアイデアを考えてほしい。」と述べました。今後、市の担当部署で提案事業の実現可能性を検討していきます。



新たな活用方法に向けた設計案です！

尾上分庁舎改修工事基本設計(案)の住民説明会を開催！

11月13日、令和7年度中に新たな利活用による開庁を目指している尾上分庁舎について、改修に係る基本設計(案)の住民説明会が開催されました。

この基本設計は今年12月中の完成を目指しているもので、説明会では設計を手掛けている事業者から図面を示しながらの説明があり、参加者からはさまざまな意見や質問が寄せられました。

今年も冬の訪れに備えます！

盛美園での雪囲い作業！

11月22日、盛美園では、冬の積雪に備えるため、樹木の雪囲い作業が行われました。毎年この時期に行われる、冬の訪れを感じさせるもので、約1週間をかけて実施される作業です。

盛美園は来年4月上旬までは予約制の営業となります。入園の際は平川市観光協会(40-2231)への予約が必要です。



連携してSDGsを推進します！

株式会社青森テレビと協定を締結！

11月10日、市と株式会社青森テレビは、SDGsの推進を中心とした地方創生を実現するとともに、地域住民へわかりやすくSDGsを発信することで、地域への普及啓発を図りながら、国際理念に基づいた地域社会の持続的発展に寄与することを目的とした、パートナーシップ協定を締結しました。今後は両者が連携して、SDGsの推進に取り組んでいきます。





いよいよ今年もこの季節がやってきました！

## 「ひらかわイルミネーションプロムナード」開幕！

11月18日、平川市の冬の一大イベントである「ひらかわイルミネーションプロムナード」が開幕しました。この日は弘南鉄道平賀駅前広場などを会場に「ひらかわをぶらり駅前マーケット」が開催され、来場者のカウントダウンで、イルミネーションが一斉に点灯しました。「ひらかわイルミネーションプロムナード」は令和6年2月14日まで開催されます。



中学生が競技を体験しました！

## ウエイトリフティング教室開催！

11月14日、ウエイトリフティング競技の魅力を発信するとともに、競技人口の拡大を目的としたウエイトリフティング教室が平賀東中学校で開催されました。

オリンピックに3大会連続で出場した八木かなえさんが講演と実技指導を行い、生徒たちは楽しそうにウエイトリフティング競技を体験していました。

旬の野菜や果物が並んでいました！

## ひらかわトラックマーケット開催！

11月26日、市文化センター駐車場で「ひらかわトラックマーケット」が開催されました。地元生産者が野菜や果物や加工品を直接販売したほか、たこ焼きやスイーツなども販売され、会場を訪れた方が買い求めていました。朝の寒い時間帯での開催でしたが、体が温まるよう、甘酒が振舞われ、来場した皆さんに喜ばれました。



舞台発表が行われました！

## 平川市民文化祭2023

### 躍動ー今をかがやけー開催！

市文化センターにおいて11月9日からスタートした平川市民文化祭では、作品展示や講座などのさまざまな催し物が開かれました。

11月26日には「あなたが主役『舞台発表』」と題して、園児による和太鼓や、各団体のコーラス、楽器演奏などが披露され、来場した観客を楽しませました。



# 平川市 LINE 公式 アカウント

県内初!

## LINE から 各種証明書の申請 が可能になりました!

市で発行する各種証明書を、窓口に行かなくても市の LINE 公式アカウント上で申請して、お取り寄せできるようになりました。ぜひご活用ください。



### ■申請から取得までの流れ

- ①マイナンバーカード読取りによる本人確認  
(初回時のみLINE Payへの登録が必要です。決済の登録ではありません。)
- ②取得したい証明書などを選択
- ③クレジットカードまたはLINE Payで支払い
- ④現在の住民登録地に申請から3開庁日以内に発送

### ■申請に必要なもの

- ・署名用電子証明書を格納したマイナンバーカード
- ・マイナンバーカードを交付した際に設定した署名用電子証明書の暗証番号
- ・マイナンバーカードの読み取りができるスマートフォン (NFC対応スマートフォン)
- ・クレジットカードまたはLINE Pay

### ■オンライン申請を受け付ける証明書と交付手数料

市民課発行 「住民票謄本」「住民票抄本」 各300円

「印鑑登録証明書」 200円

税務課発行 「一般所得証明書」「児童手当用所得証明書」「所得課税証明書」

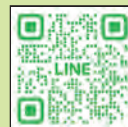
「課税(非課税)証明書」「納税証明書」 各200円

※交付手数料と郵送料がかかります。郵送料は84円で決済し、不足が生じる場合は受取人払いとなります。

### ■申請料金の決済ブランド

クレジットカード 「VISA」「MASTER」「JCB」「AMEX」「DinersClub」

コード決済 「LINE Pay」



友だち追加は  
こちらです♪

[問合せ] 政策推進課 情報システム係 ☎55-5737

## スマートフォン体験教室

市では、初心者・中級者向けのスマートフォン教室を開催します。教室では、10月から運用している市LINE公式アカウントやキャッシュレスレジ(キャッシュレス決済)もご紹介します。スマートフォンをお持ちでない方には貸し出し機をご用意しますので、お気軽にご参加ください。

■対象 市内在住の方 ■参加費 無料

### ■内容

初心者向け：基本操作、各種アプリの使い方(マップ、カメラ、写真、LINE)

中級者向け：スマホを使ったネットショッピング、セキュリティ対策(情報漏えい)、Wi-Fiへの接続方法と注意点

共通：市LINE公式アカウント、キャッシュレスレジ(キャッシュレス決済)、アカウント・パスワードの管理

開催日	時間	会場	内容
1月30日(火)	10:00-12:00	本庁舎1階 ひらかわぶれいす「アヴェッサ」	初心者向け
1月31日(水)		生涯学習センター 3階「アレンジメント室」	
2月1日(木)		碓ヶ関公民館 3階「視聴覚研修室」	
2月6日(火)		本庁舎1階 ひらかわぶれいす「アヴェッサ」	中級者向け

※中級者向けでは実際のレジを使用したキャッシュレス決済を体験できます。





# 物価高騰緊急対策支援を実施しています！

## ●支援その1

### 青森県子ども・子育て世帯応援金

食料費や光熱水道費等の物価高騰に直面する子育て世帯の経済的負担を軽減するため、青森県子ども・子育て世帯応援金を支給します。

#### ●支給対象児童

0歳から18歳（平成17年4月2日から令和6年2月29日生まれまで）の児童

#### ●支給額

児童1人につき30,000円

#### ●申請が不要な方（平川市から支給します）

11月分の児童手当（特例給付）を平川市から受給する方は申請不要です（12月7日(木)に児童手当の口座に振り込みしています。）。

※支給対象児童のうち、下枠③、④に該当する児童分は申請が必要となります。

#### ●申請が必要な方（青森県から支給します）

- ①職場から児童手当が支給されている方（公務員など）
- ②児童手当を受給していない（所得超過等）が、中学生までの児童を養育する方
- ③高校生等（平成17年4月2日から平成20年4月1日生まれまで）を養育する方
- ④令和5年11月1日から令和6年2月29日までの間に生まれた児童を養育する方
- ⑤令和5年11月1日から令和6年2月29日までの間に青森県外から転入した方で、0歳から18歳（平成17年4月2日から令和6年2月29日生まれまで）の児童を養育する方

#### ●申請方法

- ①Web申請フォームからの申請
- ②郵送

※詳細は特設サイトをご覧ください。



#### ●申請期限

令和6年3月15日(金)

#### ●申請先およびお問い合わせ先

青森県子育て世帯応援金給付事務センター  
フリーダイヤル 0120-467-073  
午前9時から午後5時まで  
※土日祝、年末年始（12月29日から1月3日まで）を除く。

[問合せ] 子育て健康課 子ども支援係 ☎55-5832

## ●支援その2

### 福祉灯油購入費助成事業

冬季の暖房費に係る灯油代、電気料等の価格高騰の影響を受けた生活者を支援するため、低所得世帯に対し、1世帯当たり1万円を助成します。

#### ●助成要件

基準日（令和5年10月31日）時点において、市に住民登録があり、次のいずれかに該当する世帯

- ①令和5年度価格高騰重点支援給付金（3万円）の給付を受けた世帯  
→申請不要です。対象世帯あてに「支給のお知らせ」を送付しており、12月20日(水)に振り込みします。
- ②令和5年6月2日から10月31日の間に転入された世帯で、令和5年度住民税が非課税世帯または均等割のみ課税世帯  
→申請が必要です。税情報が不明な転入世帯に「申請書」を送付しています。助成要件に該当し、助成を希望する場合は、令和6年1月12日(金)までにお申し込みください。

[問合せ] 福祉課 福祉総務係 ☎55-5378



# 除雪や水道管凍結防止についてのお知らせ



市では、冬期間の交通を安全で快適なものにするために、除雪計画を策定して道路除雪を行っています。  
道路除雪に関するさまざまな要望に対応するよう努めています。除雪作業を円滑に行うためには市民の皆さまのご理解とご協力が必要となります。

## 市からのお願い

### ●雪を道路に出さないで

除雪車で寄せた雪を道路に戻したり、各家庭の雪を道路に押し出さないでください。

### ●やめよう路上駐車

交通障害や事故防止のため、路上駐車はやめてください。



### ●深夜作業にご協力を

除雪作業は、交通渋滞を引き起こさないために、交通量の少ない深夜、早朝を中心に行われますので、ご理解ください。

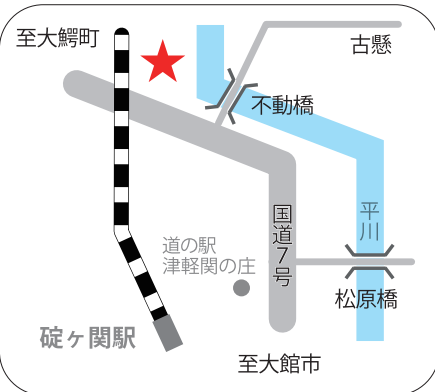
### ●融雪溝の蓋は必ず閉めて

蓋を開けたままにしておくと、除雪車による破損や歩行者の転落事故などの原因になります。使用後は確実に閉めてください。**蓋を閉めないことで破損した場合には、使用者に修理をお願いすることになります。**

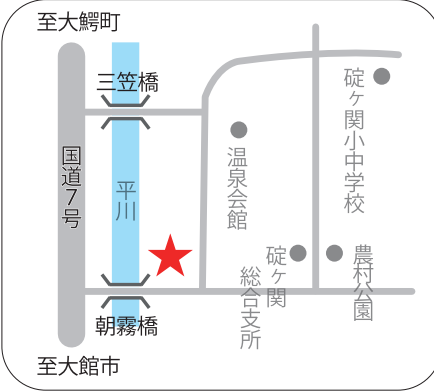
## 雪置き場設置場所 (5か所)

雪置き場は、市内外に最大5か所を設置予定です。市民の方は、いずれにも雪を置くことができます。ただし、自然環境を守るためにも**ごみは持ち込まないでください。**また、**雪を置く際は、奥の方から置いてください。**

### 1 不動橋付近 (平川市碓ヶ関古懸)



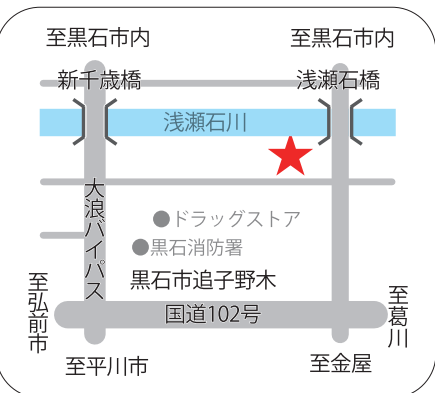
### 2 朝霧橋付近 (平川市碓ヶ関)



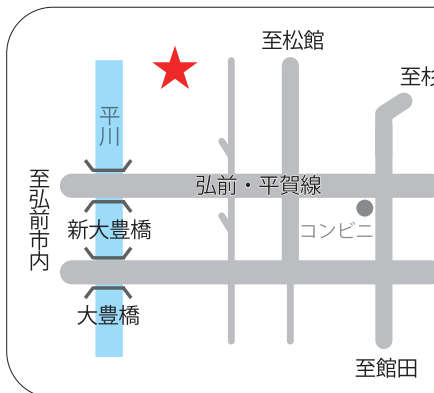
### 3 弘南大橋付近 (平川市日沼)



### 4 浅瀬石橋付近 (黒石市大字追子野木)



### 5 松崎河川広場付近 (平川市苗生松)



### 期間

12月15日(金)～  
令和6年2月29日(木)

### 時間

8:30～17:00

※期間は降雪事情により前後する場合があります。ご了承ください。

【問合せ】 建設課 維持係 ☎55-7435



# 除雪の困りごとは相談窓口を利用しよう！

市では、きめ細かな除雪に取り組んでいますが、市民の皆さまが冬期間を安全・安心、快適に過ごすためには、町会や地域ぐるみでの助け合いも必要となります。

除雪に関する困りごとなどは相談窓口をご利用ください。



## 自宅の除排雪をシルバー人材センターに依頼できます（有料）

※ただし、依頼が集中したときや会員が少ない地域では、作業開始まで時間を要したり、対応できないことがあります。

[問合せ]

平川市シルバー人材センター ☎44-7318  
時間 8:00～17:00（土日祝日を除く）

## 社会福祉協議会の除雪支援対策（福祉除雪）をご活用ください

### 小規模除排雪事業

平川市社会福祉協議会では、市内25町会と連携し、ひとり暮らしの高齢者や障害者など自ら除雪を行うことが困難な世帯を対象に、道路除排雪後の雪の固まり除去や生活路の除雪を、居住地域の除雪ボランティアが対応します。（町会によっては、300円程度の利用料が発生します。）

### 屋根の雪下ろしボランティア事業

平川市ボランティア市民活動センターでは、近隣に親類などがおらず、経済的に業者などに頼むことができないひとり暮らしの高齢者などを対象に屋根の雪下ろしボランティア事業を実施しています。

※どちらの事業もボランティアの協力が必要なため、すぐに対応できない場合があります。

[問合せ] 平川市社会福祉協議会 ☎88-7639  
時間 8:00～17:00（土日祝日を除く）

[問合せ] 福祉課 福祉総務係 ☎55-5378

## 水道管の凍結にご注意を！

気温がマイナス4度以下になると水道管が凍結し、破裂する恐れがあります。冬期間は水道管が凍らないように心がけましょう。

### 凍結から守るためには

#### ■水道管を保温する

水道管や蛇口部分を身近にある布や毛布などを巻いて保温する。

#### ■夜間や長い期間使わないときは水抜き作業を行う

水抜栓を完全に閉めて、蛇口を全部開ける。しばらくして「スー」と空気が入ったのを確認してから蛇口を閉める。

※水抜栓は、漏水の原因となることがあるので、完全に開けきるか、閉めきるかして使用してください。

### 凍結したときは

無理に蛇口などを回さないでください。蛇口など露出している部分にタオルや布を巻いて、50℃程度のお湯を少しずつかけてください。それでも水が出ない場合や破裂した場合は、水抜栓を閉めて、市の指定給水装置工事業者へ連絡してください。

※碓ヶ関地域は、久吉ダム水道企業団指定給水装置工事業者へ連絡してください。

（久吉ダム水道企業団 ☎48-2229）

市の指定給水装置工事業者はこちらをご覧ください



## 上下水道課年末年始の業務について

12月29日（金）から令和6年1月3日（水）までの上下水道の開始届・休止届、凍結による漏水などの対応については、平川市管工事業協同組合の給水装置工事業者が対応します。

担当日	給水装置工事業者	連絡先
12月29日（金）	清藤水道	☎44-4718
12月30日（土）	森山設備	☎57-4592
12月31日（日）	（株）小山内機器	☎44-3519
1月1日（月）	（有）入江ポンプ	☎57-2340
1月2日（火）	齋杉建設（株）	☎44-3848
1月3日（水）	古川住設	☎88-8943

※碓ヶ関地域は、地域内の給水装置工事業者による「碓ヶ関協会」が対応します。

担当日	給水装置工事業者	連絡先
12月29日（金）	（有）一戸施設工業	☎46-2312
～	（有）白戸建設	☎46-2066
1月3日（水）	（有）関建設	☎46-2901

[問合せ] 上下水道課 総務係 ☎55-5383



市では、次のとおり市・県民税の申告相談を実施します。申告関係書類（世帯調査票など）は、1月中旬に送付します。

なお、青色申告事業主の世帯、年金収入のみで収入が住民税非課税基準以下の世帯など、市役所への申告が不要と思われる世帯などには、申告関係書類は送付しませんが、収入状況などが変わり申告が必要となる場合は、各地域の申告相談会場においてください。

申告相談会場は右のQRコードから見れます。



### 申告が必要な方

#### 令和6年1月1日現在、平川市に住所があり、次の①～⑤に該当する方

##### ①給与所得者で次に該当する方

- ・勤務先から市へ給与支払報告書の提出がない方
- ・年の途中の退職などにより年末調整をしない方
- ・給与所得以外の所得がある方
- ・社会保険料控除、扶養控除、医療費控除など各種控除を受ける方

※給与所得のみで、勤務先から年末調整済みの給与支払報告書が市役所に提出される方は申告不要です。

##### ②年金所得者で次に該当する方

- ・年金所得以外の所得がある方
- ・社会保険料控除、扶養控除、医療費控除など各種控除を受ける方

※各種控除がある場合でも、年金収入のみで次の要件に該当する方は申告不要です。

- ・65歳未満の方→年金収入98万円以下
- ・65歳以上の方→年金収入148万円以下

③事業所得など（農業、営業、不動産、一時）がある方  
所得が20万円未満の場合でも市役所には申告が必要です。

##### ④非課税収入のみの方

遺族年金、障害年金、傷病手当、失業保険など

##### ⑤収入がなかった方

令和6年1月1日現在、平川市に住所がある家族の扶養となっている場合は申告不要です。

令和5年分の所得税の確定申告書を税務署に提出する方は市・県民税の申告は不要です。

### 申告の際に必要な物

対象	必要書類など	
申告者全員	<ul style="list-style-type: none"> <li>・申告者本人、扶養親族と事業専従者のマイナンバーがわかる書類（写しの提示でも可）</li> <li>・市役所から郵送された申告関係書類（世帯調査票など）※送付されていない場合は不要。</li> <li>・申告者本人名義の口座番号がわかるもの（所得税の還付が発生した場合に使用します）</li> </ul>	
代理人	上記書類 + 代理人の本人確認書類	
所得	給与・年金	源泉徴収票または給与支払者からの支払証明書や給与明細書（写しでも可）
	営業・農業・不動産	収支内訳書（記入済みもの） <b>※申告相談時間短縮のため事前作成にご協力ください。</b> ※内容確認のため帳簿書類など収入と支出がわかるものも持参してください。
控除	社会保険料控除	国民健康保険税、国民年金保険料、介護保険料、後期高齢者医療保険料などの支払金額がわかるもの
	生命保険料控除	保険会社が発行する保険料控除証明書
	地震保険料控除	
	医療費控除	医療費控除の明細書（記入済み） <b>※申告相談時間短縮のため事前作成にご協力ください。</b>
	障害者控除	障害者手帳、愛護手帳、高齢介護課で発行した障害者控除対象者認定書
	配偶者（特別）控除	源泉徴収票など配偶者の所得を確認できる書類
寄附金控除	寄附先から発行された証明書（ふるさと納税などの寄附金受領証明書）	

### 注意事項

- ①下記に該当する方は、黒石税務署での申告となります。（黒石市西ヶ丘66番地 ☎52-4111）
  - ▶初めて住宅借入金等特別控除を受ける方
  - ▶土地や建物に係る譲渡所得のある方
  - ▶株式などの譲渡所得、配当所得がある方で、控除や還付を受けようとする方
  - ▶先物取引に関係する雑所得がある方
  - ▶青色申告書、雑損控除の申告書、令和4年分以前の確定申告書、準確定申告書を提出する方

②申告相談期間中は、担当職員が不在となるため、本庁舎2階税務課窓口での申告相談はできません。

### 確定申告を自分のパソコンやスマートフォンで！

確定申告をする場合は、パソコンやスマートフォンから「e-Tax（イータックス）」を利用して申告書を作成、送信することができます。詳しくはe-Taxホームページをご覧ください。

### ジュンバンウォッチをご利用ください

番号札に印刷されたQRコードをお持ちのスマートフォンなどで読み取り、インターネットで現在の順番待ち状況が確認できる「ジュンバンウォッチ」を導入しました。混雑回避や待機時間の削減に是非ご利用ください。

【問合せ】 税務課 住民税係 ☎55-5368



# 令和5年 秋の叙勲・褒賞

## 瑞宝双光章

教育功労

西谷 健三さん  
南田地区 80歳



弘前大学文理学部を卒業後、37年の長きにわたり教員生活を続けられ、地域の子どもの教育に尽力されました。特に道徳教育の振興に熱心に取り組まれ、本市教育の進展に寄与されました。

「今回受章したことで沢山の方からお祝いの言葉を頂き嬉しく思います。受章の話聞いた時は、このような大きな褒章を自分が頂いてよいものかと驚きましたが、大変光栄で身が引き締まる思いです。先生方や保護者の皆さま、地域の方々に感謝しています。」と話されました。

## 県褒賞

納税功績

阿部 義則さん  
沖館地区 73歳



昭和53年から沖館第一納税貯蓄組合の会計を務め、平成2年からは組合長として組合員の指導や納期内完納を推進するなど、現在まで45年の長きにわたり組合の運営に尽力されています。平成12年4月からは市納税貯蓄組合連合会の理事、会長として20年にわたり任期を務められました。

「環境の変化に伴い運営が厳しくなる中、組合員同士の交流や組合相互の連携を図るよう活動して参りました。今回の受賞は、組合の皆さんや地域の方々のご協力のおかげです。」と話されました。

## 12月・1月のまちづくり懇談会の日程

皆さまがお住まいの地域に市長が出向き、意見を伺う「まちづくり懇談会」を次の日程で開催します。ぜひ、ご近所お誘いあわせのうえご来場ください。

地区名	開催場所	開催日
荒田	荒田農業研修センター	令和5年12月21日(木)
大光寺	大光寺コミュニティセンター	令和6年1月11日(木)
本町	本町コミュニティセンター	令和6年1月18日(木)
南田中	南田中ふれあいセンター	令和6年1月25日(木)

◆これまでのまちづくり懇談会の内容については、市役所本庁舎、尾上・碓ヶ関総合支所、葛川支所でご覧になることができるほか、市ホームページで公開しています。



皆さまのご参加  
お待ちしております！

※開催時間は、18:30から19:30までの予定です。

※都合により、開催日や開催場所などが変更となる場合があります。

[問合せ]  
政策推進課 広報広聴係  
☎ 55-5737

有料広告

相続・売買・贈与等の不動産登記や会社法人登記など、お気軽にご相談ください。

山館・葛西司法書士事務所

司法書士 葛西 広満

弘前市大字城東中央五丁目2番地16  
オフィスミモザ1-2号

TEL 0172-27-7703  
FAX 0172-40-4350  
平日 8:30~17:00



広報ひらかわに広告を掲載しませんか？

- 発行日 毎月15日（発行日が休日の場合は前後の平日）
- 発行部数 11,300部/月

- 掲載料 縦44mm×横84mm カラー…20,000円  
縦44mm×横179mm カラー…40,000円

※詳細につきましては市ホームページをご覧ください。

[問合せ] 政策推進課 広報広聴係 ☎55-5737



## TOPICS 01

## 新型コロナウイルスワクチン接種のお知らせ(11月30日現在)

新型コロナウイルスワクチンは、生後6か月以上で接種を希望する全ての方が、無料で接種することができます。

## ●令和5年秋開始接種(9月20日～令和6年3月31日)

## ①接種対象となる方(初回接種と追加接種)

生後6か月以上のすべての方

## ②接種券発送時期と予約受付開始日

生後6か月以上のすべての方の予約を受け付けています。

生後6か月となる方の初回接種は順次発送しておりますので、接種券が到着次第、予約できます。

## ③接種するワクチン(ファイザー社製)

生後6か月～4歳の方	乳幼児用オミクロン株(XBB.1.5)対応 1価ワクチン
5歳～11歳の方	小児用オミクロン株(XBB.1.5)対応 1価ワクチン
12歳以上の方	オミクロン株(XBB.1.5)対応 1価ワクチン

## ●その他の注意事項

- 令和5年秋開始接種が未接種で、令和5年9月20日以降に平川市へ転入した方は、接種券の発行申請が必要になります。接種予約センター(フリーダイヤル0120-447-665)へお問い合わせください。
- 紛失などによる接種券再発行を希望する際は、接種予約センター(フリーダイヤル0120-447-665)へ連絡してください。
- 未使用分の接種券がある方へ、接種券は発送しておりません。お手元にある接種券で予約してください。

[問合せ] 新型コロナウイルスワクチン接種対策室 ☎55-5829

## TOPICS 02

「三<sup>さん</sup>ない運動」をご存じですか?～政治家の寄附禁止～

年末年始はお歳暮やお年賀など、何かと贈り物やお祝い事をする機会の多いシーズンです。そこで、この機会に改めてご理解いただきたいのが、「三<sup>さん</sup>ない運動(贈らない、求めない、受け取らない)」です。政治家が選挙区内の人にお金や物を贈ることはもちろん、有権者が政治家に寄附や贈り物を求めることも、公職選挙法により禁止されています。



政治家は選挙区内の人々に現金や禮品、あいさつ状などを出すことは禁止されています。

## 寄附禁止のルールを守って、明るい選挙を実現しましょう

## ①政治家の寄附の禁止

政治家が選挙区内にある者に対して寄附をすることは、その時期や名義に関わらず、罰則をもって禁止されています。

## ②政治家に対する寄附の勧誘・要求の禁止

政治家に対して寄附をするよう勧誘や要求をすることも禁止されています。政治家名義の寄附を求めることも禁止されており、脅して求めると処罰されます。

## ③政治家の関係団体の寄附の禁止

政治家が役職員や構成員である団体や会社が、選挙区内にある者に対して、政治家の氏名を表示したり、氏名が類推されるような方法で寄附をすることは禁止されています。

## ④政治家の後援団体の寄附の禁止

政治家の後援団体(いわゆる後援会)が、選挙区内にある者に対して、後援団体の設立目的により行われる行事や事業に関する寄附以外の寄附をすると、その時期や名義に関わらず処罰されます。

## ⑤年賀状などのあいさつ状の禁止

政治家が選挙区内にある者に対して、答礼のための自筆によるものを除き、年賀状、寒中見舞などのあいさつ状(電報なども含む)を出すことは禁止されています。

## ⑥あいさつを目的とする有料広告の禁止

政治家や政治家の後援団体(いわゆる後援会)が、選挙区内にある者に対して、主としてあいさつを目的とする有料の広告を新聞・雑誌・テレビ・ラジオ・インターネットなどに出すと処罰されます。

[問合せ] 選挙管理委員会事務局 ☎55-5392

## TOPICS 03

## 空家を所有・管理する皆さまへ

～冬期間の空家の管理に関するお願い～

個人財産である空家は、所有者や相続人が適切に管理しなければいけません。

12月～3月の降雪シーズンにおいても、周辺の環境に悪影響を及ぼさないよう適切に管理しましょう。

### 万が一の際に 管理責任を問われることも…

降雪による倒壊や落雪で、近隣の家屋や通行人などへ被害を与えると、被害を受けた方から損害賠償などの管理責任を問われることがあります。

### 倒壊や落雪を未然に防ぎましょう！

定期的に点検や雪下ろしを行うなどして、積雪による倒壊を未然に防止するとともに、落雪による周辺への被害を発生させないよう適切な対応をしましょう。

[問合せ] 建築住宅課 都市計画係 ☎55-7437

Police  
station  
news

## 警察署NEWS.

### 運転免許センター技能試験一部休止のお知らせ

1 休止期間 12月1日(金)～令和6年3月31日(日)までの期間

#### 2 休止対象の技能試験

運転免許センターでは各種技能試験を行っていますが、冬期間は積雪や路面凍結による事故の危険性があるため、

「自動二輪免許」「農耕用大型特殊免許」「農耕用けん引免許」の技能試験を休止します。

[問合せ] 青森県運転免許センター試験・教習所係 ☎017-782-0081 黒石警察署 ☎52-2311

### 110番は緊急通報 相談電話は#9110

警察では、毎年1月10日を『110番の日』としています。

110番をかけると県警察本部通信指令課の警察官が大事なことから順番に話を聞いていきますので、冷静に教えてくださいね。



#### ★110番通報のポイント★

- ①何があったか？  
事故なのか、事件なのか
- ②どこで発生したか？
- ③いつ発生したか？
- ④犯人は・  
人相や服装、車のナンバー、逃げた方向など
- ⑤どんな状況か  
被害や怪我の程度、救急車は必要か
- ⑥あなたの名前、電話番号

令和4年度の黒石警察署管内（黒石市、平川市、大鰐町、田舎館村）の110番件数は、約2100件で、そのうち約800件は『いたずら電話』、『間違い電話』、『無言電話』『相談電話』で不要不急のものでした。

110番は事件、事故の通報をするためのものです。

緊急性のない110番は、緊急の事件、事故の対応を遅らせる原因になります。

急がない相談、問い合わせ、警察への意見要望は、警察安全相談電話『#9110』や警察署、最寄りの交番、駐在所へお願いします。

[問合せ] 黒石警察署 ☎52-2311

有料  
広告

地球にやさしい  
情報化社会  
をめざして

since 1965

TEL 017-761-5303  
FAX 017-761-5313

ACS 株式会社 青森電子計算センター  
〒038-0031 青森市大字三内字丸山393番地270



## ひらかわ接骨院



平川市柏木町東田268-4 TEL0172-68-5990

柔道整復師 後藤 悦祐

月・火・水・金 8:30～12:30 14:30～18:30

木・土 8:30～12:30 日祝 休み

出張による施術もできますので、ご相談ください。

有料  
広告





市町村イベントカレンダー

とき	イベント名	内容 / 問合せ先	とき	イベント名	内容 / 問合せ先
12月	~2/14	ひらかわイルミネーションプロムナード 中央公園などをイルミネーションでライトアップ。台湾提灯もご覧になれます。 ●平川市商工観光課 ☎44-1111 (内線1453)	2/3 (予定)	板柳はしご酒らりー	どのお店に行くかは当日のお楽しみ。豪華賞品が当たる抽選会もあります。 ●板柳町商工会 ☎73-3254
	~2/29	冬に咲くさくらライトアップ 日本一と名高い弘前公園の桜を、冬にもライトアップで咲かせます。 ●弘前市観光課 ☎40-0236	2月上旬 (予定)	津軽くろいしみんなの雪だるま	地域・職場・家族が一丸となって雪だるまを作ります。雪国ならではの雰囲気を楽しめます。 ●黒石商工会議所 ☎52-4316
	~2/29	スポット企画展 新収蔵資料展 長部日出雄直筆資料を中心に展示。初公開資料もあります。 ●弘前市立郷土文学館 ☎37-5505	2/4 (予定)	旧正マッコ市	黒石市内の参加店で早朝に買い物をするとマッコ(お年玉)がもらえます。恒例の福まきも大人気。 ●黒石商店街協同組合 ☎53-6030
	~2/12	企画展3 「博物館に初詣！」 当館収蔵資料のうち、「えと」や「こよみ」にかかわるものを中心に展示します。 ●弘前市立博物館 ☎35-0700	2/9 ~2/12	弘前城雪燈籠まつり	市民による手作りの雪燈籠などの展示のほか、雪を楽しむたくさんの催しを開催します。 ●弘前市立観光館 ☎37-5501
	12/16 ~3/10	大鰐温泉スキー場オープン 町内の宿泊施設に宿泊された方はリフト1日券無料。また、鰐come受付にてリフト券提示で、入浴代金が割引になります。 ●大鰐温泉スキー場管理事務所 ☎49-1023	2/10 ~2/12	冬の田んぼアート	雪原に足跡で巨大な幾何学模様を描きます。ライトアップした際の光と影のコントラストは必見です。 ●田舎館村企画観光課 ☎58-2111
1月	1/1	常盤八幡宮年縄奉納行事 巨大な年縄を八幡宮に奉納する伝統行事です。 ●常盤コミュニティ協議会 ☎65-2959	2月	全日本ずぐり回し選手権大会	津軽地方独特のこま「ずぐり」回しの全国大会。子供から大人まで、優勝を目指して競います。 ●黒石こみせまつり実行委員会 (黒石商工会議所) ☎52-4316
	1/3	新春マラソン (板柳町) 新春の朝、町内を走るマラソン大会。お楽しみ抽選会もあります。 ●板柳町教育委員会 生涯学習課 ☎72-1800	2/11	第35回りんごの里いたやなぎ雪まつり	雪上ゲーム大会やもちつきなど、雪に親しみ冬を満喫できるまつりを開催します。 ●板柳町産業振興課 ☎73-2111
	1/4 (予定)	こけし初挽き (黒石市) 正月の恒例行事。白装束を身にまとった工人が、新年最初のこけしを作ります。 ●津軽こけし館 ☎54-8181	2月中旬 (予定)	黒石じょんから宵酔酒まつり	飲み処「よされ横丁」界隈の店をまわり、ゴールすると抽選で豪華景品があたります。 ●黒石じょんから宵酔酒まつり実行委員会 (黒石観光協会内) ☎52-3488
	1/8	トップアスリート教室 ひらかわドリームアリーナでトップアスリートを招き、次世代アスリートの育成につなげます。 ●平川市スポーツ課 ☎55-7807	2/16 (旧暦1/7)	猿賀神社七日堂大祭	柳の大枝を盤上に打ちつけて豊凶を占う柳からみ神事やゴマの餅まき神事が行われます。 ●猿賀神社 ☎57-2016
	1/27	冬のツーリズム「農家蔵ライトアップ」 金屋地区の農家蔵をライトアップ。沿道には約150基の燈籠やろうそくが設置されます。 ●NPO法人尾上蔵保存利活用促進会 ☎57-5190	2/24	沢田ろうそくまつり2024	450年以上前から伝わる祭り。祠の岩肌にろうそくを灯し、口ウの垂れ具合で豊凶を占います。 ●同実行委員会事務局 (相馬地区地域おこし協力隊) ☎090-3102-6110
2月	2/2	りんご産業イノベーションセミナー りんごの生産性向上が期待される新たな被害対策やスマート農業の現状を紹介します。 ●弘前市りんご課 ☎40-0482			

食ラボ体験講座

食産業振興センター(食ラボひらかわ)は、ジュースやジャム、乾燥野菜など様々な加工食品を作れる施設です。今回は、「乾燥果実」を作る体験実習を開催します。

体験学習

第12回目  
乾燥果実を作ってみよう！

食ラボにある乾燥施設を使ってりんごなどの果実を乾燥させてみましょう。保存性が高まり料理や製菓などいろいろな用途に使えるようになります。

●日時 令和6年1月19日(金) 13:00~16:00

●対象者 食品加工や地産地消に興味のある市民の方  
※定員に達していない場合は、市外の方の参加も可能です。

●定員 (先着順) 10名

●参加費 無料

●場所 食産業振興センター(食ラボひらかわ)

●持ち物 エプロン、三角巾、筆記用具、マスク

●申込期間 12月25日(月)~令和6年1月12日(金)  
(12月29日(金)~1月3日(水)を除く)

【申込み・問合せ】 農林課 農政係 ☎55-5898

スポーツ協会  
だより

## 平川市ボウリング協会

平川市ボウリング協会では、スポーツボウリングを振興して、体力の向上とスポーツ精神の高揚を図るとともに、協会会員の親睦を図ることを目的として、平川市発足時より活動しています。随時会員募集していますので、ぜひお問い合わせください。また、第15回ボウリング大会を開催します。



### 第15回平川市民ボウリング大会

- 日時 令和6年2月11日(日) 10:00受付
- 場所 アサヒフォーラムボウル ●参加資格 平川市民・平川市内勤務・在学・在籍など
- 参加料 1人1,500円(1位～3位賞状、各種賞、参加賞あり)
- 競技内容 2ゲーム(ハンディキャップあり)
- 申込期限 2月5日(月)

[申込み・問合せ]

アサヒフォーラムボウル ☎27-8882  
平川市ボウリング協会事務局 ☎57-2771 (工藤)

文化協会  
だより

## 川柳コンクール入賞者

全投句数 1,733句 お題 「新」

### 【特選】

小学校の部	いちのへりゅうひ	小和森小学校3年
中学校の部	八木橋歩琉	平賀東中学校3年
一般の部	五月陽香	田舎館村

### 【秀逸】

小学校の部	葛西未來	平賀東小学校4年
	三浦舞華	猿賀小学校4年
	福土煌空	猿賀小学校5年
	若松柚稀	猿賀小学校5年
	すずき ようだい	小和森小学校2年
中学校の部	高桑凜太郎	平賀西中学校1年
	岩筋星旺	平賀西中学校2年
	船水葉月	平賀西中学校3年
	梅澤悠愛	平賀西中学校3年
	斎藤采花	平賀東中学校1年
一般の部	内山孤遊	弘前市
	福村美鈴	弘前市
	齋藤紀	弘前市
	中畑星哉	柏木農業高校3年
	船水葉	弘前市

観光協会  
だより

## ひらかわイルミネーション フォトコンテスト2023

平川市観光協会では「ひらかわイルミネーションフォトコンテスト2023」を開催しております。平賀駅前に台湾提灯、中央公園にイルミネーション・竹キャンドルを装飾しており、とても幻想的な光景が広がっています。この機会にひらかわの冬を写真に収めてみませんか？また入賞者には豪華な景品もありますので、たくさんのご応募お待ちしております。



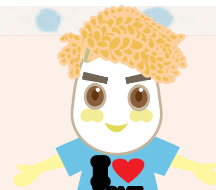
- 開催日時 令和6年2月14日(水)まで 16:30～21:00
- 場所 平賀駅前広場：台湾提灯エリア  
中央公園：イルミネーション・竹キャンドルエリア

[問合せ]

(一社)平川市観光協会 ☎40-2231



## 郷土料理について知ろう



平川市学校給食センターでは、平川市食生活改善推進委員会と協力して、市内中学校で「しとぎ餅作り」の調理実習と「郷土のおやつについて」の講話を行っています。

11月7日、8日に、尾上中学校3年生が「しとぎ餅作り」をした様子をご紹介します。



米粉とお湯を混ぜてからこねて、丸めたあんこを包み、平たい丸型にして、フランパンで蒸し焼きにします。一つ一つの作業が簡単なようで実際やるとなかなか難しい様子でした。調理実習は、郷土に伝わるおやつを作る貴重な体験となりました。



今回、調理実習で使用した米粉は平川市産で、あんこは市内のお菓子屋さんから調達したものです。

[問合せ] 平川市学校給食センター ☎44-2835





## 令和6年度固定資産（償却資産）の申告について

個人や会社で事業を行っている方で、事業に用いる機械・備品等の償却資産をお持ちの場合、毎年1月1日現在の所有状況を、1月31日までに申告する必要があります（所得税・法人税の申告とは別に申告が必要です）。

申告書用紙等が必要な方には、市役所からお送りしますのでご連絡ください。

【下記に該当する償却資産については申告不要です】

- ・使用可能期間が1年未満のもの
- ・取得金額が10万円未満で、法人税法等の規定により一時損金算入とするもの
- ・取得金額が20万円未満で、法人税法等の規定により3年間で一括償却とするもの
- ・自動車税や軽自動車税の課税対象となる車両

※償却資産として申告が必要な車両は、大型特殊自動車のみです。

問合せ 税務課 固定資産税係  
☎ 55-5368



## 収入保険が青色申告1年目から加入可能になりました

これまで、収入保険に加入するためには、2年以上の青色申告の実績が必要でしたが、制度改正により1年分の青色申告実績で加入できるようになりました。

令和6年3月15日までに「青色申告承認申請書」を税務署に提出することで、令和7年から収入保険に加入することができます。

様々なリスクへの備えにぜひ収入保険への加入をご検討ください。

問合せ 青森県農業共済組合  
ひろさき支所 ☎ 28-5700

## 「つがる弁カルタ大会」を開催します

ふるさとの津軽弁を継承していくために、楽しい「つがる弁カルタ大会」を開催します。奮ってご参加ください。

日時 令和6年1月12日(金)  
9:30～11:30

場所 文化センター2階 中研修室  
対象 市内の小学生までの幼児、児童  
定員 幼児の部 10人  
小学生の部 10人

※定員になり次第締め切り（先着順）  
参加費 無料  
申込期限 12月23日(土) 17:00

問合せ 平賀図書館 ☎ 44-7665

## あおもり若者定着奨学金返還支援制度

【2023年度～2025年度就職予定者の登録を募集中】

若者が県内に住み、登録企業で6年間働き続けたとき、県と企業とで奨学金返還を支援する制度です。若者・企業とも事前登録が必要です。

対象 大学や短大などの卒業生（卒業見込み者を含む）で次の①～③の全てを満たす方

- ①採用時に35歳未満の方
- ②県内で正規雇用されていない方
- ③「日本学生支援機構」、「青森県育英奨学会」の奨学金を利用している方

対象企業等 県内企業または勤務地を県内に限定した採用を行う県外企業（法人、団体、個人事業主）

支援額  
・大学等：150万円、100万円、60万円のいずれか  
・短大等：75万円、50万円、30万円のいずれか  
※企業の設定した支援額を企業と県が2分の1ずつ負担します。

問合せ 青森県 地域活力振興課  
☎ 017-734-9174

## アルペンスキー・スノーボード教室を開催します

対象者 市内在住の小学生  
開催日 令和6年1月11日(木)  
場所 大鱈温泉スキー場  
集合・解散場所 平賀屋内温水プール  
出発時間等

(行き) 8:30 (帰り) 15:30  
※現地集合の場合は9時までに2階食堂へお越し下さい。

内容 アルペンスキー・スノーボードの基礎技術の実技指導

受講料 2,000円 (昼食代・保険代)  
募集人員 40名(スキー30名、スノーボード10名)

※申込人数が20人以下の場合は中止  
申込方法 申込期間内に電話予約をしてから、ひらかドームで期間内に申込みをしてください。

申込期間 12月15日(金)～令和6年1月7日(日)

問合せ ひらかドーム 赤平  
☎ 43-0660

※休館日 12月29日(金)～1月3日(水)



## オレンジカフェ「ささえあい」を開催します

オレンジカフェ「ささえあい」は、認知症の方やそのご家族、認知症に関心のある方が、相談したり交流できる場所です。毎月1回のペースで開催しています。

日時 令和6年1月31日(水)  
13:00～15:00

場所 本庁舎1階  
ひらかわぶれいす「アヴェッサ」

参加費 無料  
内容 笑いヨガ  
講師 ラフターヨガティーチャーつきちゃん、ラフターヨガリーダーとらぞうさん

問合せ 高齢介護課 地域包括支援係  
☎ 55-5374



## 犯罪被害者等支援フォーラムを開催します

犯罪被害者への支援の重要性を広く知っていただくため、犯罪被害で家族を亡くされたご遺族による講演を中心としたフォーラムを開催します。警察音楽隊の皆さんの演奏もありますので、この機会にぜひご参加ください。

日時 12月21日(木)

13:30～15:15

会場 ヒロ口4階 市民文化交流館ホール(弘前市駅前町)

内容 外川輝和氏(武富士弘前支店強盗殺人・放火事件被害者ご遺族)による講演、青森県警察音楽隊によるミニコンサート

参加料 無料 ※事前申し込み不要

問合せ 弘前市 市民協働課  
☎ 0172-35-1664



## 要介護認定高齢者の障害者控除

65歳以上で、要介護認定を受けている人等を対象に、「障害者控除対象者認定書」を発行しています。認定書により、身体障害者手帳などの交付を受けていなくても、本人または扶養している親族は、個人住民税と所得税の障害者控除を受けることができます。

対象者・控除区分

- ①要介護1～3…障害者控除
- ②要介護4～5…特別障害者控除(認定書は当日交付します)

申請に必要なもの 控除対象者、窓口来庁者の身分証明書(コピー可)

※原則として本人または扶養者が申請してください。

問合せ 高齢介護課 介護保険係  
☎ 55-5862

## 除雪機の事故を防ごう!

毎年、雪のシーズンになると除雪機の事故が多発しています。除雪機を使う際には、次の点に注意しましょう。

- ▶作業を行う前に、除雪機の整備・点検をしましょう。
- ▶取扱説明書をよく読んで、正しい使い方を理解しましょう。
- ▶安全装置が正しく作動しない状態では使用しないようにしましょう。また、デッドマンクラッチ機構を意図的に無効化するのはいやめましょう。
- ▶雪詰まりを取り除くときは、必ずエンジンを停止し、回転部が完全に停止してから雪かき棒を使って行いましょう。
- ▶後進時は、転倒したり、挟まれたりしないよう、足もとや後方の障害物には十分注意しましょう。
- ▶雪をとばす方向に、人や車・建物がいないことを確認しましょう。また、除雪機の周りには絶対に人を近づけないようにしましょう。
- ▶建物の軒下近くでの除雪作業を行う際には、落雪に十分注意しましょう。

問合せ 総務課 危機管理係  
☎ 55-5739



## 油流出事故にご注意を!

例年冬期になると、家庭や事業所から灯油などが流れ出す油流出事故が多発しています。原因はホームタンクのバルブや配管の劣化、降雪時のホームタンクや配管の破損、ホームタンクからの小分けの際に目を離すなど、不注意によるものが大半です。

油流出事故が発生すると側溝や水路を通じて河川に流出する危険があります。油が河川に流出すると下流域全体に影響を及ぼし、河川環境や水生生

物に悪影響を与えるほか、場合によっては水道水の取水停止などの重大な事態に陥ることもあります。

また、事故の処理費用は原因者に負担していただくこととなります。各家庭や事業所で「油類を取扱う責任者」であるという意識をもち、タンクの劣化状況の点検や補修を行い、除雪作業などでの破損にも十分注意しましょう。

事故を起こした場合や発見した場合には、市町村役場、消防署や警察署などに速やかにご連絡をお願いします。

問合せ 岩木川・馬淵川水系水質汚濁対策連絡協議会 事務局

国土交通省青森河川国道事務所  
河川占用調整課 ☎ 017-734-4537



## 平川市循環バス年末年始期間の運行について

弘南バス株式会社が運行する「平川市循環バス」について12月29日(金)～1月5日(金)まで、年末年始ダイヤ(日祝ダイヤ)となりますのでご注意ください。

- ▶杉館・松崎線、岩館・大坊線：期間中運休
- ▶新屋・尾崎線、唐竹・広船線：毎日運行

※弘南バスが運行する路線バスについても年末年始ダイヤとなりますので、ご注意ください。

問合せ 弘南バス株式会社 弘前バスターミナル営業所 ☎ 36-5061







## 「伝統文化鑑賞会」を開催します

郷土資料館では、郷土の歴史や郷土愛の醸成、文化向上に寄与するため、普及啓発事業として鑑賞会を実施します。

テーマ 金山焼ってなあに？～金山焼の歴史を学ぼう～

日時 令和6年1月27日(土)  
13:30～15:00  
(受付 13:00～)

場所 文化センター2階  
小研修室1・2

内容 第1回目は「津軽金山焼」をテーマに専門家による解説や実技等を交えた鑑賞会を実施します。

参加費 無料

講師 株式会社津軽金山焼

代表 松宮 亮二氏、研修生 ビクトル・ゴメス・チョンコ氏

対象 18歳以上の方(先着30名)

申込方法 電話(44-1221)または下記の申込フォームの電子申請

※いずれも12月15日(金)9:00から受付を開始します。



参加申込受付

①電子申請(パソコン・スマートフォンによる申込フォーム)

〆切 1月22日(月)23:59まで

②電話 休館日を除く火曜日から土曜日の8:15～17:00

〆切 1月20日(土)17:00まで

※市外の方も申込可能ですが、市内在住・在勤の方が優先となる場合があります。

問合せ 郷土資料館 ☎44-1221

## 年末年始のごみ収集について

12月31日から1月3日までの期間は、ごみの収集がありませんので、ごみ集積所へごみを出さないようにしてください。

問合せ 市民課 生活環境係  
☎55-5892

## 国民生活センターからのお知らせ～断つてもくるしつこい勧誘電話は、法律違反です～

「健康食品の購入や電気料金のプランの契約などに関し、事業者からしつこい電話勧誘がくる」、「注文していないのに、カニなどの海産物が送られてきた」という相談がきております。

はっきり断っているのに事業者が再度勧誘の電話をすることは、特定商取引法で禁止されておりますので、しつこい事業者にはそのことを伝えきっぱり断りましょう。

また、注文していないのに送られてきた商品は、消費者が承諾の意思を示さなければ支払い義務はありません。※断り切れず購入・契約してもクーリングオフ等ができる場合があります。困ったときは、消費者ホットラインをご利用ください。(電話にて局番なしで188(いやや)とおかけください。)

その他の消費者トラブルに関する事例は、こちらをご確認ください。

青森県消費生活  
国民生活センター



問合せ 青森県消費生活センター  
☎017-722-3343



## 県税納税証明書の交付申請について

官公庁の入札参加資格審査申請、建設業許可申請、所得税確定申告、金融機関の融資申込みなどのため、県税(法人県民税・法人事業税・特別法人事業税又は地方法人特別税、個人事業

税など)の納税額又は未納額がないことの証明書が必要な方は、必要書類をご準備の上、交付申請してください。(納税して間もない時は、領収証書をご提示ください。)

納税証明書は、納税者の皆様の大切な情報を証明するものですので、窓口での本人確認を厳正に行わせていただいております。ご理解とご協力をお願いします。

問合せ 中南地域県民局県税部  
納税管理課 ☎32-1131  
(内線 229・211)

## コミュニティ助成事業で活動備品を整備しました

一般財団法人自治総合センターでは、宝くじの社会貢献事業として、地域のコミュニティ活動に必要な備品などの整備に助成を行っています。今年度助成を受けた柏木町町会では、除雪機を整備しました。

問合せ 政策推進課 政策推進係  
☎55-5737

## 津軽広域水道企業団津軽事業部職員を募集します

職種 大学卒業程度 電気・機械  
高校卒業程度 電気・機械

採用予定人員 若干名

試験日 令和6年1月28日(日)

試験会場 弘前市役所

申込み 願書を同企業団津軽事業部総務課へ提出(12月11日(月)～令和6年1月12日(金)必着)。

※受付は平日8:30～17:00です。  
※受験資格などの詳細は同企業団ホームページをご覧ください。



問合せ 津軽広域水道企業団  
津軽事業部総務課  
☎52-6033



## 後期高齢者医療被保険者の皆さまへのお知らせ

高額療養費（外来年間合算）の支給について

支給対象者 基準日（令和5年7月31日）時点で後期高齢者医療被保険者証の窓口負担割合が1割の方

対象期間 令和4年8月1日～令和5年7月31日までの1年間

支給額 対象期間中の外来診療の自己負担額の合計から高額療養費で支給された分を差し引いた額が144,000円を超える場合、超えた金額分を支給。

### 支給申請

▶これまで高額療養費を支給されたことがある方には、登録済みの口座に支給するため、申請は不要です。

▶これまでに高額療養費を支給されたことのない方（高額療養費の支給口座を登録していない方）には、12月中旬（予定）に青森県後期高齢者医療広域連合より申請のお知らせを送付します。お知らせが届いた方は市の窓口申請してください。

▶なお、対象期間中に後期高齢者医療制度に加入した方や転入した方は、支給対象であっても申請のお知らせが送付されない場合があるので、対象期間内の外来による自己負担額の合計が144,000円を超えた方はお問い合わせください。

申請先 税務課 国保係

（本庁舎2階4番窓口）

尾上総合支所、碓ヶ関総合支所

問合せ 税務課 国保係 ☎55-5328

青森県後期高齢者医療広域連合

☎017-721-3821

## 「里親」制度について

### 【新しい家族のカタチ】

子どもたちが安心して生活できる健やかな育ちの場を提供して下さる方を必要としています。

広報動画はこちら  
をご覧ください。



問合せ フォスタリング機関

弘前乳児院 ☎35-2155

## ギャンブル依存症セミナー

日時 12月24日(日)

12:30～15:00

場所 友の会福祉会館2F大ホール  
（八戸市長根1丁目2-8）

参加料 無料

講演 当事者体験談（公益社団法人ギャンブル依存症問題を考える会 当事者支援部）、家族体験談（NPO法人全国ギャンブル依存症家族の会）、馬渡晃弘医師（青南病院医局長）、田中紀子氏（公益社団法人ギャンブル依存症問題を考える会代表）

※予約不要です。

※セミナー終了後（15:30～17:00）には田中紀子氏による家族相談会（要予約・無料）もあります。

問合せ・申込み 全国ギャンブル依存症家族の会 青森 ☎090-3755-2781

## 投票立会人を募集します

市選挙管理委員会では、市民の皆さまに政治や選挙に対する関心を高め、選挙を身近なものに感じていただくため、投票立会人候補者を随時募集しています。

### 登録資格

- ・平川市の選挙人名簿に登録されている有権者で概ね50歳までの方
- ・政治活動や選挙運動に関わっていない方
- ・公民権がある方

仕事の内容 イオンタウン平賀に開設する投票日当日の共通投票所・期日前投票所において投票が公正に行われるように立会をしていただきます。

従事する日 各選挙の投票日当日、公示（告示）の日の翌日から投票日の前日までの期間のうち、希望する日  
※選挙の時期が近付いたら、選挙管理委員会でご都合をお伺ひします。

### 従事時間

- ・共通投票所 9:00～20:00
- ・期日前投票所 10:00～19:00  
※適宜休憩あり

### 報酬

・共通投票所 日額9,200円

・期日前投票所 日額7,500円

※規定の所得税を源泉徴収します。

### 応募方法

「投票立会人登録申込書」に必要事項を記入の上、選挙管理委員会事務局へご持参いただくか、郵送、FAXまたは電子メールで提出してください。

申込書は、市ホームページからのダウンロードできるほか、市選挙管理委員会事務局にも用意しています。

### 問合せ・申込み

選挙管理委員会事務局

（本庁舎3階16番窓口）

〒036-0104

平川市柏木町藤山25番地6

☎55-5392 FAX:44-8619

E-mail: senkyo@city.hirakawa.lg.jp

## 「平川市生活支援ボランティア養成講座」を開催します

高齢者の見守り支援活動や通いの場づくりなど、地域のボランティア活動で活躍するために、必要な基本的内容について学びます。

日時 ①令和6年1月18日(木)

13:00～16:00

②令和6年1月19日(金)

10:00～12:00

場所 市役所第2庁舎 会議室

参加費 無料（どなたでも参加可能）

内容 新しい介護予防、リハビリテーションの視点から見る介護予防、通いの場を円滑に運営するポイント、市内通いの場の活動紹介。

### 講師

- ・青森県健康福祉部 高齢福祉保険課職員
- ・津軽保健生活協同組合 健生病院 リハビリテーション科 主任 熊野洋平氏
- ・一般社団法人青森県作業療法士会 副会長・事務局長 平川裕一氏

問合せ 平川市社会福祉協議会

地域福祉課 ☎88-7639





## パブリックコメントを募集します

市では、令和6年度から令和8年度までを計画期間とする「第9期介護保険事業計画・高齢者保健福祉計画」の策定を進めています。このたび、計画案がまとまりましたので、市民の皆さまのご意見・ご提案を募集するためパブリックコメントを実施します。

**案件** 第9期介護保険事業計画・高齢者保健福祉計画（案）

**募集期間** 令和6年1月5日（金）から1月19日（金）まで

※最終日必着

**閲覧方法** ①市ホームページ

②本庁舎高齢介護課

③尾上総合支所庶務係

④碓ヶ関総合支所庶務係

⑤葛川支所

※②～⑤の閲覧可能時間は、土日祝日を除く8:15～17:00です。

**意見を提出できる方**

- ・平川市内に住所を有する方
- ・平川市内に事務所または事業所を有する個人及び法人その他の団体
- ・平川市内の事務所または事業所に勤務する方

- ・平川市内の学校に在学する方
- ・平川市に対して納税義務を有する方
- ・パブリックコメント手続きに係る事案に利害関係を有する個人および法人の団体

**意見の提出方法** 平川市パブリックコメント意見提出様式に、案件名のほか、氏名及び住所（法人などの場合は名称および代表者名、所在地）などを漏れなく記入し、次のいずれかの方法でご提出ください。

意見提出様式は、市ホームページか閲覧場所②～⑤で入手できます。

▶郵便 〒036-0104 平川市柏木町藤山25番地6

平川市役所 高齢介護課 介護保険係 宛

▶電子メール kaigo@city.hirakawa.lg.jp

▶ファクシミリ 44-0068

▶高齢介護課窓口へ持参

**意見提出の際のご注意**

- ・電話などでの口頭のご意見はお受けできません。
- ・記入漏れがある場合は受付できません。
- ・お寄せいただいたご意見について個別の回答はできません。

**結果の公表** 氏名・住所を除き、結果を集約したものを市ホームページに掲載します。

**問合せ** 高齢介護課 介護保険係 ☎55-5862

## 脳ドックのお知らせ

平川市国民健康保険では、脳および脳血管疾患の早期発見と予防を目的として、脳ドック助成事業を実施しています。まだ定員に余裕がありますので、この機会に是非受診してみませんか？

▶**対象者** 脳ドックの検査実施日において平川市国保加入者（国保税に未納のない方）で、満30歳～満69歳の方。

▶**検査内容** 頭部MRI、頸部血管超音波検査または頸部MRA検査、血圧測定、腹囲測定、血液学的検査、生化学的検査、尿検査

▶**実施医療機関**

①黒石市国民健康保険黒石病院

②弘前脳卒中・リハビリテーションセンター  
（☎28-8220）

③弘前脳神経外科クリニック（☎88-5212）

④吉川脳神経外科クリニック（☎26-6120）

⑤木村脳神経クリニック（☎31-3117）

▶**自己負担** 7,000円

（検査実施日当日に医療機関にお支払いください）

▶**実施期間** 令和6年3月31日まで

※土日祝日を除く。

※医療機関の都合により実施できない日がありますので、申込時に確認ください。

▶**申込み方法**

①市役所税務課国保係へ電話または窓口で予約

②～⑤各医療機関に直接予約

▶**その他**

- ・検査実施日に国保の資格がないことがわかった場合は、市で負担した検査費用を返還していただきます。
- ・検査結果について、医療機関から市へ送付されることに同意のうえお申込みください。また、その後の受診状況によっては、市の保健師から連絡する場合があります。
- ・新型コロナウイルス感染症の影響に伴い、実施を中止又は延期にする場合がありますのでご了承ください。

**問合せ** 税務課 国保係 ☎55-5328



●市公式SNSで旬な話題をリアルタイムで！

＼いいね！フォローよろしくお願ひします！／

広報で掲載しきれない写真やシティブロモーション活動など、日々発信しております。ぜひご覧ください♪

facebook



twitter



instagram



## 観光振興をマネジメントする「地域プロジェクトマネージャー」を募集します

地域プロジェクトマネージャーとは、関係者間を橋渡ししつつ重要プロジェクトをマネジメントできる人材であり、「地域プロジェクトマネージャー」として市町村において任用できる制度を国が令和3年度に創設したものです。当市では令和6年度から3年間を重点期間として「地域プロジェクトマネージャー」を任用します。募集要項は次のとおりです。

### ▶マネージャーの具体的な活動内容

- ・観光コンテンツの造成・ブラッシュアップ
- ・旅行代理店等へのアプローチ
- ・広域周遊観光推進の取組
- ・ランドオペレーターの育成
- ・関係事業者のネットワーク強化支援
- ・戦略的な観光情報発信のサポート など

### ▶任用形態及び募集人数

会計年度任用職員（フルタイム） 1名

### ▶就業時間

8：15～17：00（7時間45分）休憩60分

### ▶就業場所 平川市役所商工観光課

### ▶休日 土日祝日、年末年始

### ▶給料：310,000円～ 賞与：あり（6・12月） 通勤手当：あり

### ▶応募資格等

- ①地域プロジェクトマネージャー制度の地域要件を満たせる方
- ②観光分野の専門的な知識、経験及び人脈を有し、かつ優れた調整力を有する方
- ③当市の実情を理解している方
- ④普通自動車免許を取得している方
- ⑤心身ともに健康で、地域の活性化に意欲があり、行政および地域住民等と積極的に協働し誠実に職務遂行できる方
- ⑥地方公務員法第16条に規定する一般職の職員の欠格条項に該当しない方

※観光振興の事業に携わった経験のある方や地方自治体との連携に係る業務に携わったことのある方を歓迎します

### ▶選考方法 書類審査、面接試験（オンライン面接も可）

### ▶申込方法 令和6年1月10日(水)までに履歴書、職務経歴書を郵送（期限内必着）してください

### ▶面接試験予定日 1月下旬 ※書類審査合格者を対象に通知します。

### ▶詳細は市HPをご確認ください。

問合せ 商工観光課 観光誘客係 ☎44-1111

## 「十代の寺子屋」を開催します 「木工教室～パンダいすを作ろう！～」

日時 令和6年1月13日(土)

14：00～15：30（受付は13：30～）

場所 平賀公民館 2階 美術工作室（文化センター内）

対象 市内の小学校4年生～中学校3年生10名  
（先着順）

内容 講師自作の小型椅子作成キットをくぎ打ちし、組み立てた椅子に油性ペンで自由に模様付けをします。

参加費 500円（当日持参ください）

服装 汚れてもよい服装

講師 平賀木工クラブ 会長 福士哲郎氏

参加申込 12月下旬から1月5日(金)までパソコン・スマートフォンによる申込フォームにより受付します。詳細は、後日各学校を通して配布するチラシや、平川市ホームページをご確認ください。

問合せ 平賀公民館 ☎44-1221



## 国民年金通信 ～「令和5年分公的年金等の源泉徴収票」が送付されます～



### 源泉徴収票は確定申告で必要となります！

令和5年中に厚生年金・国民年金などの老齢または退職を支給事由とする年金を受け取られた方に、日本年金機構から令和5年分として支払われた年金の金額や源泉徴収された所得税額などをお知らせする「公的年金等の源泉徴収票」が送付されます。

「公的年金等の源泉徴収票」は所得税の確定申告の際の添付書類となりますので、申告を行うまで大切に保管してください。

※障害年金や遺族年金のみを受け取られた方は、障害年金や遺族年金が所得税の課税対象となっていないため、源泉徴収票は送付されません。

●送付時期 令和6年1月中旬から1月下旬にかけて順次送付されます。

問合せ 弘前年金事務所 ☎27-1339 / 市民課 市民係 ☎55-5309



# 意外と知らない平川市のごみの現状

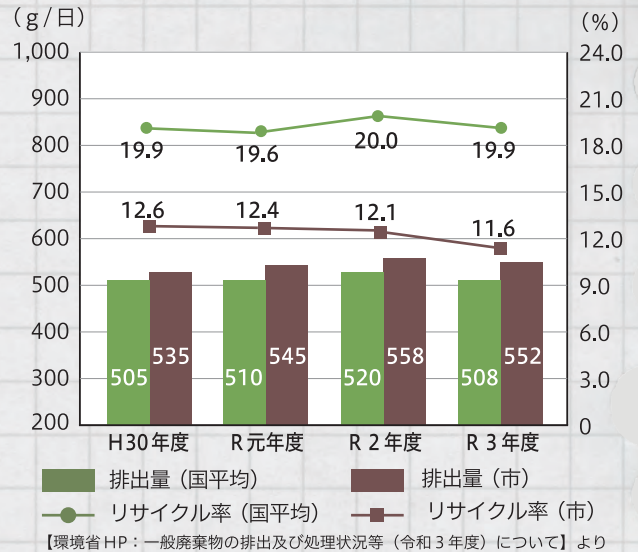
## 平川市のごみの現状

市では、令和3年3月に第2次ごみ処理基本計画を策定し、「循環型社会」の形成を目指した取組を進めています。現在、家庭から出るごみを「燃やせるごみ」「燃やせないごみ」「粗大ごみ」「資源物」に分けて収集していますが、ごみの排出量は増加傾向で、リサイクル率は全国平均（19.9%）と比較してまだまだ低い水準です。

平川市の県内順位 (行政回収分・令和3年度実績)			
1人1日当たりのごみの量 (少ない順)	552g	14位	40市町村
リサイクル率(高い順)	11.6%	29位	40市町村

【県HP：一般廃棄物の排出及び処理状況等について】より

## 平川市のごみの排出量とリサイクル率



【環境省HP：一般廃棄物の排出及び処理状況等(令和3年度)について】より

## ごみ処理にかかる費用 (令和4年度決算額)

3億4,404万円 → 市民1人当たり **11,484円/年** 負担しています。  
※R5.3.31 現在人口：29,959人



## 平川市のごみの量ってどのくらい？

「家庭ごみの排出量」合計 6,895 t

内訳	量 (t)
燃やせるごみ	5,199 t
燃やせないごみ	737 t
粗大ごみ	196 t
その他ごみ	0 t
資源物	763 t

(令和3年度実績)

うち「再資源化量」合計 680 t

内訳	量 (t)
紙類	311 t
包装容器プラスチック	134 t
びん	104 t
ペットボトル	68 t
缶	61 t
その他	2 t

※再資源化量 = 収集した資源物 - 水分や不純物など

## 1日71gのごみを減らそう！

計画では、平成30年度を基準に目標値を設定しています。令和3年度の排出量は552gと前年度に比べ6g減少していますが、目標値までは1日1人あたり71gの減量が必要です。市民一人一人がごみの減量を意識し、分別などに取り組むことで、ごみの適正処理や減量化、再資源化の推進につながります。

### 【第2次ごみ処理基本計画の目標値】

	H30年度 (基準値)	R3年度	R12年度 (目標値)
・1人1日当たりのごみの量	535g	552g	481g
・リサイクル率	12.6%	11.6%	16.3%

1人1日当たり71gの減量が目標です。

71g = 500mlのペットボトル  
2.6本分の重さ！



## 平川市LINE公式アカウント をご利用ください！

平川市LINE公式アカウントを友だちに追加すると、翌日収集するごみの種類の通知を受け取ることができるほか、ごみの分別方法も検索することができて便利です！

### 友だち追加方法

- 1 LINEアプリを開く
- 2 画面左下の「ホーム」を押す
- 3 画面右上の「+」を押す
- 4 QRコードを押す
- 5 QRコードをカメラで読み取り、リンク先を開いて「追加」を押す

友だち追加  
してね！



【問合せ】市民課 生活環境係 ☎55-5892



## 検診のおしらせ

申・問 子育て健康課 健康推進係

## 特定健康診査・後期高齢者健康診査

国民健康保険、後期高齢者医療制度に加入している方を対象に、1年に1回無料で受けられる健康診査を実施しています。個別健診は令和6年1月末まで実施していますので、まだ受診していない方はぜひこの機会に健診を受けましょう！

## 個別健診の受け方

1. 健康診査受診券を準備する。※再発行できます。
2. 受診したい医療機関に電話し、予約をする。
3. 予約した日に、健康保険証、健康診査受診券を持参して受診する。(医療機関一覧は、健康カレンダー、受診券に同封のチラシを確認してください。)

## 婦人科検診(個別)

子宮頸がん検診(20歳以上の女性) 内診など  
乳がん検診(40歳以上の女性) マンモグラフィ  
※指定医療機関で受診できます。受診するためには子育て健康課が発行する「平川市がん検診受診対象者証明書」が必要です。

## 母子のおしらせ



ひらかわ子育て  
応援アプリ  
を是非ご利用  
ください

申・問 子育て健康課

場所 平川市役所第2庁舎(旧平川市健康センター)

## 乳幼児健康診査

- 4か月 令和5年9月生/1月16日(火)/12:10~12:30
- 1歳 令和5年1月生/1月10日(水)/12:10~12:30
- 1歳6か月 令和4年6月生/1月24日(水)  
12:20~12:40
- 3歳 令和2年6月生/1月5日(金)/11:50~12:20

## すくすく広場 ※要予約

日時 1月11日(木) 10:00~11:30

## 産前産後ケア ※要予約 1回500円

日時 1月9日(火)・23日(火)・30日(火) ※1日4人限定  
①10:00 ②11:00 ③13:00 ④14:00

## ふれmamaのお産教室 ※要予約

日時 1月4日(木) 10:00~11:30

## 母子健康手帳の交付 ※事前に電話連絡をお願いします

交付時に面談を実施し、助産師より健診などの説明や相談を行っています。

※「出産応援金」の申請手続きも行います。

場所 子育て健康課 時 8:15~17:00

## けんこう教室

対象 65歳以上

問 高齢介護課 地域包括支援係

## 介護予防教室

開催時間については、各在宅介護支援センターへお問い合わせください。

場 所	1月実施日	申込先
ひらかわ ドリームアリーナ	11日(木) 25日(木)	緑青園在宅介護支援センター ☎44-6116
旧葛川保育所	9日(火) 23日(火)	
館田地区農業 推進拠点施設	①10日(水) 24日(水) ②17日(水) 31日(水)	三笠在宅介護支援センター ☎44-8877
特別養護老人 ホームさわやか園	9日(火) 23日(火)	在宅介護支援センター さわやか園 ☎43-5432
尾上地域福祉 センター	9日(火) 23日(火)	尾上在宅介護支援センター ☎57-5351
碓ヶ関地域 福祉センター	9日(火) 23日(火)	碓ヶ関在宅介護支援センター ☎45-2182

## 体力アップ教室

時 14:00~15:00

1月実施日	場 所・申込先
16日(火) 23日(火)	場 ひらかわドリームアリーナ 申 ひらかわドーム ☎43-0660
17日(水) 24日(水)	B&G尾上体育館 ☎57-4633

## 相談・サロン・その他

## 傾聴サロン

日時 1月10日(水)13:00~15:00 ※時間内に随時

場所 本庁舎1階ひらかわふれいす「アヴェッサ」

申・問 子育て健康課 健康推進係

## 精神障がい者家族会「とんぼの会」

日時 1月9日(火)10:00~12:00

場所 本庁舎1階ひらかわふれいすアヴェッサ

内容 学習会 成年後見人制度について

申・問 福祉課 障がい支援係

## 認知症の人と家族のつどいin弘前

日時 1月20日(土) 13:30~15:30

場所 弘前市社会福祉センター2階

申・問 (公社)認知症の人と家族の会 青森県支部  
弘前地域世話人 東谷 ☎33-8861(職場)

## こころの相談日

日時 1月17日(水) 13:30~15:30(1回2件まで)

※要予約(1週間前締切)場所 本庁舎内相談室(2階  
10番窓口で受付)申・問 子育て健康課 健康推進係

## 弘前保健所からのおしらせ

~各種相談・検査日程(予約制)~

申・問 弘前保健所 ☎33-8521

●ウイルス性肝炎検査 1月10日(水)10:30~11:30

●精神保健福祉相談 1月19日(金)13:00~14:00

●エイズ相談(即日検査) 1月17日(水)17:00~18:

00 エイズ相談専用電話 ☎38-2389



## こんにちは赤ちゃん

保護者

柏木町	愛莉	ちゃん	樋川	徹
柏木町	煌志	くん	八木橋	幸洋
大光寺	謙伸	くん	奈良	元希
館山	彩人	くん	今井	康之
館山	希空	くん	白戸	将人
本町	稟惺	くん	下山	諒
広船	千颯	くん	外川	鈴弥
尾崎	海凧	ちゃん	石山	裕太
金屋	蒼晴	くん	小野	翔平
南田中	そら	ちゃん	小田桐	啓太
高木	藍良	ちゃん	齋藤	輝之
新屋町	環	ちゃん	半田	晃一
猿賀	唯月	くん	三上	洋平
碓ヶ関	彩心	ちゃん	樋口	彩花

## お悔やみ申し上げます

石郷	田中生也	90	尾崎	齋藤善藏	82
岩館	岩淵勝治	88	町居	葛西サミエ	89
岩館	栗林八千雄	74	町居	竹村チリ	96
柏木町	對馬夕マ	86	町居	奈良初枝	101
柏木町	對馬とせ	89	町居	水木壽昭	83
荒田	佐藤トキ	85	光城	阿部ソワ	91
大光寺	大川哲雄	91	光城	須藤栄三	91
大光寺	對馬ハルミ	82	金屋	駒井三郎	78
大光寺	鳴海義	88	金屋	佐藤慶三	93
館田	古川ミツエ	69	南田中	齋藤時雄	87
苗生松	對馬富夫	83	李平	田邊慶三郎	86
本町	武田清三	87	高木	下山省次郎	86
沖館	阿部恒彦	94	新屋町	山口静江	86
沖館	田中ナツ	93	猿賀	工藤ハツエ	91
唐竹	菊池聰	76	猿賀	西谷儀昭	86
唐竹	安原文章	68	中佐渡	山口てい	92
広船	吹田光明	83	碓ヶ関	工藤トミ子	81
尾崎	一戸潔	81	碓ヶ関	白戸みね	100
尾崎	工藤武則	91	碓ヶ関	花岡仁子	85

## 結婚おめでとう

高畑	)	阿部峻也
館田	)	吉崎裕希
小和森	)	中村太一
小和森	)	一戸麻未
苗生松	)	相馬佑太
弘前市	)	長峰麻衣

## 人のうごき／事故件数

### 11月末現在の人口と世帯数

※( )は前月比。  
 人口…29,750人 (-9)  
 世帯数…12,351世帯 (+25)  
 女性…15,721人  
 男性…14,029人  
 転入…51人 転出…32人

### 11月の交通事故件数

交通事故…6件  
 (負傷者8人、死者0人)

### 11月の出動件数

火災出動…1件  
 救助出動…0件  
 救急出動…118件  
 その他…0件

## 企業版ふるさと納税として 寄附をいただきました

12月1日(金)  
 株式会社日本マイクロ  
 ニクス(長谷川正義代  
 表取締役社長)  
 500万円の寄附をいた  
 だきました。



その他、以下の事業者より寄附をいただきました。

- ・有限会社大湯石材店
- ・青森リバーテクノ株式会社
- ・株式会社サン・コーポレーション
- ・株式会社角弘
- ・株式会社北奥水道

いただいた寄附金は地方創生事業に役立てられます。

## 夜間・休日市民課窓口の開設が変わります

12月18日から尾上・碓ヶ関総合支所では開設し  
 ません。本庁舎のみでの開設となります。

夜間・休日市民課窓口		
場 所	毎週月曜日 (17:00~19:00)	毎月第2土曜日 (8:15~12:00)
本庁舎市民課	○	○

※パスポート関連、住民異動届(各種届出、転入・転  
 出など)の業務は取扱いいたしませんので、ご注意  
 ください。

## 夜間・休日納税窓口

### ■12月の開設日■

【夜間】12月22日(金)  
 17:00~19:00  
 【休日】12月24日(日)  
 8:30~17:00

●場所/税務課 収納係

so CUTE! HAPPY BIRTHDAY!

# 12月で1歳になる 我が家のアイドル

満1歳になるお子さんの保護者の皆さまに案内をお出しし、その中で希望する方のお子さんを掲載しています。掲載を希望する方は、案内に記載されている応募締切までにご応募していただくようお願いいたします。



あぼ はな  
阿保 花虹 ちゃん  
R4年12月1日(尾上)  
アニキ大好き!我が家の  
アイドル!祝1歳☆



つしま ひゅうま  
對馬 彪真 くん  
R4年12月1日(大光寺)  
沢山食べて沢山動いて  
大きくなってね



みかみ ようた  
三上 陽大 くん  
R4年12月4日(本町)  
兄姉に揉まれ、たくま  
しく大きくなってね♡



いしやま こう  
石山 煌 くん  
R4年12月9日(新館)  
くりんとしたまつ毛  
がチャームポイント♡



ふくはら しゅう  
福原 柊 くん  
R4年12月14日(光城)  
いっぱい食べて大きく  
なるうね!



なかむら あまね  
中村 天祢 ちゃん  
R4年12月15日(苗生松)  
可愛さ役満級☆これか  
らもすすく育ってね



たけだ せいら  
武田 聖空 ちゃん  
R4年12月16日(唐竹)  
食べるの大好き♡元氣  
にすすく育ってね♡



まかなえ ゆいと  
蒔苗 結翔 くん  
R4年12月20日(光城)  
たくさん食べて大きく  
なってね♡



あかひら じゅう  
赤平 丞 くん  
R4年12月25日(高畑)  
にこにこ笑って健康  
にすすく育ってね。



## 今月の表紙 Cover of this month

と、もう1まい



表紙は平川市生涯学習センターで行われた「冬のおはなし会」で子どもたちが絵本の読み聞かせを楽しんでいる様子です。

表紙ともう1枚は、食農体験として柏木農業高校が尾上保育園の園児を受け入れ、アップルパイ作り体験を実施している様子です。園児たちは、高校生に作り方を教えてもらいながら、一所懸命に取り組んでいました。

## 広報ひらかわ No.216 2023年12月15日発行

発行 平川市  
編集 総務部政策推進課広報広聴係

〒036-0104  
青森県平川市柏木町藤山25番地6  
TEL 0172-44-1111 (代表)  
FAX 0172-44-8619  
HP <https://www.city.hirakawa.lg.jp/>  
作成部数 11,300部  
印刷経費 1部あたり35円



平川市HP



ユニバーサルデザイン(UD)の考え方にに基づき、より多くの人に見やすく読み間違えにくいデザインの文字を利用しています。

※QRコードは株式会社デンソーウェブの商標登録です。

※広報ひらかわは、市の公共施設や市内コンビニエンスストア、スーパーマーケット、温泉施設、郵便局、銀行にも設置しています。



# 柏農魅力発信プロジェクト

柏木農業高等学校（柏農）が持つ様々な魅力やイベント情報などを、本誌で取り上げていきます。

## 青春まっしぐら「柏農米」！

### 柏農生が生産した「まっしぐら」が平川市のふるさと納税返礼品として提供されます

11月22日、柏木農業高校が生産する「まっしぐら」が平川市のふるさと納税返礼品に加わることから、生徒らが市長を表敬訪問しました。

表敬に参加した生物生産科2年の北川雄一郎さんは、柏農米の食味がSランクに格付けされたことなどを報告しながら、返礼品を通じて学校を発信できることに感謝の言葉を述べました。市長は、「皆さんが心を込めて作ったお米が返礼品となり、市のふるさと納税がより魅力的になります。」と期待を寄せました。



粘り気が少なく、さっぱりとした硬めの食感が特徴です！

## まちを華やかに！

### 本庁舎前で花の植え付けを行いました

柏木農業高校では、毎年春に平賀駅前の花の植栽を行っていますが、来年の春に向けた秋の植栽を昨年度から実施しており、今年は11月24日に市本庁舎前の花壇で行いました。

当日はあいにくの雨でしたが今回参加した7名の生徒は、色のバランスや植える箇所に気をつけながら、色とりどりのパンジーとハボタンを丁寧に植えていました。

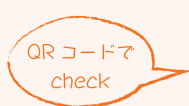


## 平川市 ALT ブログ ディスカバリー in HIRAKAWA をご紹介しま

教育委員会指導課に所属しているALT (Assistant Language Teacher) の2名が、平川市のくらしの中でみつけた、ちょっとした発見や感じたこと、経験したことなどを紹介しています。

アメリカ出身の2人の感性ならではの内容となっています。地域住民ではなかなか気づかない平川市の良さや、文化の違いについてのコメントなどを、ちょっとクリックして、のぞいてみませんか。

○市ホームページ  
ホーム>子育て・教育>学校・教育  
>ディスカバリー in Hirakawa



[問合せ] 教育委員会 指導課 ☎55-5747

## Profile



### フレイシュマン ケイシー

出身：アメリカ (テキサス州)  
趣味：旅行、アート、ハイキング



### ロバート・ミルズ

出身：アメリカ (メイン州)  
趣味：絵を描くこと 旅行