

広報
No.205

ひらかわ
HIRAKAWA





令和5年 新年のご挨拶

明けましておめでとうございます。皆さまには、健やかに新年をお迎えのこととお慶び申し上げます。

また、日頃より市政にお寄せいただいておりますご支援とご協力に対しまして、厚く御礼を申し上げます。

昨年は新本庁舎の建築工事が完了し、10月11日に開庁の日を迎えることができました。関係者をはじめ、ご協力いただきました皆さまに感謝申し上げます。



今年も、市へ寄せられる皆さまの期待をしっかりと受け止め、さらなる行政サービスの向上を図ってまいります。

また、昨年8月の大雨は市内各地に大きな爪痕を残しました。被害に遭われました方々には、改めてお見舞いを申し上げますとともに、復旧に向けた国の災害査定が終了したことから、今後復旧工事を着実に進めてまいります。



新型コロナウイルス感染症に対しましては、昨年9月からオミクロン株対応2価ワクチンの接種を開始しており、国の動向を注視しながら引き続き対応してまいります。

原油価格や、電気・ガス・食料品等の価格高騰への対策につきましては、家計への負担が大きい世帯などに対し、市独自の支援を行うなど、経済的負担の軽減を図ってまいります。

市政におきましては、「平川市ユース議会」から、地元企業への就職を促し定住に繋げるための事業と、若い世代の健康への関心を高めるための事業をご提案いただきました。



提案された施策の実施に向け検討を進め、地域の人財である若者の育成と、平川市への愛着心の醸成を図ってまいりたいと考えております。

本市の基幹産業である農業のりんご生産につきましては、昨年12月に行われたりんご品評会において、多くの部門で最高賞に輝き、生産者の意識や技術の高さを改めて実感したところであります。

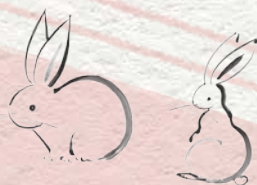
米の生産につきましては、収入減少対策として、収入保険料の50パーセントを補助することで収入保険制度への加入を促進するほか、各種支援策を継続しながら、産地の維持や生産者の所得向上に努めてまいりたいと考えております。

保健福祉施策では、本年も引き続き「高血圧ゼロのまちモデルタウン事業」により、減塩指導や高血圧予防への啓発などを進め、重篤な病気の最大の原因である「高血圧」対策に取り組み、「健康長寿 青森県ナンバーワン」を引き続き目指してまいります。

本年も「あふれる笑顔 ぐらし輝く 平川市」の将来像に向け、各施策に全力で取り組んでまいりますので、より一層のご支援とご協力をお願い申し上げます。

結びに、本年が皆さまにとりまして、穏やかで幸多い一年となりますよう、心から祈念申し上げまして、新年のご挨拶とさせていただきます。

令和5年1月
平川市長 長尾 忠行



特集 ソフトボール日本代表

工藤環奈選手

INTERVIEW

平川市出身でソフトボール日本代表の工藤環奈選手が、令和4年12月21日に平川市役所を訪れ、自身が所属するソフトボール実業団チーム、ビックカメラ女子ソフトボール高崎ビークイーンが日本女子ソフトボールリーグの新リーグ「JDリーグ2022」にて優勝し、初代チャンピオンとなったことを報告しました。

今回は、工藤環奈選手へのインタビューをご紹介します！



Q ソフトボールを始めたきっかけは何ですか？

兄が野球をやっていて、ボールや球技に馴染みがあったのがきっかけです。平賀東小学校3年生の時にソフトボール部に入部しました。

Q ソフトボールを楽しんでいるところは？

野球と比べてプレーのスピードがあるのが魅力だと感じています。

Q 辛いとき励みにしていることはありますか？

毎回一緒にプレーしているチームの仲間や、勝っても負けても応援してくれるファンの方々、いつも応援してくれる家族の存在が励みになっています。

Q 日本一になった瞬間の気持ちを教えてください。

率直にうれしいと思いました。それと同時に、4連覇がかかり、プレッシャーがある試合だったので、ほっとした気持ちもありました。

Q 今後の目標を教えてください。

チームの目標としては5連覇。個人としては、世界で活躍できる選手になることを目指します。

また、スポーツのまち、ソフトボールが盛んな平川市の子どもたちが憧れる選手になりたいです。

Q 最後に平川市の子どもたちへコメントをお願いします。

今、自分がやっていること、やりたいこと、楽しいと思える趣味などに、どんどん取り組んで、どんどん挑戦してってもらいたいです。



—profile—

平賀東小学校時に本格的にソフトボールを始め、平賀東中学校2年生の時に、全国中学校体育大会に出場。その活躍が認められ、中学3年生の時には16歳以下の日本代表に東北から唯一選出。その後、ソフトボールの名門である岩手県花巻東高校に進学。

2018年より実業団チームのビックカメラソフトボール高崎ビークイーンに入団。その年の19歳以下の日本代表として、第7回アジア女子ジュニアソフトボール選手権大会に出場し、大会MVP、ホームラン王、打点王、ベストスラッガー賞を受賞。5年目である2022年は、国内の新リーグとなるJDリーグにおいて、東地区3位となる打率0.356、本塁打10本、打点23点と大活躍。チームのJDリーグ初代チャンピオンに貢献し、遊撃手としてベストナインを受賞。

また、2022年7月にアメリカで開催された国際大会ワールドゲームズに日本代表として出場し、準優勝の成績を収める。今後が期待されるソフトボール選手。



2月14日まで点灯

ひらかわイルミネーションプロムナードが開催中です

弘南鉄道平賀駅前広場や平川市中央公園をメインに「ひらかわイルミネーションプロムナード」が開催中です。

シャンパンゴールドやブルー、ピンクなど色とりどりのLEDのほか、色鮮やかな台湾提灯、南九州市の竹を活用したキャンドルが幻想的な雰囲気を醸し出します。光の世界をぜひご覧ください。

「共助」の仕組みで安全な通学を

児童・生徒送迎車両「共助バス」の運行を開始しました

令和4年12月19日、松崎小学校区と尾上地域（日沼・蒲田・新山）で、冬期間の児童・生徒の安全な通学確保のため、町会や地域運営組織が運行者となって児童・生徒を送迎し、それに対して市が支援する「共助バス」の運行モデル事業が始まりました。

全国的にも珍しい取組みで、これにより冬期間の児童・生徒の安全な通学確保と送迎負担軽減が期待されます。



健康長寿のまちを目指して

健康増進に関する連携協定を締結

令和4年12月22日、明治安田生命保険相互株式会社青森支社と健康増進に関する連携協定を締結しました。

健康づくり、生活習慣病予防、感染症対策などの5項目について連携協力し、市民の健康増進や住民サービス向上を図ります。

長尾市長は「健康長寿のまち青森県ナンバーワンを目指しており、市民の健康維持や増進に向けてより効果的な施策の展開を図りたい」と話しました。

スポーツの楽しさを子どもたちに

高木菜那さん（元スピードスケート日本代表）が指導

令和4年12月24日、ひらかわドリームアリーナで年長児と小学生を対象としたスポーツイベント「SOMPOボールゲームフェスタ」が開催されました。

イベントのアンバサダーである高木菜那さんや元日本代表のトップアスリートが講師となり、親子で触れ合いながら運動能力を高める遊びや団体ボール競技の体験を通じて、スポーツの楽しさを伝えていました。



民生委員って何？ どんな活動をしているの？

『民生委員』『児童委員』ってどんな人？

▶ 民生委員・児童委員

地域住民のなかから選ばれ、住民の見守りや相談活動を行います（担当区域をもって活動します）。



▶ 主任児童委員

子どもや子育て家庭への支援を専門に担当する民生委員・児童委員です（小学校区を単位として活動します）。

どんな活動をしているの？

▶ 住民の相談・支援活動

高齢者の安否確認などの訪問活動や地域住民が抱える悩みや心配事などの相談にのり、専門機関につないだり、福祉サービスの情報提供を行います。



▶ 地域福祉活動

地域行事や学校行事などに参加し、住民との交流を深めます。

▶ 関係機関・団体との連携

行政などの依頼に基づく担当区域内の高齢者世帯の実態調査などに協力します。

民生委員・児童委員にお気軽にご相談ください（任期：令和4年12月1日～令和7年11月30日）

令和4年12月1日に、全国一斉に民生委員・児童委員の改選が行われました。

民生委員・児童委員は市民の皆さんにとって一番身近な相談員です。委員には守秘義務があり、個人の相談内容や秘密が他に漏れることはありませんので、悩みごとや困りごとがありましたら、お気軽にご相談ください。

▶ 新しい民生委員・児童委員の皆さま

地区	氏名	地区	氏名	地区	氏名
平賀地域	石郷 田中 るり子	平賀地域	唐竹(1) 長尾 千鶴子	尾上地域	尾上(1) 田邊 恵子
	岩館 栗林 セツ		唐竹(2) 伊東 秀則		尾上(2) 小山内 哲子
	柏木町(1) 鳴海 由美子		唐竹(3) 原田 由美子		新屋町 山口 弘子
	柏木町(2) 相馬 渉		葛川・切明 (欠員)		南田 相馬 正治
	柏木町(3) 対馬 俊一		新館・林・新・淵・林 (欠員)		猿賀(1) 折登 尚子
	柏木町(4) 須藤 毅		新館・向野 木村 美由紀		猿賀(2) 清藤 繁
	柏木町(5) 古川 恵子		藤野 (欠員)		猿賀(3) 有馬 月子
	三町会 山谷 以佐美		広船(1) 外川 敬三		中佐渡・長田 宮川 静子
	大坊(1) 中畑 一二三		広船(2) 佐藤 浩之		八幡崎 小林 つね子
	大坊(2) 葛西 恵美子		新屋(1) 齊藤 功		日沼(1) 葛西 敏一
	向陽 木村 雅彦		新屋(2) 丹代 百代		日沼(2)・蒲田 船木 牧子
	原田 岩淵 清昭		新屋(3) 齋藤 美由輝		新山 福土 讓
	荒田 古川 章人		尾崎(1) 八木橋 むつ子		みなみの 成田 幸光
	小和森 阿部 功		尾崎(2) 木村 若子		中央・下町 赤石 ふみ
	平成(1) 大黒 崇光		尾崎(3) 中嶋 みどり		いざよい 丸山 久美子
	平成(2) 鳴海 陽子		平田森 齋藤 俊明		三笠・川向 平山 智子
	杉館 工藤 泰生		町居(1)・南田町 今井 詳子		駅前 柴田 郁子
	大光寺(1) 小山内 義通		町居(2) 葛西 洋子		山の上・高田 白戸 寛
	大光寺(2) 小田桐 幸子		町居(3) 竹村 昭		上町 工藤 安一
館田(1) 長尾 優	光城(1) 1~4丁目 落合 由美子	古懸上 佐々木 亮次			
館田(2) 奈良 陸奥雄	光城(2) 5~7丁目 相馬 壽子	古懸下 小野 照美			
館山・松崎 今井 聖範	金屋(1) 駒井 慶三	久吉(1) 明石 聡			
苗生松 稲森 正人	金屋(2) 駒井 康子	久吉(2)・湯ノ沢 松田 隆			
西の平・松館 小山内 勝弘	南田中(1) 工藤 重幸	小和森・柏木 福土 智子			
本町(1) 船水 創	南田中(2) 小田切 光子	大坊・松崎 岡田 美代子			
本町(2) 菊池 つる	南田中(3) 大里 あさ	平賀東・竹館・旧葛川 齋藤 歌澄			
本町(3) 大橋 藤子	高木(1) 北谷 宏一	猿賀 小田桐 輝雄			
沖館(1) 山内 壽龍	高木(2) 下山 敏則	金田 小野 一治			
沖館(2) 吹田 順子	高木(3) 種市 潤一	碓ヶ関 佐々木 昌子			
小国 (欠員)	李平 田辺 とし子	碓ヶ関 黒滝 奈穂子			

※お住まいの地域を担当する民生委員・児童委員の連絡先については、下記の担当までお問い合わせください。

会計年度任用職員を募集します

令和5年4月1日から任用する会計年度任用職員を次のとおり募集します！

■選考方法／書類審査・面接試験

■面接試験予定日／2月18日(土) 午前

※面接試験の詳細は書類審査合格者に通知します。

■申込方法／市指定の申込書を2月3日(金)までに総務課人事係(本庁舎3階22番窓口)まで持参または郵送(期限内必着)してください。

■募集案内・申込書／市役所本庁舎、尾上・碓ヶ関総合支所に備え付けているほか、市ホームページからもダウンロードできます。

■その他／職務に必要な資格や勤務条件の詳細などは募集案内や市ホームページに掲載しています。応募希望の方は必ずご確認ください。



<お知らせ>

任用期間に応じて、6月と12月に期末手当の支給があります。また、選考の結果、今年度から引き続いて任用された方は、給料や報酬額の増額対象となります。

職種番号	募集職種	任用期間	勤務日数	勤務時間	月額給料	国家・公的資格など	予定人数	
1	事務補助員(一般事務)	1年	週5日	7時間	135千円～		25人程度	
2	事務補助員(障がい者)	1年		6時間	116千円～		3人	
3	学校業務支援員	1年		7時間	135千円～		4人	
4	公園管理人	4～11月		7時間	195千円～		5人	
5	技能労務員	1年		7時間	133千円～		3人	
6	助産師	1年		7時間	204千円～	○	1人	
7	家庭相談員(子ども家庭支援員)	1年		6時間45分	145千円～	○	1人	
8	未就学児指導教室療育指導員	1年		7時間	173千円～	○	3人	
9	障がい福祉支援員	1年		7時間	204千円～	○	1人	
10	生活保護就労支援員	1年		6時間45分	145千円～		1人	
11	生活保護支援員(ケースワーカー)	1年		7時間	184千円～	○	1人	
12	要介護認定調査員	1年		6時間45分	145千円～	○	2人	
13	地域包括支援センター社会福祉士	1年		7時間45分	253千円～	○	1人	
14	地域包括支援センター主任介護支援専門員	1年		7時間45分	253千円～	○	1人	
15	地域包括支援センター介護支援専門員	1年		7時間	184千円～	○	1人	
16	看護師または准看護師(平川診療所)	1年		7時間30分	正看214千円～	○	1人	
17	看護師または准看護師(碓ヶ関診療所)				准看185千円～		1人	
18	診療所医療事務員	1年		7時間30分	145千円～		6人	
19	碓ヶ関公民館日直業務員	1年		土日・祝日	7時間45分	日額6,620円		1人
20	食品加工技術指導員	1年		週1～2日	7時間45分	日額10,000円		1人

※上記の要件は、令和4年12月末現在の状況です。今後の状況によっては変更になる場合もあります。また、資格などの欄に「○」の記載がない職種であっても、手帳の交付や普通自動車運転免許証、過去の実務経験などを求めている場合もあります。

☎ 総務課 人事係 ☎55-5739

平川市職員採用試験追加募集のお知らせ

ポイント

- ①従来の公務員試験対策が不要になりました。
- ②テストセンター方式で日時会場を自由に選択できます。

◆申込受付は1月29日(日)17:00までで、インターネットによる申込みになります。受験資格や申込方法などの詳細は市ホームページをご確認ください。

◆市ホームページ

[市政情報]→[職員募集]→[平川市職員採用試験]



職種	採用予定
保健師	各1名程度
土木技術職 上級	
土木技術職 初級	

☎ 総務課 人事係 ☎55-5739

TOPICS 01

高血圧ゼロのまちを目指して～健康ひらかわプロジェクト～

市では今年度から、日本高血圧学会の支援により、東北初となる「高血圧ゼロのまちモデルタウン事業～目指せ！高血圧ゼロのまち健康ひらかわプロジェクト～」に取り組み、課題解決に向け、3つのゼロを目指します。

3つのゼロとは？

- ①自分の血圧を知らない人ゼロ
(自分の血圧を知る)
- ②Ⅲ度高血圧(180/110mmHg以上)の人ゼロ
(自分の血圧をコントロールできる)
- ③高血圧と塩分摂取量の基準を知らない人ゼロ(高血圧について学ぶ)

管理栄養士による減塩講座を開催します

高血圧の予防や重症化を防ぐためには、減塩が有効とされています。また、血圧の薬を飲んでいても、塩分摂取量が多いことで血圧の薬が効かなくなる方もいます。そのため、血圧の薬を飲んでいる方も、減塩は必要です。

血圧の薬を飲んでいる方だけでなく、薬を飲んでいない方や減塩が体に良いことはわかっているけど続かないという方、なぜ減塩が必要なの？と思っている方！この機会に減塩についてのお話を聞いてみませんか？当日は減塩商品の紹介もありますので、ぜひご参加ください。

[問合せ・申込] 子育て健康課 健康推進係 ☎55-5819

平川市の現状は？

脳卒中（特に脳出血）で亡くなる方や介護が必要となる方が多い現状にあります。特に男性の脳出血の死亡率が全国平均の約1.5倍と高く、その最大の要因が高血圧です。

そのため脳卒中を予防するための血圧の管理がとても重要です。



日時／2月21日(火) 13:30～15:00

場所／本庁舎1階

ひらかわふれいす「アヴェッサ」

講師／市管理栄養士

定員／先着20名

申込期限／2月16日(木)まで

※参加される方は、今年度の健診結果をご持参ください。



カリウムを摂ってナトリウム(食塩)を減らそう！

カリウムの仕事は？

カリウムは、ナトリウム(食塩)とともに体液の浸透圧を保ち、体が正常に働くために必要なミネラルです。カリウムやナトリウムは腎臓を通り、最終的に尿として排出されます。この時、体に十分なカリウムがあると、腎臓でのナトリウムの再吸収が抑えられ、ナトリウムは尿として排出されやすくなります。ナトリウムが体にたくさんある状態では、高血圧になるリスクが増えますが、カリウムを十分摂取していれば、高血圧の予防や改善に効果が期待できます。



カリウムが含まれる食べ物とは？

カリウムは、生野菜や生果物に多く含まれているので、生で食べられるものはそのまま食べるのがお勧めです。

切ってから洗うと切り口からカリウムが流れやすくなるので、切る前に洗いましょう。

こんな人はカリウムの摂り過ぎに注意！

腎機能が低下している人の場合は、ナトリウムやカリウムの排出が上手くできないことがあります。

食べる際は医師の指示に従いましょう。

減塩を心がけましょう

カリウムはナトリウムの排出を促してくれますが、ナトリウム(食塩)の過剰摂取は高血圧症などの病気の発症リスクを高めます。日ごろから減塩を心がけながら、カリウムも適切な量を守って摂りましょう。

[問合せ] 子育て健康課 健康推進係 ☎55-5819

TOPICS 02

農作業標準賃金・農地の賃借料について

農家の
皆さまへ

令和5年の農作業標準賃金・料金、農地の賃借料情報は次のとおりです。営農計画の参考としてお役立てください。

農作業標準賃金・料金

1. 臨時雇用労賃 ※1日（8時間）当たり

作業区分		賃金	備考
水稻	全般	6,900円	賄い抜き
果樹	一般作業	6,900円	〃
	せん定	9,200～ 11,500円	〃
その他一般作業		6,900円	〃
オペレーター (トラクター・田植機・コンバイン・SS)		1,200円	1時間 当たり

2. 請負料金（オペレーター付き）

作業区分		単位	料金	備考	
機 械 作 業	耕起	水田	10a当たり	5,200円	
		畑	〃	4,700円	
	代かき	荒かきのみ	〃	3,100円	
		代かきのみ	〃	5,000円	
		荒代かき	〃	6,200円	
	田植え	田植機	〃	6,200円	隅：田主植え 苗：田主持ち
	稲刈り	バインダー (糸付き)	〃	6,800円	隅：田主刈り
		コンバイン (運搬なし)	〃	16,500円	隅：田主刈り
	脱穀	ハーベスター	〃	6,800円	
	稲わら 収集	ロールバレー (糸付き)	〃	4,700円	
	畦塗り	畦塗機	1m当たり	37～40円	
	りんご畑	スプレーヤー	1,000㎡ 当たり	5,200円	薬剤費別

※金額は消費税を含みます。

農地賃借料（10a当たり）

1. 水田の部

※米価の変動などに対応でき、現状に即した賃借料情報の提供をするため『物納』を基準として設定しました。

地域名	参考単価	現金換算額	改良区費の関係	
平賀地域 尾上地域	圃場 整備済	玄米 1俵	9,300円	平均的な賃借人の負担 ↳ 賃借料+水利費
碓ヶ関地域の田、 平賀地域の山間地 の田		玄米 0.8俵	7,400円	賃借料のみ ※改良区費なし

※現金換算額：令和4年産米（まっしぐら）における概算金『JA1等米（9,300円）』に設定しました。

2. 畑の部（市内全域）

※令和3年1月～令和4年11月における賃借料の平均額です。

区分	平均額
普通畑	10,900円
りんご	11,600円

賃借料の物納について、次の通り換算しました。

- 米60kg当たり
令和3年産／玄米：8,000円
白米：11,000円
令和4年産／玄米：9,300円
白米：12,300円
- りんご20kg当たり
令和元年～令和3年産の平均
／4,000円



〔問合せ〕 農業委員会 事務局 ☎55-5396



～食ラボひらかわ×ボンジュールB! コラボ企画～

令和4年度最後の食ラボ体験講座では、弘前市の洋菓子店「ボンジュールB!」と共同でアップルパイづくりの体験実習を開催します。新型コロナウイルス感染症の拡大状況により、開催を中止する場合があります。

体験実習

第16回目
アップルパイを作ってみましょう!

食ラボのオープンなどを使って、誰でも簡単に作れる、タルトのような本格アップルパイ「Tarte aux pommes（タルト オポム）」を作ってみましょう。

今回は、「ボンジュールB!」のオーナーである関浩司氏を講師にお迎えして開催します。パティシエのもとでアップルパイづくりを楽しく学んでみませんか。

- 日時／2月21日(火) 13:00～16:00
- 対象者／食品加工や地産地消に興味のある市民の方
※定員に達しない場合は、市外の方の参加も可能です。
- 定員（先着順）／16人
- 参加費／無料
- 場所／食産業振興センター（食ラボひらかわ）
- 持ち物／エプロン、三角巾、筆記用具
- 申込期間／1月23日(月)～2月8日(水)

【申込み・問合せ】 農林課 農政係 ☎55-5898

TOPICS 03

令和5年度 放課後児童クラブ入会申込について

放課後児童クラブとは？

保護者が就労などで昼間家庭にいない児童のため、保護者に代わり適切な遊びや生活の場を提供します。

- **対象児童** / 保護者が就労などで昼間家庭にいない小学生（ただし、祖父母などが監護できる場合を除く）
※対象となる新1年生には個別に、新2～6年生には各小学校を通して別途案内します。

● **開設時間**

月曜日～金曜日 / 授業終了後～18:00
土曜日・長期休業期間・学校休業日 / 9:00～18:00
※各クラブで開設時間が異なります。

- **休会日** / 日曜日、祝日、年末年始、その他クラブが必要と認めた日
※悪天候などによる臨時休校、風邪などによる学級・学校閉鎖の場合は基本的に休会となります。

● **開設場所**

対象児童	名称	開設場所	定員	連絡先
柏木小学校	高城クラブ	高城こども園内	19人	高城こども園 ☎44-3121
柏木小学校・小和森小学校	キッズガーデン ひらかわっこクラブ	キッズガーデンひまわり敷地内	40人	平川中央こども園 ☎44-2624
小和森小学校	なかよしBANBANクラブ (1・2年生)	平賀保育園敷地内	40人	平賀保育園 ☎44-3078
	ちゃれんじBANBANクラブ (3年生～)		40人	
松崎小学校	第1あおぞらクラブ(1・2年生)	館山松崎交流センター内	40人	松崎保育園 ☎44-3168
	第2あおぞらクラブ(3年生～)		40人	
大坊小学校	だいぼうっこクラブ	大坊こども園内	19人	大坊こども園 ☎44-3120
竹館小学校	たけっこクラブ	からたけこども園敷地内	30人	からたけこども園 ☎44-8222
平賀東小学校	あすかクラブ	飛鳥会館内	35人	町居こども園 ☎44-3174
	わくわくクラブ1(1・2年生)	こども園あらや敷地内	40人	こども園あらや ☎44-3170
	わくわくクラブ2(3年生～)		20人	
	さわやかクラブ	広船地区構造改善センター内	19人	平賀あすなる保育園 ☎44-8181
猿賀小学校	はすねジュニアクラブ(1・2年生)	はすね子ども園敷地内	40人	はすね子ども園 ☎57-3430
	はすねキッズクラブ(3年生～)		30人	
金田小学校	リトルクラブ(1年生)	日の出こども園敷地内	40人	日の出こども園 ☎57-3431
	スマイルクラブ(2年生)		40人	
	ハッピークラブ(3年生～)		20人	
碓ヶ関小学校	関っこクラブ	碓ヶ関コミュニティ児童館内	25人	碓ヶ関中央こども園 ☎45-2001

[申込み・問合せ] 子育て健康課 子ども支援係 ☎55-5832

- **費用** / 保険料・教材費・おやつ代などを実費徴収します。
※各クラブにより金額が異なりますので、詳しくは利用を希望されるクラブにお問い合わせください。

- **申込期間** 1月16日(月)～2月2日(木)
8:15～17:00 (土日祝日を除く)

- **申込場所** ▶ 子育て健康課子ども支援係(本庁舎2階9番窓口)
▶ 尾上・碓ヶ関総合支所庶務係
▶ 各クラブ

● **提出書類**

放課後児童クラブ入会申込書(表面)、家族の状況確認調書(裏面)※用紙は上記申込場所にあります。

- **注意事項** / 申込状況によっては低学年を優先することがありますので、あらかじめご了承ください。
※各種費用を滞納された場合、利用承諾を取り消すことがありますのでご注意ください。

本庁舎で
無料公衆無線LANサービスが
使えるようになりました

1F ひらかわぷれいす「アヴェッサ」付近
2F エントランス付近
4F ひらかわらうんじ付近

詳しくは市ホームページ
をご覧ください。



甲種防火管理新規講習

～該当する施設は講習を～

- 日時／3月2日(木)、3日(金)
1日目 9:30～16:10
2日目 9:30～16:20
※2日間の受講が必要です。



- 場所／岩木文化センターあそべる 1階ホール
(弘前市賀田一丁目18番地4)
- 定員／70人
- 申込期間／1月30日(月)～2月3日(金)
- 受講料／講習料は無料ですが、事前に書店などでテキストの購入が必要です。

- 申込方法／消防本部予防課か最寄りの消防署・分署で受付します。なお、受付期間内であっても定員(70人)になり次第、受付を終了します。

- その他／新型コロナウイルス感染症対策のため、講習会はマスクの着用をお願いいたします。

※講習についての詳細は弘前地区消防事務組合のホームページでも確認することができます。

(<http://www.hirosakifd.jp/>)



【問合せ】 弘前消防本部予防課 ☎32-5104

「110番」は緊急通報です ～正しい利用をお願いします～

110番は、事件や交通事故の発生など、警察へ緊急に通報する場合に利用するものです。警察では、毎年1月10日を「110番の日」と定めているほか、各種広報活動を通じて、県民の皆さまに「110番のしくみ」や「110番の正しい利用」を呼び掛けています。



●110番は緊急通報です

「いたずら」「まちがひ」や「無言電話」が非常に多く、「問い合わせ」や「相談」など、緊急でない通報も多くあります。このような通報が多いと、本来に必要な人への対応が遅れてしまいます。110番は、犯罪などの被害に困っている方を一刻も早く助けるための電話です。

急を要しない相談、要望や問い合わせは、警察相談専用電話「#9110」または警察署の電話を利用しましょう。

【問合せ】 黒石警察署 平賀交番 ☎44-3048

●110番映像通報システム

このシステムは、110番通報した方の同意を得たうえで、警察官がショートメッセージで送ってくるURLにアクセスすることでスマートフォンで撮影した映像や画像を会話しながら送信できるものです。言葉では説明できない詳細な情報を映像で伝えることで、通報する人の負担軽減や、情報収集を素早く進める効果が見込まれています。全国で発生した事件や事故に対応するため、有効に活用されています。皆さまのご協力をお願いいたします。

●110番アプリシステム

聴覚、言語障害などにより音声による110番通報が困難な方を対象とした、インターネット接続ができる携帯電話などによる、文字を利用した双方向対話型の緊急通報システムです。

利用方法

使用するスマートフォンが
androidの場合 Google Play
iOSの場合 App Store
から110番アプリをダウンロードしてください。

110番アプリ
ブラウザ版は
こちら



2023年1月1日から アダマンド並木精密宝石は

Orbray株式会社

オーブレイ

に社名変更しました



<https://orbray.com/>

Orbray

私たちは創業から80年以上の間、「切る・削る・磨く」の精密加工技術を強みにさまざまな製品を世に送り出して参りました。全従業員と心をつなぐ、新たなスタートを。私たちはこれからも幅広い事業を展開し、限りない未来へ向かって、歩き出します。

Orbray株式会社

黒石工場
〒036-0539 黒石市大字下目内沢字小屋敷添5-1
Tel: 0172-53-0101 / Fax: 0172-53-5235

スポーツ協会
だより

平川水泳協会

平川水泳協会は水泳を通して交流を深める協会となっております。練習の時はまったく（！？）楽しく和気あいあいと泳いでおります。

また、週2回の練習のほか、マスターズの水泳大会、県民大会などに参加、各種公認大会の役員派遣も行ってしております。入会された方にも強制はしないで無理のない範囲での活動をお願いしております。

興味のある方は気軽に相談ください。入会、お待ちしております。

- 会員/30人
- 対象/健康な成人（平川市民でない方、大学生もOK）
- 活動場所/平賀屋内温水プール
- 活動時間/いつでも
- 会費/令和5年3月まで無料（通常は年2,000円）



※入会された方は、下記の時間は指定コースで自由に泳ぐことができます。
毎週(木)・(日) 19:30～20:30
[申込み・問合せ]
ひらかドーム(担当:赤平)
☎43-0660

文化協会
だより

琴同好会はごろも

年々、琴や三味線といった邦楽に携わる人口が減少していく中でも負けずに、琴の演奏を続けてきました。



写真は市民文化祭2022舞台発表の様子です。演奏スタイルは立奏で、楽器のない方も貸琴の用意がありますので、お気軽にお問い合わせください。一緒に、テン、テン、テン、チン、トン、シャンしましょう。

- 会員/6人 ●対象/どなたでも
- 活動日時/毎週水曜日13時～
- 活動場所/代表宅(光城4丁目)
- 会費/月2,000円

[申込み・問合せ]

代表 天野マサ子 ☎44-8139

観光協会
だより

ミニねぶたの販売を再開します！

大好評につき品切れ中だったミニねぶたが、平川市観光協会にて販売中です！高さ約15cmの大きさで、とても可愛らしいデザインになっております。平川ねぶたの熱さを感じられ、お土産にもピッタリだと思いますので、ぜひこの機会にお買い求めください。



- 販売場所/平川市観光協会
- 価格/500円(税込み)
- その他/数量限定の販売となります。完成品、キット版どちらもございます。

[申込み・問合せ]

(一社)平川市観光協会 ☎40-2231

1月のまちづくり懇談会の日程

皆さまがお住まいの地域に市長が出向き、意見を伺う「まちづくり懇談会」を次の日程で開催します。ぜひ、ご近所お誘いあわせのうえご来場ください。

地区名	開催場所	開催日
猿賀	さるか交流館	令和5年1月19日(木)
光城	光城コミュニティセンター	令和5年1月26日(木)

※開催時間は18:30から19:30までの予定です。

※都合により、開催日や開催場所などが変更となる場合があります。

◆これまでのまちづくり懇談会の内容については、市役所本庁舎、尾上・碓ヶ関総合支所、葛川支所でご覧になることができるほか、市ホームページで公開しています。



皆さまのご参加
お待ちしております！

お願い

新型コロナウイルス感染症対策のため、参加される方はマスクの着用、発熱といった症状の有無など、体調の確認をお願いします。

[問合せ]

政策推進課 広報広聴係 ☎55-5737



広報ひらかわに掲載した各種イベント・教室などは、新型コロナウイルスの感染拡大防止の観点から、中止や延期、変更になる場合があります。中止・延期の情報につきましては、市ホームページで随時更新しますので、そちらをご覧ください。

QRコード



保育所などの入所申込について

お知らせ

4月から新たに入所を希望するお父さんは支給認定・利用申込みが必要です。受付期限終了後は、定員に空きのある施設のみの受付となりますので、お早めにお申し込みください。
※マイナポータルからマイナンバーカードを使って入所申込できますのでご利用ください。

- ▶ 受付期限 1月31日(火)
- ▶ 受付時間 8:15～17:00
※土日祝日を除く。

☎ 子育て健康課 子ども支援係

子育てのための施設等 利用給付認定申請について

お知らせ

4月から新たに子育てのための施設等利用給付を希望するお父さんは給付認定申請が必要です。認定を希望される方は、忘れずにご申請ください。

- ▶ 受付期限 1月31日(火)
- ▶ 申請場所
- ① 幼稚園、認定こども園(教育部分)の預かり保育を利用する場合
…必要書類を施設へ直接提出
- ② 認可外保育施設などを利用する場合
…子育て健康課子ども支援係(本庁舎2階9番窓口)、尾上・碓ヶ関総合支所庶務係へ提出

☎ 子育て健康課 子ども支援係

小学校就学前予防接種 (麻しん風しん第2期)対象の方へ

お知らせ

麻しん風しん第2期は、令和5年4月に小学校へ就学される方へ個別通知をしています。定期接種として無料で接種できる期間は3月31日までです。まだ接種していない方はお忘れのないようお願いいたします。また、予診票を紛失した場合はお問い合わせください。

☎ 子育て健康課 母子保健係

福祉灯油購入費を助成します

お知らせ

今般の灯油価格高騰に伴う生活困窮者世帯への緊急支援として、冬季暖房用に使用する灯油購入費の一部を助成します。

- ▶ 対象世帯
平川市から電力・ガス・食料品等価格高騰緊急支援給付金(1世帯あたり5万円)の支給を受けた方で、令和4年12月10日時点において、平川市に住居登録のある方
※対象となる方へ、助成金のご案内を送付します。
- ▶ 助成額 1世帯あたり1万円
- ▶ 助成方法 電力・ガス・食料品等価格高騰緊急支援給付金の振込口座に支給します。(申請手続きは不要)
- ▶ 助成開始時期 令和5年1月下旬

☎ 福祉課 福祉総務係

電力・ガス・食料品等 価格高騰緊急支援給付金の 手続きはお済みですか？

お知らせ

対象になると思われる世帯の世帯主宛てに、確認書または申請書を送付しています。提出期限は令和5年1月31日(火)となっていますので、お済みでない方はお早めに手続きください。

☎ 福祉課 福祉総務係

本のリサイクルを 実施しています

お知らせ

尾上図書館では、貸し出しされなくなった本を無料で提供しています。

- ▶ 期間 1月31日(火)まで
- ▶ 時間 8:30～18:00
- ▶ 場所 尾上総合支所正面玄関ロビー

☎ 尾上図書館 ☎57-5980

ひらかわ健康ポイント 参加賞引換実施中

お知らせ

20歳以上の市民で、今年度健康づくりに取り組まれた方は健康ポイントの対象です。1ポイント以上で参加賞と引換ができ、3ポイント以上で豪華賞品の抽選に応募できます。抽選への応募や参加賞との引換がまだの方は、最寄の窓口へポイントチェックシートを提出し参加賞をゲットしましょう！(引換は1人につき1回限りです。)

- ▶ 引換方法 健康ポイントチェックシート(ひらかわ健康ポイントのチラシの裏側)に必要事項を記入のうえ、最寄の窓口へ提出してください。
 - ▶ 受付窓口
 - ・子育て健康課 健康推進係(本庁舎2階10番窓口)
 - ・尾上・碓ヶ関総合支所庶務係
 - ・葛川支所
 - ▶ 引換期限 2月17日(金)
- ※詳細は窓口を設置しているチラシをご覧ください。



☎ 子育て健康課 健康推進係

令和4年度古典講座を 開催します

お知らせ

古典文学の文章読解についてわかりやすく解説します。お気軽にご参加ください。

- ▶ 日時 [前期] 2月18日(土)
[後期] 2月25日(土)
13:30～15:30
 - ▶ 場所 生涯学習センター3階
アレンジメント室
 - ▶ テーマ 中国の怪奇小説「聊齋志異(りょうさいしい)」と太宰治の「清貧譚(せいひんたん)」
 - ▶ 講師 浅瀬石久仁子氏
 - ▶ 受講料 無料
 - ▶ 定員 40人
- ※定員に達し次第、募集を締め切ります。
- ▶ 応募締切 2月11日(土)
 - ▶ 申込み・問
 - ・平賀図書館 ☎44-7665
 - ・尾上図書館 ☎57-5980



コミュニティ助成事業で活動備品を整備しました

おしらせ

一般財団法人自治総合センターでは、宝くじの社会貢献事業として、地域のコミュニティ活動に必要な備品などの整備に助成を行っています。今年度助成を受けた三町会では除雪機と冷蔵庫を整備しました。

☎ 政策推進課 政策推進係

差押財産の公売について

おしらせ

県では、不動産や動産などの差押財産について、インターネットオークションを利用して売却するインターネット公売を実施しています。

公売情報や入札方法は、青森県のホームページにて随時更新していますので、ご確認のうえ、ぜひご参加ください。

☎ 中南地域県民局
県税部納税管理課
☎32-4341

油脂類などの処分について

おしらせ

食用廃油などの油脂類や灯油などの鉱物油を下水道に流すと排水管や下水道管が詰まり、悪臭や排水不良、下水道処理施設の故障の原因となり、生活と環境に悪影響をおよぼす危険性があります。

油脂類は一般の家庭では新聞紙に吸い込ませてゴミとして処分するなどの工夫をし、飲食店などでは、油脂阻集器（グリーストラップ）の定期的な清掃をお願いします。

また、鉱物油は少量でも下水道に流さないようお願いします。

☎ 上下水道課 工務係

農業者のためのセミナー 新しい時代に対応できる「ハイブリッド型農家」になる方法

おしらせ

平川地域担い手育成総合支援協議会では、農業経営の基礎の習得による個別経営体の経営力向上を目的としてセ

ミナーを開催します。所得向上への取組方法や農業経営におけるリスク管理について詳しく知りたい方など多数の農業者の受講をお待ちしています。

- ▶日時 2月1日(水) 15:00～17:00
- ▶場所 本庁舎4階 大会議室1
- ▶対象 市内の農業者
- ▶参加費 無料
- ▶定員 30名
- ▶講師 (株)農テラス
代表取締役 山下 弘幸氏
- ▶応募締切 1月27日(金)
- ▶申込み・☎
平川地域担い手育成総合支援協議会
(農林課農政係) ☎55-5898

障害児福祉手当・特別障害者手当について

おしらせ

障がいのある方で下記の支給要件を満たす場合、申請により手当が支給されます。

▶手当の種類

- ①障害児福祉手当（月額14,850円）
在宅の重度心身障害児で常時介護を必要とする20歳未満の方
※施設入所している方、扶養義務者の方の所得が一定額以上の方は該当しません。
 - ②特別障害者手当（月額27,300円）
在宅の最重度心身障害者で常時特別の介護を必要とする20歳以上の方
※施設入所している方、病院や介護老人保健施設に3ヶ月を超えて入院している方、本人・配偶者又は扶養義務者の方の所得が一定額以上の方は該当しません。
- ▶留意事項 指定の診断書内容や所得制限により認定されない場合があります。詳しくは事前にお問い合わせください。

☎ 福祉課 障がい支援係 ☎55-5791

国民健康保険・後期高齢者医療保険被保険者の皆さまへ

おしらせ

●医療費通知が確定申告に活用できます
総医療費などお知らせするため、確定申告時の医療費控除にも活用できる医療費通知を発送しています。

医療費通知の送付が申告に間に合わない場合は、領収書を参考に「医療費

控除の明細書」へ別途記載が必要となります。

なお、医療費通知の再交付は出来ませんので、大切に保管ください。

▶通知の発送時期

- ・国民健康保険の場合
4月末、6月末、8月末、10月末、12月末、2月末の年6回
- ・後期高齢者医療保険の場合
令和4年1月～12月診療までを一括して、令和5年2月末から3月上旬頃に送付します。

●ジェネリック医薬品差額通知について

お薬をジェネリック医薬品に切り替えた場合、自己負担額が一定以上軽減されると見込まれる方に、利用差額を試算した「ジェネリック医薬品差額通知」を送付しています。

▶通知の発送時期

- ・国民健康保険の場合
7月末、1月下旬の年2回
- ・後期高齢者医療保険の場合
6月下旬、10月下旬、2月下旬の年3回

☎ 国民健康保険：税務課 国保係
・後期高齢者医療保険
青森県後期高齢者医療広域連合
☎017-721-3821

明るい選挙推進協議会の委員を募集しています

募集

明るい選挙が行われるよう、一緒に活動していただける方を募集します。

▶活動内容

- ①常時啓発（選挙出前講座の開催など）
- ②選挙時啓発（広報車による巡回活動や市内店舗などでの物品の配布など）
- ③期日前投票の立会人（報酬および費用弁償をお支払いします）

▶応募できる人

- ①選挙や投票に関心を持ち、明るい選挙の実現に賛同し、公平・中立な立場で活動できる方
- ②市内在住で18歳以上の方
- ③活動に参加できる方

▶応募方法

市選挙管理委員会（本庁舎3階16番窓口）へお越しいただくか、お電話でご応募ください。

▶申込み・☎ 選挙管理委員会事務局

◆平川市からのお知らせ

市・県民税申告相談の前にご確認ください

【申告相談
受付期間】 2月6日(月)~3月15日(水)

令和5年度(令和4年分)の市・県民税の申告相談を2月6日(月)から3月15日(水)まで実施します。順番待ちや申告受付にかかる時間を短縮するため、次に該当する方は、内容をご確認のうえご来場ください。なお、日時や会場については、広報ひらかわ12月号をご覧ください。

※新型コロナウイルス感染症対策として、マスクの着用、発熱や咳などの症状がある場合の来庁見合わせ、必要最小限の人数での来庁をお願いします。

1 医療費控除の申告をされる方

1年間に支払った医療費の総額、支払った医療費に対して生命保険や高額療養費などで補てんされた金額を計算し、「医療費控除の明細書」を作成ください。

※医療費通知を添付することにより、「医療費控除の明細書」の作成を簡略化することも可能です。

※インフルエンザなどの予防接種費用については、控除の対象となりません。

☎ 税務課 住民税係 ☎55-5368

2 農業、営業などの事業所得や不動産所得のある方

科目ごとに仕分けした経費の金額、収入・支出の合計金額を計算し、「収支内訳書」を作成ください。

●所得税の還付申告をされる方は、源泉徴収票(写しでも可)、申告者本人名義の口座番号のわかるもの、マイナンバーのわかるものを忘れずに持参してください。

●3月16日(木)以降の確定申告書は、本人が税務署へ郵送もしくは直接持参することになります。

国民健康保険税の社会保険料控除について

納付した国民健康保険税は、確定申告などで社会保険料控除として申告することができます。確定申告のときに国民健康保険税を納付した領収書や証明書を添付する必要はありませんが、納付額を確認したい場合や領収書を紛失した場合などは税務課や各支所の窓口で、納付確認書を無料で交付していますのでご利用ください。

なお、国民健康保険税は世帯主が納税義務者となり、加入者個人ごとの納付額に関する対応はいたしかねます。

☎ 税務課 収納係 ☎55-5884

◆黒石税務署からのお知らせ

令和4年分確定申告書作成会場をご利用される方へ

黒石税務署の申告書作成会場は、2階大会議室です。

申告書作成会場の混雑緩和のため、会場への入場には「入場整理券」が必要です。入場整理券は、会場で当日配付しますが、LINEを通じたオンラインによる事前発行も可能です。なお、入場整理券の配付状況に応じて、後日の来場をお願いすることがあります。

また、申告書作成会場では、ご自身のスマートフォンやタブレットを使用して申告書を作成いただけます。スマートフォンなどマイナンバーカードを忘れずにご持参ください。

※確定申告に関する相談は専用窓口で対応します。1月13日(金)から3月15日(水)の期間は、自動音声案内で「0」番を選択してください。それ以外の期間は「1」番を選択してください。「電話相談センター」につながります。

●開設期間 2月16日(木)~3月15日(水)(土日祝日を除く)

●受付時間 9:00~16:00 ●開設時間 9:00~17:00

☎ 黒石税務署 ☎52-4111

インボイス制度説明会を開催します

事前予約制 ※先着順

令和5年10月1日からインボイス制度が始まります。

説明会では、インボイス制度の概要を説明するほか、説明会終了後、必要に応じて登録申請相談会を行います。

●開催日 1月20日(金)、2月3日(金)、2月17日(金)、3月2日(木)、3月24日(金)

●開催時間 13:30~14:30(説明会) / 14:30~15:00(相談会)

●開催場所 弘前市民文化交流館ホール(ヒロ口4F) ●定員 60名

[申込み先] (公社)弘前法人会 ☎36-8274

☎ 黒石税務署 調査部門(法人担当) ☎52-9488



●市公式SNSで旬な話題をリアルタイムで!

\\いね!フォローよろしくお願ひします!／

広報で掲載しきれない写真やシティブロモーション活動など、日々発信しております。ぜひご覧ください♪

facebook



twitter



instagram



市営住宅の入居者を募集します

- ▶ 団地名 西の平団地 (苗生松下東田41-2)
- ▶ 募集戸数 4戸 (2階: 2戸、3階: 1戸、4階1戸)
- ▶ 間取り 3DK、エレベーターなし ※ペット不可。
- ▶ 使用料(家賃)
世帯の合計所得の月額に応じて決定されます。
(15,500円~32,500円程度) ※共益費別途。
- ▶ 申込期間 1月16日(月)~2月15日(水)
※土日祝日を除く。
- ▶ 受付時間 8:15~17:00
- ▶ 入居の決定 申込戸数が募集戸数を上回った場合「平川市営住宅入居者選考委員会」の意見を聞き、市長が決定します。
- ▶ 入居時期 3月下旬を予定しています。
- ▶ 入居決定後の手続き
 - 敷金…使用料の3ヶ月分を入居前に納入
 - 連帯保証人…市内に居住し、独立の生計を営み、かつ、入居申込者と同程度以上の収入を有する方1人が必要

【申込資格】

- 現に住宅に困窮していることが明らかの方 (持ち家がないこと)
- 現に同居し、または同居しようとする親族がいる方
- 単身入居は60歳以上の方など
- 世帯の合計所得が月額158,000円以下の方
※高齢者、障がい者、子育て世帯(未就学児童がいる

世帯)は214,000円以下。

- 入居者または同居しようとする親族が暴力団員でない方
- 住民税を滞納されていない方

【申込方法】

次の書類を福祉課(本庁舎2階14番窓口)へ提出してください。

※郵送、電子メール、FAXでのお申込みはできません。

- ①市営住宅入居申込書
- ②住民票(入居予定者全員分、本籍が記載されているもの)
- ③源泉徴収票の写しまたは収支明細書の写し
(令和4年分、高校生以下の方を除く全員分)
- ④所得課税証明書
(令和4年度分、高校生以下の方を除く全員分)
- ⑤納税証明書
(令和3年度、令和4年度分、課税されている方全員分)
- ⑥補足調査書
- ⑦住宅の困窮事情報告書
- ⑧誓約書
- ⑨連帯保証人確約書
- ⑩障がい者の場合は、障害者手帳の写し
- ⑪アパートに住んでいる場合はアパートの契約書の写し
- ⑫その他申込者の状況により、必要と思われる書類



☎ 福祉課 福祉総務係 ☎55-5378

国民年金通信



国民年金保険料の納付は、口座振替での早割・前納が便利でお得です。

「早割」による割引

当月保険料の口座振替日は通常翌月末日ですが、当月末日に振替すると月額50円の割引となります。

「前納」による割引

6か月分・1年分・2年分をまとめて納付(前納)することにより、保険料が割引されます。

◆ 口座振替の保険料比較 (令和4年度の振替方法別割引額)

振替方法	1回あたりの納付額	割引額	2年分に換算した割引額	口座振替日
2年前納	381,530円	15,790円	-	4月末日
1年前納	194,910円	4,170円	8,340円	4月末日
6か月前納	98,410円	1,130円	4,520円	4月・10月末日
当月末振替(早割)	16,540円	50円	1,200円	当月末日
翌月末振替(割引なし)	16,590円	なし	なし	翌月末日

※月額保険料(令和4年度16,590円、令和5年度16,520円)

※振替日が休日の場合は翌営業日に振替されます。

※表の保険料額は、令和4年度の額となります。令和5年度分の前納保険料額は、令和5年2月に決定される予定です。

◆ 申込方法

年金手帳、預金通帳、金融機関届出印をご用意のうえ、各金融機関または市民課までお申し込みください。6か月前納や1年前納、2年前納をご希望の場合は、2月末日までにお申し込みください。

☎ 弘前年金事務所 ☎27-1339、市民課 年金係



広報ひらかわに掲載した各種検診・教室などは、新型コロナウイルスの感染拡大防止の観点から、中止や延期、変更になる場合があります。中止・延期の情報につきましては、市ホームページで随時更新しますので、そちらをご覧ください。



検診のおしらせ 申・問 子育て健康課 健康推進係

健康診査 1年に1回無料で受けられます。

<検査項目>

- ・特定健康診査（40～74歳の国民健康保険加入者）
 - ・後期高齢者健康診査（後期高齢者医療制度の加入者）
- ※現在は個別健診のみ実施しています。
※個別健診は令和5年1月末まで実施しています。

婦人科検診 2年に1回無料で受けられます。

<検査項目>

- ・子宮頸がん検診（20歳以上の女性）
 - ・乳がん検診（40歳以上の女性）
- ※令和5年3月31日までに20歳、40歳になる方も対象です。
※現在は個別検診のみ実施しています。

check!

追加大腸がん検診を実施します！

今年度、大腸がん検診を受診していない方のための追加検診を実施しますので、この機会にぜひお申し込みください。

■申込方法／電話でお申し込みください。申し込まれた方には、検査キットと問診票を郵送します。

■提出方法／問診票に記入、検査キットで便を採取し、指定提出日に持参して提出してください。

※便は提出日から5日以内に採取ください。 ※家族による提出も可 ※費用無料

■指定提出日／1月26日(木)、2月1日(水)、2月8日(水) ■受付時間／8:15～10:00

■提出先／本庁舎1階 ひらかわぶれいす「アヴェッサ」／尾上・碓ヶ関総合支所 庶務係／葛川支所

申・問 子育て健康課 健康推進係 ☎55-5819



けんこう教室 問 高齢介護課 地域包括支援係

対象／65歳以上の方

介護予防教室 転倒予防を目的とした足腰の筋力アップのための体操教室に参加してみませんか。

自宅からの送迎付き

場 所	実施日	時 間	申込先
ひらかわドリームアリーナ 2階会議室	2月2日(木)・2月16日(木)	14:00～15:30	平賀在宅介護支援センター ☎44-6116
館田地区農業推進拠点施設	1班/2月1日(水)・2月15日(水) 2班/2月8日(水)・2月22日(水)	10:00～11:30	三笠在宅介護支援センター ☎44-8877
特別養護老人ホーム さわやか園	2月7日(火)・2月21日(火)	13:00～15:00	在宅介護支援センターさわやか園 ☎43-5432
尾上地域福祉センター 2階集団指導室	1班/2月7日(火)・2月21日(火) 2班/2月14日(火)・2月28日(火)	10:00～11:30	尾上在宅介護支援センター ☎57-5351
碓ヶ関地域福祉センター	2月7日(火)・2月21日(火)	13:30～15:00	碓ヶ関在宅介護支援センター ☎45-2182

体力アップ教室 「体力・足腰の筋力アップ」「認知症予防」を目的とした初心者向けの楽しい教室

送迎なし

なので、参加してみませんか。

場 所	実施日	時 間	申込先
ひらかわドリームアリーナ メインアリーナ	2月7日(火)・2月14日(火)・2月28日(火)	14:00～15:00	平賀体育館 ☎44-5010
B&G尾上体育館	2月1日(水)・2月8日(水)・2月22日(水)	14:00～15:00	B & G尾上体育館 ☎57-4633

母子のおしらせ

☎ 子育て世代包括支援センター（子育て健康課内） ▶ 母子保健係、子育て世代包括支援係

乳幼児健康診査 [種別/対象/実施日/受付時間]

- 4か月児健診/令和4年10月生まれ/2月14日(火)/12:10～12:40
- 1歳児健診/令和4年2月生まれ/2月8日(水)/12:10～12:30
- 1歳6か月児健診/令和3年7月生まれ/2月22日(水)/12:20～12:40
- 3歳児健診/令和元年7月生まれ/2月3日(金)/11:50～12:20

場 平賀農村環境改善センター 持 母子健康手帳 バスタオル 健康診査問診票 尿(3歳児のみ)

すくすく広場 対 妊婦さん、子育て中の方など 場 平賀農村環境改善センター 日 2月9日(木) 時 10:00～11:30 (体重測定、育児相談、離乳食のお話など) 要予約 ※前日締切(人数制限あり) 持 母子健康手帳 バスタオル

母乳ケア 対 妊産婦の方で母乳育児を希望する方 場 平賀農村環境改善センター 日 2月7日(火)・2月21日(火)・2月24日(金) 料 1回500円 時 ①10:00 ②11:00 ③13:00 ④14:00 要予約 ※各日・前日締切 ※1日4人限定 持 母子健康手帳 フェイスタオル2枚

ぴれmamaのお産教室 対 妊婦さん 場 平賀農村環境改善センター 日 2月2日(木) 時 10:00～11:30 要予約 ※前日締切 持 バスタオル2枚 フェイスタオル1枚 母子健康手帳

パパママ教室 対 妊娠中、子育て中のパパ、ママなど 場 平賀農村環境改善センター 日 2月16日(木) 時 18:30～20:00 要予約 ※1週間前締切 持 母子健康手帳 父子手帳

母子健康手帳の交付 母子健康手帳交付時に、助産師より妊娠中の過ごし方、妊婦健診などの説明や相談を行っています。

場 子育て健康課 時 8:15～17:00

- 持 妊娠届出書(医療機関から発行) 妊婦連絡票(県内の医療機関を受診した方のみ)
 保険証(国保の場合のみ) 個人番号カードまたは通知カードと本人確認書類(運転免許証など)
※本人以外の方が来所される場合は、委任状が必要になりますので、ご連絡ください。

※妊娠届を出す際は、事前に電話連絡をお願いします。



相談・サロン・その他

傾聴サロン こころが軽くなるおしゃべりサロンです。誰かとゆっくり話がしたい、悩みを聴いてほしいなど、あなたは誰かに聴いてほしいことはありませんか? 秘密は厳守します。どなたでも気軽にお越しください。養成講座で研修を積んだ傾聴ボランティアがあなたのお話を聴きます。 日時 2月15日(水) 13:00～15:00 ※時間内に随時。

場 尾上地域福祉センター(尾上総合支所隣接) 申・問 子育て健康課 健康推進係

とんぼの会 精神疾患のある方の家族が自由に話し合い、学習しながら交流を深められるよう家族会を開催しています。会員以外の方でも、ご興味のある方はお気軽にお問い合わせください。 日時 2月14日(火) 10:00～12:00

内容 定例会 場 本庁舎2階 相談室1 ※定例会は毎月第2火曜日に開催予定ですが、日時・場所の変更の場合もありますので事前にお問い合わせください。 問 福祉課 障がい支援係

司法書士・精神保健福祉士による相談日 最近食欲の低下やよく眠れない方、消費者金融からの借金にお悩みの方、親子関係でお悩みの方、振り込め詐欺や架空請求の被害でお困りの方など、司法書士、精神保健福祉士があらゆる相談に応じます。 日時 2月8日(水) 18:00～19:20 要予約 ※1週間前締切 場 文化センター小研修室1・2

問 子育て健康課 健康推進係

認知症の人と家族のつどいin弘前 認知症の方を抱える介護者同士がお互いに話し合い、介護の知恵を知ることができる場所です。一人で悩まず語り合い、和やかな介護にしましょう。 日時 1月21日(土) 13:30～15:30

場 弘前市社会福祉センター2階(弘前市宮園2-8-1) 問 公益社団法人 認知症の人と家族の会 青森県支部 弘前地域世話人 東谷 ☎33-8861(職場)

弘前保健所からのおしらせ

～各種相談・検査日程(予約制)～

申・問 弘前保健所 ☎33-8521

● ウイルス性肝炎検査/2月1日(水) 10:30～11:30

● エイズ相談(即日検査)/2月1日(水) 13:00～14:00、2月15日(水) 17:00～18:00

※エイズ相談専用電話 ☎38-2389

● 精神保健福祉相談/2月9日(木)、2月22日(水) 13:00～14:00

[相談・検査をお考えの方、詳細については弘前保健所までお問い合わせ、お申し込みください。]

こんにちは赤ちゃん

大光寺	ひょうま	くん	對馬	奨吾
苗生松	あまね	ちゃん	中村	友哉
本町	ようた	くん	三上	博志
唐竹	せいり	ちゃん	武田	孝太
新館	こう	くん	石山	香央里
新館	りょうま	くん	進藤	大樹
光城	しゅう	くん	福原	孔貴
光城	ゆいと	くん	蒔苗	郁哉
南田中	ゆおん	くん	花本	玲奈
尾上	はな	ちゃん	阿保	幸貴
猿賀	ふうな	ちゃん	井上	博司
猿賀	さく	くん	百澤	奨乃

お悔やみ申し上げます

石郷	工藤	幹雄	81	新屋	齋藤	榮	84
石郷	三浦	かつ	85	新屋	丹代	義直	75
大坊	古川	キエ	96	尾崎	天内	健義	80
高畑	木村	はな	88	尾崎	佐藤	吉次	83
小和森	菊池	今朝男	91	尾崎	中嶋	あい	86
小和森	齋藤	笑子	77	尾崎	八木橋	ツヨ	92
小和森	福士	富江	71	光城	奈良岡	欣悦	86
杉館	内山	幸弘	87	李平	小森	清	72
杉館	工藤	キヌエ	92	新屋町	佐藤	幸司	75
大光寺	大川	幸子	90	猿賀	三上	クニ	88
大光寺	鳴海	勉	67	猿賀	八木橋	啓吉	78
苗生松	葛西	けゑ	82	中佐渡	五十嵐	ミツエ	89
苗生松	建山	幸作	94	中佐渡	原田	芳憲	63
唐竹	工藤	金	89	日沼	樋口	キクエ	90
切明	谷川	喜美江	85	新山	原	子キミエ	95
新館	小野	ヒデ	89	碓ヶ関	山田	勝春	71
広船	中嶋	富一	87	碓ヶ関	山田	柁実	88

結婚おめでとう

松崎	松田	良太
松崎	山形	美咲
本町	小山内	拓也
岩手県花巻市	畠山	尚恵
沖館	野呂	晃太
弘前市	對馬	知香
沖館	田中	慎也
黒石市	成田	瑞穂
町居	石岡	秋
町居	小川	幸代
光城	小林	大誠
青森市	奈良岡	恵未
高木	山口	拓也
弘前市	沖野	安佑子
八幡崎	一戸	慎司
弘前市	種澤	可奈子



人のうごき／事故件数

12月末現在の人口と世帯数

※()は前月比。
 人口…30,126人 (-23)
 世帯数…12,255世帯 (+7)
 女性…15,931人
 男性…14,195人
 転入…48人 転出…40人

12月の交通事故件数

交通事故…5件
 (負傷者5人、死者0人)

12月の出動件数

火災出動…1件
 救助出動…1件
 救急出動…111件
 その他…3件

夜間・休日市民課窓口

場 所	毎週月曜日 (17:00～19:00)	毎週木曜日 (17:00～19:00)	毎月第2土曜日 (8:15～12:00)
本庁舎市民課	○	○	○
尾上総合支所	—	○(第4週のみ)	○
碓ヶ関総合支所	—	—	○

※パスポート関連、住民異動届(各種届出、転入・転出など)の業務は取扱いいたしませんので、ご注意ください。

夜間・休日納税窓口

■1月の開設日■

【夜間】 1月27日(金) 17:00～19:00
 【休日】 1月29日(日) 8:30～17:00

●場所/税務課 収納係 (本庁舎2階 6番窓口)

～納期限をお忘れなく～

納期限 1月31日(火)

- ・国民健康保険税/第7期
- ・介護保険料/第7期
- ・後期高齢者医療保険料/第7期

so CUTE! HAPPY BIRTHDAY!

1月で1歳になる 我が家のアイドル



こがわ ゆりは
古川 由莉羽 ちゃん
R4年1月6日(新山)
健康で元気にすくすく
育ててね♡



みかみ いちか
三上 依愛 ちゃん
R4年1月15日(猿賀)
たくさんの幸せをあり
がとう!大好きだよ♡



のざわ りゅうせい
野澤 流星 くん
R4年1月21日(尾上)
食べるの大好きニコニコ
流星すくすく育て!



のざわ れな
野澤 玲奈 ちゃん
R4年1月21日(尾上)
好奇心旺盛おてんば玲
奈!元気に育て!



さいとう
齋藤 ひかり ちゃん
R4年1月30日(尾崎)
みんなを幸せにする素
敵な笑顔ありがとう♡



つしま いくと
對馬 生人 くん
R4年1月31日(大光寺)
いつも活発に動く生
人!健康に育ててね!



寄附をいただきました

12月26日(月)

(株)日本マイクロニクス(長谷川正義代表取締役社長)
500万円の寄附金をいただきました。いただいた寄
附金は地方創生事業に役立てられます。

12月13日(火)

東京津軽平川会(大川明雄会長)
1万円の寄附金をいただきました。

12月22日(木)

明治安田生命保険相互会社青森支社(梅野勝義支社長)
健康増進と災害対策のため、21万4,500円の寄附金を
いただきました。

有料広告

地球にやさしい
情報化社会
をめざして

since 1965

TEL 017-761-5303
FAX 017-761-5313

ACS 株式会社 青森電子計算センター
〒038-0031 青森市大字三内字丸山393番地270

有料広告

平川市小和森に新たな葬祭ホール

ゆうネットホール平川

ゆうネットホール平川

西谷造花店 平川市原大野43-1(尾上駅前)
TEL:0172-57-2677



柏農魅力発信プロジェクト

柏木農業高校（柏農）が持つ様々な魅力やイベント情報などを、本誌で取り上げていきます。

柏木農業高校の生徒が講師に！

平賀保育園の園児とりんごの収穫やアップルパイづくりを行いました

令和4年11月17日にりんご研究部3年生9人がりんごの収穫を、12月19日に生活科学科2年生16人がアップルパイづくりを、平賀保育園の園児とともに行いました。

これは、青森県が主催する令和4年度地域みんなの食育推進事業「農業高校生を講師とする園児・児童対象の食農体験会」の一環として行われたものです。

食や命の大切さを実感してもらえるよう、柏木農業高校の生徒が講師となり、園児に農作物の栽培から加工までの一連の流れを体験してもらいました。

参加した園児は、「すごい」「おいしそう」など、思い思いに話しながら、興味深く収穫やアップルパイづくりを楽しんでいました。

また、講師役をした生徒は「同じ教える作業でも、その子によって違ったりして、大変でした。」と話していました。



広報ひらかわ No.205
2023年1月15日発行

発行 平川市
編集 総務部政策推進課広報広聴係

〒036-0104
青森県平川市柏木町藤山25番地6
TEL 0172-44-1111 (代表)
FAX 0172-44-8619
HP <https://www.city.hirakawa.lg.jp/>
作成部数 11,300部
印刷経費 1部あたり32円



QRコード

※広報ひらかわは、市の公共施設や市内コンビニエンスストア、スーパーマーケット、温泉施設、郵便局、銀行にも設置しています。