



市議会だより

ひらかわ



令和にかがやく 平川市のたからもの

平川市立金田小学校のみなさん



学校の先生より

金田小学校は、「かしこく なかよく たくましく」の教育目標に向かって、毎日元気に学習しています。様々な行事で、学級・学年、縦割り班の仲間と一緒に活動したり、総合的な学習の時間等には津軽みらい農協や地域の方々から様々なことを教えてもらったりして有意義な体験活動を行っています。

平成30年度決算を認定しました

9月定例会 (9/5~9/20...16日間)

[本会議] 9月 5日・20日 議案審議
9月10日・11日 一般質問

[常任委員会]
9月9日 総務企画・建設経済・教育民生

[決算特別委員会]
9月13日・17日・18日

Contents 主な内容

- 平成30年度決算審議 …… 2
- 一般質問 …… 6
- 研修報告 …… 10
- 議決結果 …… 11
- 子ども議会議員に聞きました …… 12

令和元年
9月定例会

第56号

令和元年(2019年)
12月16日発行



まちづくり・基盤整備

平成30年度

決算審議

消防団員

石田隆芳 議員



- ①消防団員数と充足率は。
- ②消防団員が会社に出勤した後
に火事があり、消防団が出動
できなかった事案があった。会社勤めの
人が多いことが原因と思うが、消防団員の
職業別構成は。
- ③消防団員を増やすための考えは。

答弁

- ①条例の定数は760人で、平成31年3月
31日現在で663人。充足率は87.2%。
- ②被雇用者（サラリーマン）が403名、自営業
が115名、家族従業者が104名、その他41名。
- ③昨年度、機能別消防団員制度をつくり、
消防団員〇Bを緊急に活用できるように
した。そのほか報酬や出勤手当、退職報
償金など優遇措置をPRしながら団員の
確保に努める。



地域における消防・防災のリーダー

空家

桑田公憲 議員



- ①空家の件数は。
- ②空家等解体撤去補助金の平成
30年度実績は。

山田忠利 議員



- ③行政代執行での取り壊しの予
定は。

答弁

- ①平成28年度の調査時で465件。平成31
年3月31日で423件。
- ②平賀地域3件、尾上地域2件、碓ヶ関地
域5件。
- ③現在、行政代執行の手続きを行っている
案件はなく、指導勧告のレベルで対応し
ている。

喫煙所

原田 淳 議員



喫煙者は少なくなっているが、
たばこ税の収入は昨年度より多
い。市の施設に喫煙所を設ける考えは。

答弁

本庁舎、尾上・碓ヶ関各庁舎、文化セン
ター、ひらかドーム、平賀体育館、B&G
尾上体育館、新体育館の8カ所分の予算を
確保し設置することで進めている。



本庁舎裏の喫煙場所

交通安全施設

長内秀樹 議員



- ①交通安全施設整備工事の内
容は。
- ②交通安全施設新設の手順は。

答弁

- ①カーブミラー、区画線、転落防止柵の整
備である。
- ②行政委員や地元からの要望や、警察とと
もに交差点等を診断して設置を計画して
いる。



転落防止柵の整備工事

平成30年度決算審議となる決算特別委員会は、9月13日・17日・18日の3日間にわたり開催されました。審議に先立ち、委員長に工藤竹雄議員、副委員長に佐藤 保議員が選任されています。

一斉点検！ 私たちのお金はどうなった



教育

児童生徒の交流事業

桑田公憲 議員

国内交流事業の内容は。



答弁

中・高校生を気候風土の異なる地域に派遣し、その地域の風土・文化・産業を学ぶことにより青少年活動の活性化を図るもの。平成30年度は7月21日から3泊4日、生徒7名と引率者3名を鹿児島県南九州市に派遣した。



南九州市との交流事業

小・中学校の学力検査

葛西勇人 議員

- ①小・中学校で全国標準学力検査が行われているが、当市の状況は。
- ②学力検査を始めたときと比較して平均点の推移は。



答弁

- ①全国の平均正答率を100とした場合、学年ごとに異なるが小・中学校とも各教科とも最低でも108以上であり、全国比を上回る結果となっている。
- ②学力検査を導入した平成28年度から3年間大きな変動はなく、全国比110前後の推移を維持している。

歳入や歳出の内容や成果など、決算特別委員会では多くの質疑がありました。



工藤竹雄 委員長

お金の使い道を全議員で慎重にチェックしました。



佐藤 保 副委員長

複式学級

工藤貴弘 議員

- ①市内の小・中学校において複式学級になっている学校と今後複式学級になる可能性のある学校は。
- ②複式学級に至る学校はこれからもあると思うが、検討委員会はあるか。



答弁

- ①現在、大坊小学校で複式学級を設置している。今後碓ヶ関小学校で複式学級を設置する可能性がある。
- ②検討委員会は設置していない。大坊小学校で大変よい学習指導がなされているので、見本にしてほしいと各小学校に話をしている。

要保護・準要保護児童生徒の学習援助

齋藤律子 議員

要保護・準要保護児童援助費、要保護・準要保護生徒援助費の内容は。



答弁

要保護世帯数は小学校6、中学校5。準要保護世帯数は小学校157、中学校93。
就学援助費の内訳は学校給食費、新入学用品費、学用品・通学用品費、校外活動費、修学旅行費等。



産業・観光

ねぶた祭り

大澤敏彦 議員

報償費とねぶたまつり補助金の内容は。



答弁

報償費は、各合同運行に参加した団体への運行奨励金。ねぶたまつり補助金は、平川ねぶたまつり実行委員会への補助金。



平川ねぶたまつり2019

トップセールス

長内秀樹 議員

トップセールスの内容は。



答弁

リンゴまたは市の観光等をPRするためのトップセールスに食育推進キャラクターひらりん等を派遣する旅費。平成30年度の1回目は東京都大田市場へ、2回目は静岡県浜松シティマラソンへ派遣した。



トップセールスをする長尾市長とひらりん

放任園対策

長内秀樹 議員

①平成30年度新たに把握した放任園の内訳は。



桑田公憲 議員

②県との連携状況は。



答弁

①7カ所のうち、6カ所は自分で伐採するなどして解消済み。1カ所は適正な薬剤散布を指導している。

②放任園対策をしていただけない方を一緒に説得したり、事例ごとに相談に乗ってもらったりしながら対応している。



栽培管理がされなくなった放任園

多面的機能支払交付金事業

石田隆芳 議員

①目的と内容は。



②どのような効果があったか。

答弁

①過疎化や高齢化等によって低下した、地域の共同活動によって支えられる取り組みに対し交付される。草刈り、泥上げ、植栽活動、水路の補修更新などを対象としている。

②米の生育への好影響や、地域の美化などが図られた。



福祉・健康・医療

包括的支援事業 (生活支援コーディネーター)

中畑一二美 議員

- ①第1層コーディネーター、第2層コーディネーターの委託とは。
- ②地域包括支援センターランチ委託の内容は。



答弁

①第1層コーディネーターは、市全域の支え合い意識の普及啓発、担い手養成、関係機関との連携調整等の業務を行うもので、市社会福祉協議会に委託。

第2層コーディネーターは、市内各区域を対象とした通いの場の設置・運営支援、地域資源の掘り起こし、地域ニーズの把握等を行っており、市内の在宅介護支援センター4カ所に委託。

②市内の在宅介護支援センター5カ所に委託している。地域包括支援センターに情報をつなぐ窓口機能を持つ協力機関であり、担当区域の高齢者に関する総合相談の初期対応、訪問による高齢者の生活状況調査などを行っている。



平川市地域包括支援センターは、健康センター3番窓口にあります。

このような審議を経て、
平川市議会は
**平成30年度
決算を
認定しました。**

ごみの分別

葛西勇人 議員



- ①ごみの分別を推進しているがうまくいっていない。ごみの分別の動機づけをもっと行うと思うが。
- ②高齢者向けにごみの分別を意識させる考えは。

答弁

①今年度、資源やごみの適切な分別等を案内するガイドブックを作成し配布する予定である。また、ごみの分別一覧表を市のホームページへ掲載予定である。ほかにも、今年度から生ごみの減量化の出前講座を行う。今後は資源ごみの分別についてもメニューに取り入れたいと考える。

②老人クラブ等の団体を対象に、出前講座の実施等を通し周知を図りたい。



本庁舎の資源ごみ回収ステーション

検診・検査

齋藤律子 議員



- ①検診・検査委託の内容は。
- ②胃がん検診での胃カメラの導入については。

答弁

①一般健康診査、胃がん等の各種がん検診、また肝炎、骨密度、歯周疾患、ピロリ菌検査、自殺対策業務を委託。

②弘前市医師会と協議したが、胃カメラをする際カメラの除菌などが必要となり一日に最大3、4名程度しかできないため、弘前市民を優先したいという回答であった。当市の市民を受け入れてくれる医療機関が少ないので、当市では行っていない。

選挙制度

遅くまでやる意味もないのでは



佐藤 保 議員

議員 当市の投票所は一部の投票所を除き、午後8時までとなっている。投票開票に従事する方たちの負担軽減を図るため、投票所の閉鎖時刻を早めるなどの対策を検討していることも必要ではないか。

答 投票所の閉鎖時刻は、公職選挙法で選挙人の便宜のためや投票に支障を来さない場合に限り、投票所開始時刻の繰り上げ

や繰り下げ、または閉鎖時刻の繰り上げができるかとされています。しかし、従事されている方たちの負担軽減のため投票所の閉鎖時刻を繰り上げることは、公職選挙法で規定する要件に該当しないためできません。また、現状では1割以上の方が午後6時以降に投票しており、投票所の閉鎖時刻を早めることは投票の機会

を失う恐れがあることに加え、市民サービスの低下につながりかねません。そのため投票所の閉鎖時刻は、現状のままとさせていただきます。

議員 公職選挙法の縛りがあるというが、他市の実施例を参考に情報を仕入れ検討してほしい。午後6時までにとすると投票者もその時間で動くはず。



令和元年7月7日執行平川市議会議員一般選挙の投票者は1万6,936人、投票率は63.41%。

平川市の今とこれから

一般質問



今回は8名の議員が質問しました

平川市のいろいろな課題等について、議員が市に考えを聞くのが**一般質問**。全質問項目は下表のとおりです。

議会だよりでは、質問した議員ごとに1項目を抜粋・要約してお知らせします。

詳細は平川市議会会議録へ



区分	質問事項	質問議員	ページ
市の姿勢・まちづくり	選挙制度	佐藤 保	P.6
	市内の別荘地	佐藤 保	
	市立図書館の状況	佐藤 保	
	市の将来像	葛西 勇人	
	安心・安全な生活環境整備	葛西 勇人	
	SDGs(持続可能な開発目標)	工藤 貴弘	P.7
	若者世代の希望がかなうまちづくり	工藤 竹雄	P.8
	学校給食センター業務委託の方向性	工藤 竹雄	
	庁舎管理規則	工藤 竹雄	
	津軽尾上駅前地区の整備	長内 秀樹	P.9
	防災・減災	中畑一二美	P.9
	雪対策	中畑一二美	
	産業・観光	地域公共交通網形成計画策定	齋藤 律子
学校給食センター業務委託		齋藤 律子	
通学路のブロック塀の安全対策		齋藤 律子	
教育・福祉・医療	商工・観光政策	葛西 勇人	
	猿賀公園周辺の観光振興	石田 隆芳	P.8
	農業政策	齋藤 律子	P.10
	人材の育成・支援	葛西 勇人	P.7
	健康寿命の延伸のためのフレイル予防	工藤 貴弘	
小学校ICT環境施設整備指針	長内 秀樹		
教育行政	中畑一二美		

行政視察受入 ようこそ平川市へ

平川市議会では、関係各課等の協力のもと、他自治体議会の視察を積極的に受け入れています。

地方創生

SDGsの理念を市政へ

くどうたかひろ
工藤貴弘 議員

議員 SDGs^{※1}に対する市の認識は。
答 国は「まち・ひと・しごと創生基本方針2019」などで、新たにSDGsの手法を取り入れて戦略的に進めていくことが重要であると示しています。各自治体においては客観的な自己分析により注力すべき課題を明確化し、経済、社会、環境の3つの側面を統合

する施策を推進することで、政策全体の最適化の実現を目指すものと認識しています。
議員 SDGsの市政への反映は。
答 令和4年度に予定される第2次平川市長期総合プラン後期計画策定をはじめ、各種計画や指針策定の際にはSDGsの理念を反映させます。
議員 SDGsは地方創

生の起爆剤の一つになる可能性を秘めている。このSDGsの理念、視点を加えて平川市の発展に尽くし、各種計画や施策の実現をこれからも強く推し進めていただきたい。
※1 SDGs
持続可能な開発目標。2015年の国連サミットで採択された2016年から2030年までの世界規模で取り組むべきとされている国際目標。

SUSTAINABLE DEVELOPMENT GOALS

世界を変えるための17の目標



SDGsでは、169のターゲットを基にした17のゴールが設定されています。

尾上総合支所の利活用

若者が学び交流し働ける
スペースとしての活用を

がさいはやと
葛西勇人 議員

議員 新庁舎建設後の尾上総合支所の利活用方法は、特に尾上地域住民から取り壊されるのではないかと不安に思う声が聞かれている。現在、どのような利活用案がでているのか。
答 重要な事案として活用方法を検討しており、取り壊すということはありません。今年度より、弘前大学との連携調査研

究事業としてワークショップ等を実施し検討を進めています。現在、具体的な活用方法を検討するにあたり共通のコンセプトをもって臨めるように、どんな人が集い、どのようなことができる場所を目指すかという方向性の検討を庁内の検討会議で行っている段階であり、具体的な利活用案については提示できる状

況ではありません。
議員 議員は市民の負託を背負っているため、状況を知りたい。尾上地域住民も気にしているため、ぜひ議員が参画したい。
答 今後検討を進めていく中で、節目ごとに議員への説明会を開催し意見を伺う予定です。



今年度から開催している弘前大学と市職員で構成されるワークショップ。



一般質問の全文は平川市ホームページで読むことができます。
インターネットで「平川市議会 会議録」と検索するか下記のQRコードをご利用ください。

平川市議会
会議録



人口減少対策

第一子から援助が必要です

くどうたけお
工藤竹雄 議員

議員 まち・ひと・しごと創生平川市総合戦略での基本目標の一つに「若者世代の希望がかなうまちづくり」がある。その主要施策のうち結婚・妊娠・出産・子育てに対する事業実績は。

答 結婚につながる取り組み及び結婚への支援目標値は年間10組、4年間で40組のカップリング成立としていましたが、実

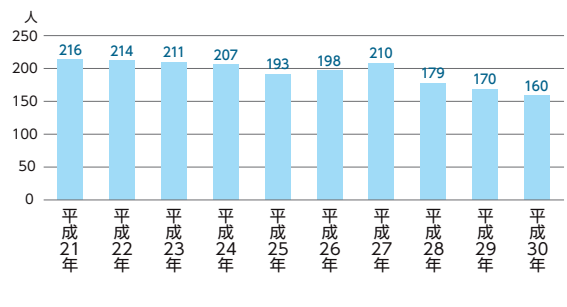
際には延べ7組でした。また、妊娠・出産に係る経済的支援及び子育てに係る経済的負担軽減の目標値として設定した出生数は年間220人程度、4年間で880人程度としていました。719人の実績となっています。

議員 この件は、過去にも質問してきた内容である。当市では第三子からを重点的に支援している

が、第一子から出産祝金を支給しては。

答 出産祝金を贈れば人口が増えていくかという点も必ずしもそうではないと思います。人口減少のスピードを抑えるためには、一つの施策だけでなく多くのことを組み合わせることで取り組むことが重要な課題であると考えます。

出生数の推移



過去10年間の出生数の推移
(出典元：保健活動のまとめ)

観光振興

猿賀公園周辺の魅力づくりを

いし たかよし
石田隆芳 議員

議員 猿賀公園噴水広場を利用した観光振興は考えられないか。

答 公園北側の薄の上からの風景は、噴水広場、花や樹木、岩木山などを一望できますが、その周辺は十分な整備がされていません。安全な通路の確保、樹木の処理、観覧スペースの確保などが必要であると考えられます。噴水広場だけではなく、

公園一帯の活用を総合的に検討します。

議員 猿賀公園北側駐車場に隣接するトイレの改修予定は。

答 観光客を含む全ての利用者に快適に利用していただくため改修に向けて検討します。

議員 園内の児童広場にあつたすべり台が危険であるため撤去された。今後設置する予定はあるのか。

答 今後、ふるさとセンターの改修とともにトイレが撤去されます。代替施設については、敷地全体のバランスを見た上で今後検討します。

議員 鏡ヶ池のレンコンは体にもよくおいしい。猿賀の神様の贈り物と思っている。池にはアメリカザリガニもいる。資源を活用した観光振興を考えてもらいたい。



撮影スポットがたくさんある猿賀公園。



防災・減災

大規模災害の備えを

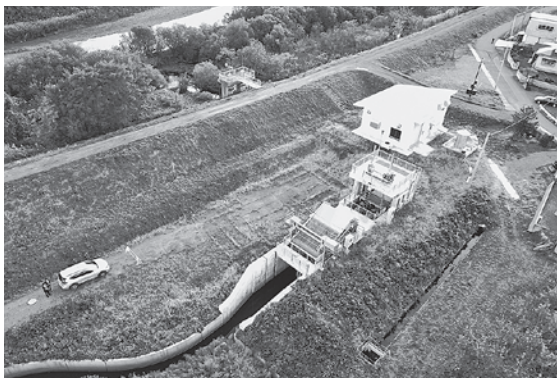
なかはた ひふみ
中畑一二美 議員



議員 過去の災害の被害状況は。
答 平成25年の台風18号では引座川が一部決壊、六羽川、浅井川等が局所的に決壊・氾濫し床上・床下浸水が発生しました。また道路のり面や路肩の崩壊、農地冠水被害などがありました。
議員 復旧対策は。
答 粗大ごみ回収、道路の土砂撤去、決壊箇所

養生などを行い、市民生活への影響を最小限にとどめる対応に努めました。
議員 現在進行中の施策は。
答 水害対策として強制排水のためのゲートポンプを設置したほか、上流部では雨水排水のカット、浸水部では市街地への雨水排水の分散、下流部では排水能力の向上を3本柱に進めています。
議員 防災士養成の支援は。

今年度から防災士養成のための受講料や試験受験料、認証登録料の全ての関連経費を全額助成しています。
議員 乳児用液体ミルクを備蓄する自治体が増えているが。
答 液体ミルクなど需要が特に限定される物資は現状では備蓄は行わず、各家庭での備蓄の啓発に努めていきます。



今年度から運用を開始した尾上日沼地区にあるポンプ機能付きの水門。

都市計画

津軽尾上駅前地区の整備

おさない ひでき
長内秀樹 議員



議員 タクシー会社や金融機関の撤退で津軽尾上駅前一帯が寂しい状況となっている。今後どのように考えているか。
答 津軽尾上駅前のみならず、市内全域において空き家や空き店舗が多くなり、にぎわいが薄れている現状は苦慮していますが、津軽尾上駅前一帯の具体的な整備計画は持ち合わせていません。

議員 金融機関の元駐車場を駅前の活性化に利用できないか。
答 県の都市計画区域マスタープラン等の見直しが進められているので、当市の都市計画マスタープランもそれに即し見直す必要があると考えています。この中で、公共交通の中心にある津軽尾上駅周辺のまちづくりについて再検討することにな

ると思います。
議員 駐輪場以外の場所に駐輪する自転車が多い。放置自転車もある。電灯もなく、夜は鍵を落としても探せない暗さである。
答 現地調査の結果電灯がないことを確認しています。指定場所以外に駐輪されてある自転車については以前関係機関に働きかけています。明かりの対応についても伝えます。



津軽尾上駅から出て踏切を越えたところにある駐輪場。電灯がありません。



研修に 参加しました

令和元年度 青森県市議会議員研修会

10月8日 三沢市

県内各市で行われるこの研修には、毎年多くの議員が参加します。今年是三沢市で行われ、各市より157名の議員が集まりました。

当日は、大東文化大学教授の宮瀧交二氏による「元号と日本文化～新元号令和について～」と題した講演後、三沢市国際交流スポーツセンターと三沢キッズセンターそらいえを現地視察しました。スポーツセンターでは、運動設備や外国人アスリート合宿地の取り組みについて、キッズセンターでは子育て世代のためのサービスについて学びました。両施設とも国際色豊かな三沢市らしく多様な市民が利用しやすい工夫がされており、市民に親しまれ安全で利用しやすい施設を学ぶ有意義な研修となりました。



全国市議会議長会主催 2040未来ビジョン出前 セミナー in 青森

11月12日 青森市

高齢者人口が最大となる2040年問題を見据え、東北地方各市の議員を対象に青森市で開催されたこのセミナーに、当市議会から14名の議員が参加しました。

当日は、ノンフィクション・ライターの中澤まゆみ氏による「一人暮らしの高齢世帯と在宅医療／介護」と題した講演がありました。日本人の平均寿命が延びている中で、人生100年時代を目標に据え安心した老後をおくるためには地域ケアのまちづくりが課題であることを学び、今後の高齢者支援施策の推進に参考となる研修になりました。



農業政策

小規模家族農業への
支援を

さいとうりつこ
齋藤律子 議員



議員 国連は、家族農業が食料安全保障などに大きな役割を果たしているとして、2019年から10年間を「家族農業の10年^{※1}」と定めた。本市でも運動した取り組みを行うべきでは。

答 重要な決定であるとして受け止めています。市では今後も引き続き、担い手の確保・育成、生産振興等さまざまな施策を適

切に推進します。

議員 小規模家族農業に対する支援策は。

答 国・県の施策のほか、市単独事業としてりんごのふるさと応援事業^{※2}により支援しています。

議員 国・県・市が実施している支援策は、例えば農家レストラン^{※3}の開業等、地域活性化につながる活動や、小規模農業者などで実施する農業

には活用しにくい。

答 農家レストラン等への支援は、例えば市内の空き店舗を活用して事業を行い各要件を満たす場合、平川市空き店舗対策事業補助金の活用が可能と見込まれます。

議員 空き店舗活用以外の取り組みは。

答 現在ありませんが、相談があればどういった支援が可能か検討します。



農家経営については、尾上総合庁舎にある農林課へお気軽にお問合せください。

一般質問

定例会はどなたでも傍聴できます。事前連絡は不要です。ユーチューブでも中継配信しており、過去の議会内容もご覧いただけます。

議会中継は
こちらから



ことば

※2

りんごのふるさと応援事業

りんご等に対する産地維持を推進するための平川市独自事業。平成31年度は捕植用苗木購入、防風ネット張替、簡易トイレの購入、作業場整備の4つを助成。

ことば

※3

農家レストラン

農家が、自ら生産した農産物や地域の食材を使った料理を提供し料金を得るもの。



福士 総議長

令和元年9月定例会 審議議案等とその結果(抜粋)



上程された議案等・概要	結果
条例の一部改正	
平川市印鑑条例の一部を改正する条例案 法改正に伴い、旧氏の印鑑登録を可能とした等。	可決
平川市税条例の一部を改正する条例案 法改正に伴う、個人市民税の非課税措置対象者の追加等。	可決
平川市手数料条例の一部を改正する条例案 法改正に伴い、住民票の除票記載事項証明書手数料等の交付手数料を定めたもの。	可決
平川市消防団条例の一部を改正する条例案 法改正に伴い、消防団員の欠格条項の規定を改定。	可決
地方公務員法及び地方自治法の一部改正に伴う関係条例の整備に関する条例案 法改正に伴い、給与等必要な事項を定めたもの。	可決
令和元年度補正予算	
一般会計 予算総額は、歳入歳出とも200億483万8,000円。 4月の人事異動による職員人件費の調整、平川ねぶたコース整備事業に債務負担行為を設定等。	可決
国民健康保険特別会計 人件費の調整。	可決
介護保険特別会計 人件費の調整、前年度介護給付費負担金等の精算。	可決
国民健康保険診療施設事業診療所特別会計 人件費の調整。	可決
学校給食センター特別会計 人件費の調整。	可決
水道事業会計 人件費の調整。	可決
下水道事業会計 収益的支出は人件費の調整等、資本的支出は汚水ます設置工事費等を追加。	可決
その他	
議員の派遣について (2件) <small>☞ 関連記事 P10</small>	可決
定住自立圏形成協定の一部を変更する協定の締結について 新たな連携施策として、成年後見制度の広域対応、移住・定住の促進を追加。	可決
東部辺地総合整備計画の変更について 事業費の変更、葛川葛川出口大川添線雪庇対策事業の追加。	可決
平成30年度決算	
一般会計 <small>☞ 関連記事 P2～P5</small>	認定 (起立採決)
国民健康保険特別会計	認定 (起立採決)
介護保険特別会計	認定 (起立採決)
後期高齢者医療特別会計	認定
国民健康保険診療施設事業診療所特別会計	認定
学校給食センター特別会計	認定
尾上地区住宅団地温泉事業特別会計	認定
簡易水道特別会計	認定
水道事業会計 (未処分利益剰余金の処分及び決算認定)	可決・認定
下水道事業会計	認定
各財産区一般会計 (広船、小和森、荒田、大坊、石郷、岩館、柏木町、大字大光寺、平田森、新尾崎、新館、沖館、葛川、吹上・高畑、原田、館田、碓ヶ関、町居)	認定

ことば

※1

家族農業の10年

2017年の国連総会において定められたもの。
加盟国及び関係機関に対し、食料安全保障確保と貧困撲滅に大きな役割を果たしている家族農業に関わる施策の推進・知見の共有等が求められている。

環境をきれいにするために
ポイ捨てをしないように
呼びかけたいです。



大坊小学校 6年
岩淵 和泉さん

バスの本数を増やして
子どもやお年よりがでかけ
やすいようにしたいです。



大坊小学校 6年
中畑 佑斗さん

子どもが楽しめる活動を
増やしたいです。



小和森小学校 6年
鎌田 怜さん

令和元年度
平川市
子ども議会議員に
聞きました

シリーズ
2

平川市の議員になったら！

平川市をよくするために
やってみたいことは？

平川市の観光施設を
増やしたり、良いところを
伸ばしたりしたいです。



小和森小学校 6年
成田 海慳さん

気軽に入れる、スポーツ
クラブを増やしたいです。



松崎小学校 6年
館下 明結花さん

自然や文化などを守り、
祭りで平川市を
PRしたいです。



松崎小学校 6年
古川 大悟さん

編集後記

第55号より「一般質問」のページについて体裁を、1議員の質疑内容を縦長にし1ページに収まるように変更をいたしました。(以前は横長で2ページにわたり掲載しておりました。)

理由は、本紙をPCやスマートフォンにてご覧いただく際に、(PDF文書の)読み上げ機能を設定すると掲載内容を音声にて読み上げてくれるのですが、以前だと内容が切れてしまい不連続になるからです。

視覚・運動障がいなど身体に障がいのある方や高齢者の方々にも安心してご覧頂けるように、これからも鋭意努力・工夫してまいります。

(葛西勇人)

傍聴から はじめませんか

どなたでも傍聴できます
市本庁舎5階へお越しください

令和2年 第1回定例会は
3月上旬からの予定
開会は10時です
傍聴席の定員は34名

平川市議会広報特別委員会

- 委員長 工藤 貴弘
- 副委員長 葛西 勇人
- 委員 山谷 洋朗
- 長 内秀樹
- 山田 忠利
- 桑田 公憲

請願・陳情を出される方は
午後5時までにご提出願います。

お問合せは
議会事務局へ

提出方法はこちらから▶



☎0172-44-1111