

胎児への風しん感染 予防事業

妊婦への風しん感染による「胎児の先天性風しん症候群」を予防するため、対象となる方の風しん抗体検査と予防接種を無料で実施しています。

対象 ①妊娠を希望する方、②妊娠を希望する方の同居家族、③風しんの抗体価が低い妊婦の同居家族など

実施期限 令和7年3月31日(月)

【抗体検査・予防接種の進め方】

- ①「風しん抗体検査および予防接種助成券」の交付申請をする。
(〈交付場所〉子育て健康課(本庁舎2階10番窓口)、尾上・碓ヶ関総合支所、葛川支所)
- ②実施医療機関(市内)で検査する。
(予約が必要です)
(〈持ち物〉助成券、健康保険証、母子健康手帳(持っている方))
- ③検査の結果、抗体価が低いとされた方は医療機関(市内)で予防接種する。(予約が必要です。)

問合せ 子育て健康課 母子保健係
☎ 55-5826



「文学散歩」参加者募集

平川市図書館では、文学関連の名勝地を訪ねる「文学散歩」を行います。

日時 7月6日(土) 8:30 出発

集合場所 文化センター
エントランスホール

内容 盛岡の啄木や賢治をめぐる文学の旅

場所 岩手県盛岡市

講師 浅瀬石久仁子氏(青森県近代文学館評議員)

対象 市内在住の方
参加料 150円(保険代)
※昼食は自己負担です。

交通手段 市有バス
定員 20人(先着順)
申込期限 6月15日(土)
※詳細は後日参加者へ通知します。

問合せ 平賀図書館 ☎ 44-7665

現況届(農業者年金)の提出を忘れずに

現況届は、現在農業者年金を受給している方へ5月末日までに送付されます。

必要事項を記入の上、期限までに忘れずに提出してください。期限内に提出がない場合は、年金が差し止められますので、ご注意ください。
※新制度は令和5年6月1日、旧制度は令和5年7月1日以降に受給の申請をした方は提出不要です。

受付期限 6月28日(金)
受付時間 8:15~17:00
※土・日曜日を除きます。

提出先

- ・農業委員会事務局
- ・尾上総合支所
- ・碓ヶ関総合支所
- ・葛川支所

問合せ 農業委員会事務局
☎ 55-5396
(本庁舎3階17番窓口)

「春のわくわくおはなし会」を開催します

春の季節に合ったおはなし会を開催します。奮ってご参加ください。

日時 5月25日(土) 14:00から

場所 文化センター2階 中研修室

対象 市内の幼児と小学生

募集人員 100名

※定員になり次第締め切ります。

申込期限 5月21日(火) 17:00まで

問合せ 平賀図書館 ☎ 44-7665

オレンジカフェ「ささえあい」を開催します

オレンジカフェ「ささえあい」は、認知症の方やそのご家族、認知症に関心のある方が、相談したり交流できる場所です。毎月1回のペースで開催しています。

日時 6月26日(水)
13:00~15:00

場所 本庁舎1階
ひらかわぶれいす「アヴェッサ」

参加費 無料

内容 講話「サプリメントとお薬のお話」

講師 株式会社ファルマ黒石薬局
管理薬剤師 大川誠也氏

問合せ 高齢介護課 地域包括支援係
☎ 55-5374

第66回水道週間

「たいせつに みずはみんなの たからもの」をスローガンに、6月1日から7日まで「第66回水道週間」が行われます。

普段、当たり前のように使っている水道ですが、安全で良質な水を安定供給するために様々な取り組みが行われています。

市では、災害に強い水道づくりのため、水道管の耐震化事業に取り組んでいます。

この水道週間を機会に水道事業への理解を深めていただき、今後とも取り組みへのご協力をよろしくお願い致します。

問合せ 上下水道課 総務係
☎ 55-5383





合併浄化槽を設置する個人 住宅の補助金制度

生活排水による河川などの水質汚濁を防止するとともに、水洗トイレによる衛生的で快適な生活環境づくりを進めるため、下水道処理区域外で「浄化槽（合併浄化槽）」を設置する方を対象とした補助金制度があります。

設置の予定があり、制度を利用したい方は、手続き方法などを事前にお問い合わせください。

補助対象 個人住宅
補助金額 5人槽 39万円
 7人槽 47万4千円
 10人槽 66万円

※必ず工事着工前に申請してください。申請前に工事着工した場合は補助できません。

※予算額に限りがありますので、補助申請を受付できない場合があります。

問合せ 上下水道課 工務係
 ☎ 55-5383
 (本庁舎3階15番窓口)



生涯学習課の移転について

生涯学習課は、4月1日から平川市文化センターへ移転しました。

お問い合わせの際はお間違いのないようお気をつけください。

住所 〒036-0102 平川市光城二丁目30番地1 平川市文化センター
電話 44-1221
FAX 44-8780
曜日 火～土(祝日・休館日を除く)
時間 8:15～17:00

問合せ 生涯学習課 ☎ 44-1221

第4次平川市地域福祉計画 を策定しました

地域福祉を取り巻く環境の変化や、複雑化する様々な課題に対する取組をより一層充実させ、全ての方が安心して暮らし続けることができる地域づくりを目指し、市では令和6年3月に「第4次平川市地域福祉計画」を策定いたしました。

行政施策の方向性のほか、市民の皆様が心掛けていただきたい内容も盛り込んでおります。行政・地域住民・各種団体が連携して地域づくりを進めてまいります。

問合せ 福祉課
 福祉総務係
 ☎ 55-5378



能楽体験・謡曲大合唱『竹生島』

世界最古の演劇『能楽』の謡(うたい)を学び、最終日には全員で合唱しましょう。プロの能楽師が分かりやすく指導致しますので、能楽を観たことのない方、歌うことの苦手な方も楽しめる講座です。

日時
 ・講座 6月2日(日)、29日(土)
 7月15日(月祝)、28日(日)
 ・リハーサル 8月14日(水)
 ・発表会 8月15日(木)

※時間はいずれも14:00から90分
場所 講座 猿賀神社社務所
 発表会 猿賀神社拝殿

対象 年齢性別問わず(初心者大歓迎)
受講料 全講座を通じて実費として3,000円(高校生以下は無料)

講師 シテ方観世流能楽師 上野朝義氏・上野朝彦氏 ほか

申込方法 電話、はがき、またはEメールにて「住所・氏名・電話番号」をご連絡ください。

申込期限 5月27日(月)(必着)

問合せ 弘前能楽普及座 篠崎
 ☎ 37-5184

〒036-8342 弘前市笹森町35
 family.shinozaky@nifty.com

自動車税種別割の グリーン化特例

県では、毎年6月に自動車税種別割の納税通知書をお送りしています。

自動車税種別割は、自動車環境対策の観点から、排出ガス性能や燃費性能の優れた環境負荷の小さい自動車については、その排出ガス性能や燃費性能に応じて税率を軽減(軽課)し、初回新規登録から一定の年数を経過した環境負荷の大きい自動車については税率を重く(重課)する「自動車税種別割のグリーン化特例」が実施されています。

詳しくは青森県庁ホームページをご覧になるか、中南地域県民局県税部までお問い合わせください。

問合せ 中南地域県民局県税部 納税管理課
 ☎ 32-1131 (内線233、333)

行政・人権相談所を 開設します

行政に関する苦情や意見などがある方、日常生活の中で困っていることや人権に関することでお悩みの方は、この機会に相談所をご利用ください。

日時 6月7日(金)
 10:00～15:00

場所
 ・平賀地域 本庁舎1階 ひらかわ
 ぷれいす「アヴェッサ」
 ・尾上地域 尾上総合支所1階
 会議室
 ・碓ヶ関地域 碓ヶ関公民館2階
 談話室

問合せ 市民課 市民係
 ☎ 55-5309



黒石養護学校「お山の学校で遊ぼう！」

県立黒石養護学校は、令和6年度「お山の学校で遊ぼう！」を開催します。

対象 黒石市、平川市、田舎館村在住の未就学児（概ね3歳～）、小学生

日にち

・第1回 6月29日(出)

・第2回 10月5日(出)

時間 10:00～11:30

(受付は9:40～)

内容

・幼児 トランポリン、プラズマカー、魚釣りゲーム、お絵かきコーナー ほか

・小学生 パラスポーツ（卓球バレー、フライングディスク、チャレンジサッカー他）、制作体験

※発達相談、教育相談も受け付けています。

※上履き、水分補給用の水分、汗拭きタオルの準備をお願いします。

※保険代として一人100円を当日集金します。

締切り

・第1回締切 6月21日(金)

・第2回締切 9月27日(金)

申込み方法 QRコード、電話、FAXのうちいずれか



問合せ 黒石養護学校 ☎ 54-8260

FAX 54-8261

※詳細は学校ホームページに掲載中です。(http://www.kuroishi-shien.asn.ed.jp)



見え方などのお悩みに関する「サテライト相談教室」

～見え方で気になることはありませんか？～

見え方で困っている方の相談をお受けします。ご本人はもちろん、保護者、学校などにおける担任の先生など、お気軽にご相談ください。

日にち 6月13日(木)、7月11日(木)、9月12日(木)、11月14日(木)

時間 ① 10:00～12:00

② 13:00～15:00

場所 弘前市総合学習センター（弘前市末広四丁目10-1）

対象 乳幼児から成人の方まで

内容 板書が苦手、音読がうまくできない、物を斜めから見るなど目の使い方への対処、見え方に配慮した育児方法や便利グッズの紹介、学級における指導方法など

※費用は無料です。

※個人情報は一切漏らしませんのでご安心ください。

※申し込み時にお電話で「見え方の相談」とご予約ください。

問合せ 青森県立盲学校ロービジョン相談支援センター ☎ 017-726-2239

月～金曜日 9:00～16:00（土日祝を除く）

「シャカチャレ2024」参加者募集

「シャカチャレ2024」は、社会教育活動に携わる人材の育成を目的とする事業です。仲間とともに活動に取り組んでみたい方を募集します。

市では、活動場所の提供や、活動にかかる経費を補助します。

内容 ワークショップを通してイベントなどを企画、実践します。

期間 6月～2月（初回活動日は6月下旬～7月上旬を予定しています）

場所 平川市文化センターなど

募集資格 市内在住、在勤の18歳から40歳までの方

募集人数 10名程度

申込方法 電話または市ホームページ
※詳細は市ホームページをご覧ください。

問合せ 生涯学習課
社会教育係
☎ 44-1221



尾上地域で地籍調査を実施します

地籍調査は、土地登記の単位である「筆」ごとに、所有者・地番・地目や境界の調査・測量を行い、「地籍図」や「地籍簿」を作成する事業です。皆さんの財産である土地の保全に万全を期するため、調査にご協力をお願いします。

令和6年度調査実施予定地

猿賀（平塚の一部、明堂の一部、下野の一部）

※対象者となる方には、文書にてお知らせします。

問合せ 税務課 地籍調査係

☎ 44-1111

(内線 2152、2153)

第32回青森県民駅伝競走大会平川市代表選手選考会

第32回青森県民駅伝競走大会が、9月1日(日)に開催されます。平川市実行委員会では下記の日程で選考会を行いますので、参加をご希望の方は前日までにお電話にてお申し込みください。なお、選考会の結果により、後日代表選手を決定いたします。あらかじめご了承ください。

日時 6月15日(出)、7月6日(出)

18:00～(受付は17:30～)

場所 平川市陸上競技場

対象 小学生～一般

(性別は問いません)

※詳細は市ホームページをご覧ください。



問合せ スポーツ課 推進係

☎ 55-7807



令和6年度家屋全棟調査を実施します

平川市では、令和3年度から市内の全家屋を対象に家屋の全棟調査を実施しています。

この調査は、家屋の所有者の住所や氏名、家屋の種類や構造、新築・増築、建て替えや取り壊し等の実態を正確に把握することで、公正で適正な固定資産税の課税を行うものです。

令和6年度は6月から随時行いますので、みなさまのご理解とご協力をお願いします。

令和6年度実施予定地

高木、尾上、原、新屋町、猿賀、長田、中佐渡、八幡崎、西野曾江、日沼、蒲田、新山

問合せ 税務課 固定資産税係
☎ 55-5368



市有財産 除雪ドーザ (11 t 級) を売却します

市が所有する除雪ドーザ (11 t 級) を一般競争入札により売却します。

車名 川崎 65ZV

初度登録 平成 15 年 11 月

型式 65C4

乗車定員 2 人

燃料の種類 軽油

走行距離 23,818km (令和 6 年 3 月 29 日時点)

車検有効期限 令和 7 年 9 月 29 日

最低売却価格 550,000 円 (消費税および地方消費税を含む)

入札申込・縦覧期間

- ・日時 5月30日(木) 17:00 まで
- ・場所 本庁舎3階 財政課管財係
- ・縦覧 市ホームページまたは市役所財政課

物件の公開

- ・日時 5月23日(木) 14:00 から

- ・場所 碓ヶ関重機庫 (碓ヶ関鯨森 84 番地 1)

※事前に財政課管財係へ連絡してください。

入札日

- ・日時 5月31日(金) 10:00 から
- ・場所 市役所4階 大会議室1

※物件や入札参加資格などのくわしい内容については、市ホームページまたは財政課 (本庁舎3階) で縦覧する資料をご覧ください。

問合せ 財政課 管財係
☎ 55-5734
(本庁舎3階 20 番窓口)

青森県原子力モニターを募集します

県では、原子力についての広聴広報活動への意見や要望を把握するため、青森県原子力モニターを募集しています。

主な活動

- ・施設見学や意見交換会への参加
- ・アンケート調査への回答
- ・原子力関連資料への意見・提案など

モニター期間 令和8年3月31日まで

募集人数 2人 (高校生を除く18～30歳代、40～50歳代各1人)

※応募者多数の場合は先着順とします。過去にモニターの経験が無い方を優先します。

応募資格 原子力に関心があり、モニター活動について協力が得られる方

応募方法 氏名、郵便番号、住所、職業、性別、生年月日、電話番号を明記し、郵送、FAX、電子メール、または直接窓口にてご応募ください。

応募締切 6月14日(金)

問合せ 政策推進課 政策推進係
☎ 55-5737
FAX 44-8619

mail seisaku@city.hirakawa.lg.jp
(本庁舎3階 21 番窓口)

弘前地区消防事務組合 職員募集

職種

消防職 (A) 平成 7 年 4 月 2 日～平成 15 年 4 月 1 日に生まれた者

消防職 (B) 平成 15 年 4 月 2 日～平成 19 年 4 月 1 日に生まれた者

資格

日本国籍を有し、採用時において弘前市、黒石市、平川市、藤崎町、板柳町、大鰐町、田舎館村、西目屋村に居住でき、矯正視力を含み両眼で 0.7 以上かつ一眼でそれぞれ 0.3 以上、男性は身長おおむね 160cm 以上、女性はおおむね 155cm 以上の人

採用予定 6 名程度

第 1 次試験日

消防職 (A) 7 月 14 日(日)

消防職 (B) 9 月 22 日(日)

試験場所 弘前医療福祉大学

試験科目

- ・消防職 (A) = 大学卒業程度の教養試験 / 各職種共通 = 適性検査、体力試験
- ・消防職 (B) = 高校卒業程度の教養試験 / 各職種共通 = 適性検査、体力試験

受験申込書の提出方法

職種により、受付期間が異なります。

受験申込書に記入し必要書類を添え、郵送または持参してください (受付は土・日曜日、祝日を除く 8:30～17:00)。

【宛先】

〒036-8203

弘前市大字本町 2 番地 1

※受験申込書は消防本部人材育成課および各消防署で交付しているほか、弘前地区消防事務組合ホームページ (<http://www.hirosakifd.jp/>) からダウンロードできます。

問合せ 消防本部人材育成課
☎ 32-5109



「第26回知覧ねぶた祭」参加者募集

市と友好親善交流盟約を結んでいる鹿児島県南九州市で開催される「知覧ねぶた祭」の運行を応援する参加者を募集します。

応募条件 市民または市内企業に勤めている方
満18歳以上の方（高校生を除く）
ねぶた囃子を演奏できる方

参加期間 7月26日(金)～28日(日)2泊3日

参加費用 1人 50,000円

募集人数 5人（笛2名、太鼓1名、鉦2名の予定）

申込方法 電話または商工観光課窓口で直接お申し込みください。なお、お申し込み時に質問事項（住所、名前など）へ回答いただきます。

申込締切 5月29日(水)17:00まで

注意事項

- ・定員を超えた場合は、調整のうえお断りすることがあります。
- ・参加者は参加者説明会や囃子練習会などに出席いただきます。
- ・参加費用は、参加者説明会時に納入いただきます。
- ・参加決定後の交代や参加費用の払戻しはできません。



問合せ 商工観光課 観光誘客係 ☎ 55-5732（本庁舎3階19番窓口）

高齢者実態把握調査

市では、高齢者の心身の状況や家族の状況などの実態を把握し、関係機関と連携しながら適切な支援を行うため、市地域包括支援センター職員の訪問調査のほか、市内5つの在宅介護支援センターへ「平川市高齢者実態把握調査」の実施を委託しています。

「平川市高齢者実態把握調査員証」を携行した調査員が、対象世帯のご自宅へ訪問し、聞き取りによる調査を行います。訪問の際は感染症予防対策を講じたうえで実施しますので、ご協力をお願いします。

調査実施在宅介護支援センター名	担当地区
緑青園在宅介護支援センター (社会福祉法人 緑風会)	沖館、唐竹、新館、広船、新屋、尾崎、平田森、町居、向野、平賀東部地区
三笠在宅介護支援センター (社会福祉法人 三笠苑)	石郷、岩館、柏木町、大坊、向陽、原田、三町会、荒田、小和森、杉館、大光寺、館田、館山・松崎、苗生松、松館、本町、西の平、光城、平成、南田町、藤野
在宅介護支援センターさわやか園 (社会福祉法人 直心会)	八幡崎、日沼、蒲田、新山
尾上在宅介護支援センター (社会福祉法人 平川市社会福祉協議会)	金屋、南田中、李平、高木、尾上、新屋町、南田、猿賀、中佐渡、長田、みなみの
碓ヶ関在宅介護支援センター (社会福祉法人 平川市社会福祉協議会)	碓ヶ関地域全域

問合せ 高齢介護課 地域包括支援係 ☎ 55-5374

「ひらかわの寺子屋」を開催します

食べられるお花「エディブルフラワー」を使ったかんたん料理を作ろう

日時 6月22日(土)14:00～15:30
(受付13:30～)

場所 平川市文化センター1階
調理実習室

内容 講師からの解説後、エディブルフラワー（食用花）を使用した簡単な料理（春巻き、クラッカー乗せを予定）を作ります。

講師 鳴海裕美子氏（サークル花みらい代表）

材料費 1,000円/人

定員 16名（先着順）

申込方法 ①電子申請と②電話（☎ 44-1221）で8名ずつ募集します。

受付期間

①電子申請 5月21日(火)～6月14日(金)



②電話 5月21日(火)～6月14日(金)
※休館日を除く火曜日～土曜日
9:00～17:00

※市外の方も申込可能ですが、市内在住・在勤の方が優先となります。
※申込締切後のキャンセルは、後日材料費を徴収させていただきます。

問合せ 平賀公民館(文化センター内)
☎ 44-1221





●市公式SNSで旬な話題をリアルタイムで！

＼いいね！フォローよろしくお願いします！／

広報で掲載しきれない写真やシティブロモーション活動など、日々発信しております。ぜひご覧ください♪



第32回青森県障がい者スポーツ大会の参加者を募集します

県内の障がい者が各種競技を通じてスポーツに親しみ、競技力の向上を図り、自立と社会参加の促進に寄与することを目的に青森県障がい者スポーツ大会が開催されます。

参加資格

令和6年4月1日現在で12歳以上、次の①～③のいずれかに該当する方

- ①身体障害者手帳をお持ちの方
- ②原則として愛護手帳をお持ちの知的障がいのある方
- ③原則として精神障害者保健福祉手帳をお持ちの方

参加費 無料

※ボウリング競技のみゲーム代・貸しシューズ代が必要です。

申込期限 6月14日(金) (土日を除く)

申込先 福祉課 障がい支援係 ☎55-5791
(本庁舎2階14番窓口)

日程	競技名	会場
8月25日(日)	開会式・陸上	新青森県総合運動公園 陸上競技場
	フライングディスク	同 補助陸上競技場
8月31日(土)	アーチェリー	新青森県総合運動公園 投てき・アーチェリー場
9月1日(日)	ソフトボール	青森市屋内グラウンド (盛運輸サンドーム)
	卓球	新青森県総合運動公園 サブアリーナ
	バレーボール	同 メインアリーナ
9月8日(日)	ボッチャ	青森県身体障がい者 福祉センター ねむのき会館体育館
9月15日(日)	ボウリング	アオモリボウル
10月5日(土)	水泳	新青森県総合運動公園 50mプール

◆更生保護サポートセンターが移転しました

河南地区保護司会が運営する更生保護サポートセンターが令和6年4月1日に大鰐町から平川市内へ移転しました。

更生保護サポートセンターでは、犯罪・非行の防止活動や再犯防止活動、また、罪を償い再出発しようとしている人が社会復帰するための相談及び支援に加え、保護司会の事務運営が行われており、地域における更生保護の諸活動の拠点となっています。

～保護司って？～

身分は？

法務大臣からの委嘱を受けた非常勤の国家公務員です。

主な活動は？

犯罪や非行をした人の社会復帰を支援します。

犯罪防止や改善更生についての理解を深め、安全で安心な明るい社会を築くための全国運動である「社会を明るくする運動」を実施します。

～河南地区って？～

平川市、大鰐町を含む地区です。河南地区保護司会には22名(うち20名が平川市)の保護司がいます。(令和6年4月1日現在)



【移転先】 〒036-0242 平川市猿賀南田96-3 尾上地域福祉センター2階

開設時間 毎週月・金 9:00～15:00(祝日・年末年始を除く) ☎26-8841

遺跡内での開発にご注意ください

市内には219か所の遺跡が「周知の埋蔵文化財包蔵地」として登録されています（令和6年3月現在）。各種開発と大きく関係していますので、次のことにご注意ください。

1 埋蔵文化財とは

文化財保護法で「土地に埋蔵されている文化財」と定義されるもので、この埋蔵文化財を包蔵する土地のことを「埋蔵文化財包蔵地（一般には遺跡）」と呼んでいます。

埋蔵文化財には、住居跡などの「遺構」と、土器や石器などの「遺物」があります。

2 遺跡の照会について

市内で建築や土木工事などにより、地面の掘削を計画されている場合には、その土地が遺跡に該当しないかどうかの確認が必要となります。

事前に工事範囲が遺跡に含まれていないか確認してください。

遺跡の照会は郷土資料館（文化センター内）で受け付けています。詳しい照会方法などについては、郷土資料館までお問い合わせいただくか、市ホームページをご覧ください。

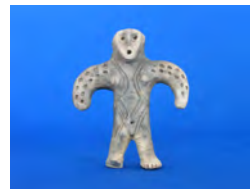
埋蔵文化財について

手続きのフローチャート



照会が必要となる例（掘削が伴う全ての事業）

- ・住宅、店舗、工場、倉庫、事務所などの建設や建て替え、増築、携帯電話基地局などの工事
- ・宅地などの造成や分譲、道路築造
- ・農地転用
- ・不動産鑑定評価や物件調査など
- ・資材置き場の造成
- ・土、砂利、岩石採取など
- ・森林整備に係る作業道の造成



問合せ 郷土資料館（文化センター内）
☎ 44-1221

国民年金通信



学生納付特例の申請は毎年必要です。

令和5年度において学生納付特例制度により保険料納付を猶予されている方で、令和6年度も在学予定の方には、国民年金保険料学生納付特例申請書がついた「国民年金保険料学生納付特例のご案内」を4月上旬に日本年金機構より送付しています。

申請書はハガキ形式になっており、必要事項を記入してポストに投函するだけで、学生納付特例を申請することができます。ただし、在学している学校などに変更がある方は、このハガキで申請することはできません。通常の申請書に在学証明書などを添付しての申請になります。

問合せ 市民課 市民係 ☎ 55-5309
弘前年金事務所 ☎ 27-1339



学生納付特例を希望される方で、まだ申請されていない方は、早めの申請をお願いします。

詳しくはお問い合わせください。