



今月のPICK UP

- 2 グラフ特集  
あおもり10市大祭典
- 6 特集 デイブーナ平川市
- 12 平川市役所第2庁舎が完成  
しました!
- 16 平川市民文化祭2023  
躍動—今をかがやけ—

# グラフ特集

とお こんらん ぶ

## 青森十魂乱舞！平川で燃え咲かれ！！

# あおもり 10 市大祭典 in 平川

9月23日・24日に行われた「あおもり10市大祭典 in 平川」。秋晴れに恵まれ、メイン会場周辺は大いににぎわいました。たくさんのご来場ありがとうございました。

また、周辺住民の方々及び事業者の皆さまにおかれましては、祭りへのご理解と交通規制へのご協力、誠にありがとうございました。



平川ねふた



弘前ねふた



五所川原  
立佞武多



十和田市  
三本木小唄  
流しおどり



むつ市  
おしまこり  
流し踊り

三沢  
アメリカン  
パレード



青森ねふた



黒石よされ



八戸三社大祭



つがる市  
馬ねふた



10 市のお祭り  
大集合！

# メイン会場・ひらかわブランドフェア



## TBS スパークルアナウンサーの千葉真由佳さんと タレントの平沼日菜子さんに平川市を情報発信してもらいました！

平川市の知名度向上のため、発信力のあるインフルエンサーを招いて市内を案内し、市の魅力を各SNSアカウントで情報発信してもらう企画を実施しました！お2人が10市大祭典や平川市内のスポットについて発信していますので、SNSアカウント（Instagram）をのぞいてみてくださいね。

千葉真由佳さん  
アカウント →



平沼日菜子さん  
アカウント →





## 平川市の魅力を全世界に！

### 「HIRAKAWA スタンド」をお披露目しました

9月21日、平川市役所に「HIRAKAWA スタンド」が設置されました。大きさは、高さ1.75メートル幅12メートルで、スタンドの正面には「世界一の扇ねぶた」や「りんご」など市を代表する景観や特産品を表示しています。旧庁舎跡地に広場が完成するまでは1階のピロティに展示しています。



## 収穫の秋の恒例行事！

### 柏木農業高校の全校稲刈り大会が開催されました

9月15日、柏木農業高校で生徒が稲を刈り取り、作業の正確さなどを競う全校稲刈り大会が開催されました。生徒たちは、刈り取った稲を次々と稲わらで束ねる作業や棒掛けする作業を、役割分担を決めて進めていました。残暑の照りつけるなか、生徒たちは汗水流しながらも一所懸命に稲を刈っていました。

## 幻想的なイベント！

### 盛美園でライトアップが行われました

10月1日、盛美園でライトアップとともに横笛奏者・佐藤ぶん太さんの生演奏と八幡崎獅子踊保存会による演舞が行われる「夜会」が開かれました。

ライトは音楽に合わせて、赤や紫など様々な色に変化し、幻想的な雰囲気を作り出していました。

来場した人たちは、昼とは違った盛美園の表情に見入っていました。



## 平川市チーム、健闘しました！

### 第31回青森県民駅伝競走大会に出場しました

9月3日、青森市内で青森県民駅伝競走大会が開催されました。4年ぶりに市街地コースでの開催となり、平川市からは18名の選手で参加し、市の部8位・総合14位の成績を収めました。小和森小学校6年の三浦琉雅さんは「緊張したけれど一所懸命に走り抜くことができました」、対馬蒼さんは「順位を上げることができて良かった」と達成感を言葉にしました。

意外と知らない!?

# 特集! ディナー 平川市

平川市には魅力が沢山ありますよね。猿賀神社や志賀坊森林公園などの有名なスポットはもちろんです。私たちが広報を作成するにあたって日々取材をしていると、今まで知らなかった様々な発見があるのです!

今回は、市民の皆さんにも意外と知られていないような文化やスポット、普段は見ることのできない風景などをご紹介しますと思います!

気になるものがあつたらぜひチェックしてくださいね。



## 地元根付く「墓踊り」

お盆時期に広船地区で見つけた「墓踊り」の張り紙。あまり見かけない言葉だったので「墓踊り」について調べてみると、津軽地方の民俗芸能「獅子踊(ししおどり)」の一種で、江戸時代にお盆時期の祖霊崇拝を目的に始まったとされています。平川市広船地区の獅子踊は、「オカシ」と呼ばれる翁の面をした先導役と、3頭の獅子役、笛・太鼓・手平鉦(ひらてがね)を持つ数人のはやし方で行われ、お盆の時期に行われるものを「墓踊り」と呼びます。

広船地区の墓踊りに実際に行ってみると、墓の敷地内に設けられた祭壇の前で先導役と獅子役が焼香をして踊り、各墓を一つ一つまわって線香をあげて手を合わせているではありませんか!全国的にも珍しい文化のようです。



## 夜も一息「喫茶 カラオケ糸」

「喫茶 カラオケ糸」は、昼も夜も楽しめる喫茶店です。昼のランチタイムに常連さんを中心に盛り上がるのはなんとカラオケ!歌好きな人たちが来店し、誰かが歌い始めることでその流れが続きます。そして夜は22時まで営業しているので、お酒を飲んだ後にしっとりとコーヒーを頂くという楽しみ方もできます!カップにたっぷり注がれたコーヒーは、苦味が少なく飲みやすいですよ。軽食もあり、ママが幼いころに食べた思い出の味の「はちみつチーズホットサンド」などがおすすめです。

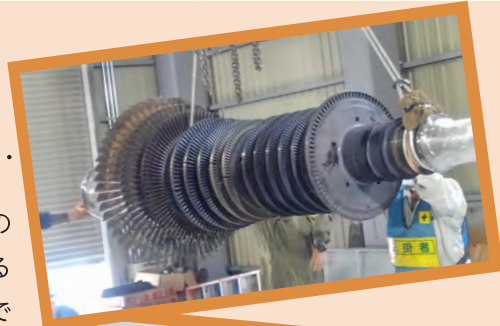
【喫茶 カラオケ糸】 本町平野 24-1 第一平野ビル 2F

11:30 ~ 22:00 ※定休日は月曜日と第1日曜日 ☎090-5357-1177



## 津軽バイオマスエネルギーの「蒸気タービン」

(株)津軽バイオマスエネルギーでは、木質バイオマス発電によりエネルギーの地産地消に取り組んでいます。木質バイオマス発電とは、森林から発生する間伐材やりんごの剪定枝をチップに加工したものを原料とし、燃焼した熱で水から得た高温高圧の蒸気のでタービンを回して電気を作ることをいいます。この時に使う「蒸気タービン」が、とても大きくて迫力満点！このタービンは、ボイラーで発生した蒸気を回転動力に変換するための装置で、1分間に7,800回転するとか。一般公開はしていないのですが、市内の企業でこれほど大きなタービンが使われていたとは、驚きでした。



## 古懸山不動院國上寺に「棟方志功の油絵」

古懸山不動院國上寺に棟方志功の作品があると聞きつけ、行ってきました。本堂に足を踏み入ると、さっそく不動尊が描かれた油絵を発見！

國上寺の方によると、「どんな経緯で書かれたのかわからない。油絵はここにある不動尊3体のうちのいずれかを描いたものと思われるが、色や体勢などがどれにも当てはまらないように思える」とのことで、確かなことはわからないそう。

その隣には油絵が棟方の作品であることを証明する書もあり、これだけは先代住職の方が目の前で棟方が書くのを見たと言っていたそうです。謎が多いですが、偉大なる棟方志功の絵画が市内にあるとは嬉しい発見でした！



## 平川で復活！「そばもやし」

「そばもやし」は古くから津軽地方で栽培されてきましたが、そばの実の殻を調理の際に取り除くのに手間がかかることから、栽培する農家がほとんどいなくなっていました。そこで平川市の企業「あすなる理研」がそばの実の殻を除去してから発芽させる手法を独自に開発し、現在も旧小国小中学校の校舎を活用して栽培しています。

このもやしは、水洗いするだけで生で食べることができるのです！シャキシャキとしたほどよい歯ごたえのある食感と、ほのかな酸味が楽しめますよ。

市内では、アグリアスともてなしロマン館で購入できます。また、ホテルアップルランドでも食べることができますよ。





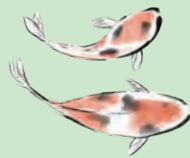
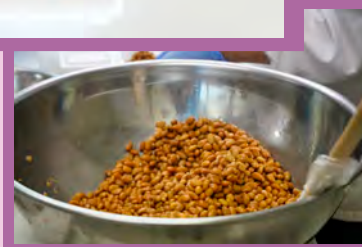
## ふっくら！豆の味「福福納豆」

ふっくら柔らかく、豆の味がしっかりとしていると評判の「福福納豆」。こちらは、なんと市内にある障がい者支援施設「旭光園（きょっこうえん）」で製造している納豆なのです。同施設では、利用者に就労の機会を設けて様々な事業を行っており、納豆の製造は2008年から始めました。

納豆の種類は大粒・小粒・ひきわりの3種類。全て国産の豆を使い、大粒については平川市にある滝本水稻生産組合の大豆を使っています。手作りにとことんこだわり、豆の黒い部分を取り除く作業やパック詰めも全て手作業で行うという徹底ぶり！

安全安心、こだわり抜いた製法で丹精込めて作られているこの納豆は、施設の皆さんの朝ごはんや市内の小中学校の給食にも出しているそうです。

市内ではアグリアス、もてなしロマン館、JA尾上特産物直売所で買うことができますよ。市内でこれほど美味しい納豆を作っていること、意外と知られていないのでは。見かけたらぜひ手に取ってみてくださいね。



## 県内唯一！大型鯉を生産 「松田養鯉場」

「松田養鯉場」は、青森県内で唯一、大型鯉まで生産している施設です。数あるいけすの中には、ダイナミックに泳ぐ綺麗な鯉がたくさん！鯉のほかにも可愛い金魚もいますよ。

施設内には、鯉の体型・色彩・模様を競う東北・北海道錦鯉品評会などでの賞状やトロフィーがずらり！「丈夫な魚」をモットーに日々生産に励んでいるのは代表の松田さんです。とてもやる気に満ち溢れた優しい方なので、初心者の方でも見に行くだけでも歓迎してくれますよ。

【松田養鯉場】 猿賀石林 120

平日 9:00～14:30 土日祝 9:00～17:00 ☎57-2142





## ご飯が出てくる！スナック店

スナックいっき

市内のスナックには、「晩ご飯」のようなメニューを出してくれるお店があります！スナックで、白米と味噌汁と色々な美味しいおかず。まるで家にいるかのような感覚になりますよ。

「スナックいっき」では、ママが自ら山に入って採った山菜やきのこを美味しく調理して出してくれます！「山菜が食べたい」と言うと、各種山菜やその日あるもので様々な種類のお惣菜を作ってくれますよ。

「スナックチャンス」では、料理上手なママが郷土料理や、地元産のものを使ったアレンジ料理を出してくれます。いちご煮味噌汁など変わった組み合わせのお料理が出てくることも。

スナックの晩ご飯メニュー、どれも最高なお味です！

【いっき】本町平野 12-7 ☎44-7377

【チャンス】本町北柳田 13-3 ☎090-7322-5764

営業時間は前日に電話  
してみてください♪



スナックチャンス



## 「平川カントリーエレベーター」からの絶景



JA 津軽みらいの「平川カントリーエレベーター」は、米などの乾燥、貯蔵、出荷までを一環して行う施設で、2012年に竣工しており、貯蔵能力が県下最大の施設です。

施設の頂上からの景色が絶景なのではと思い、行ってみました。施設の高さは約44メートルで、なんと約150段もの階段を上った先に、岩木山を臨む絶景が広がっていました！遠くまで続く田園風景が美しい！

一般公開はしていませんが、市内にこのようなスポットがあったとは知りませんでした。



## 弘南鉄道の珍しい機材・商品

市内に本社のある弘南鉄道には、過去に使っていた古い機材などを保管している倉庫があります。写真は、「忘れ物掲示板」と「松木平駅の名標」です。とても味がありますね。松木平駅の名標は、実際に松木平駅の駅舎に2020年5月までは設置していたもので、『2020 鉄道・で・ソレイユ』という企画で同年9月にひまわりに囲まれた駅舎を塗り替えたタイミングで取り外されました。

弘南鉄道には商品として「テツクンズ」というものがあり、これは電車の車輪のレールに当たる面を削る際に出る鉄くずです。削られた鉄はくるくると巻き上がり、面白い形に！こちらは平賀駅で購入できますよ。



テツクンズ





## 市内に牧場が！「たにかわ牧場」

市内に牧場があること、知っていましたか？切明の津根川森に広大な放牧地をもつ「たにかわ牧場」。平川市のこれほど奥の山に牧場があるなんて、知らなかった方も多いのではないのでしょうか。

ここで育てているのは、津軽育ちの高級黒毛和牛「ひらかわ牛」。南八甲田の綺麗な空気と美味しい水、主に米どころである地元の稲わらを飼料としており、牛たちはストレスなく育ちます。

ひらかわ牛は、柔らかい赤身と甘い脂が程よい霜降りでとろけるような美味しさですよ！



## こんな山奥に「マリア清水」

市内の善光寺平の山奥にマリア様の像がある!?という噂を聞いて行ってみました。

近くまで行くとそれらしきものを発見。見上げると斜面の中腹に白いマリア像がにひっそりと佇んでおり、下の方を見ると清らかな湧水が湧き出していました！マリア清水については、戦後、黒石カトリック教会が善光寺平に小さなキリスト教会を設けて布教活動を行っており、とてもおいしい清水が湧いているところにマリア像を建てたようです。フランスの「レルドの泉」にあやかり、山に来る人々の喉と心を潤す水辺にマリア像を建てて祭ったと伝えられています。



## 昭和レトロが満載 「碓ヶ関ドライブイン」

碓ヶ関ドライブインはとても居心地の良い休憩所・お食事処です。店名が一字ずつ書かれた看板や昔からの広いお座敷、手書きメニュー、カーテンや照明の雰囲気など、レトロ感満載です！

食事メニューの種類が豊富なのも特徴！碓ヶ関特産の自然薯を使ったもちもち皮の「自然薯またぎ餃子」や懐かしい味わいのラーメン、レトロ感のある「ハムエッグ定食」など。道の駅から少し足を伸ばして、ぜひ碓ヶ関ドライブインに立ち寄ってみてくださいね。

【碓ヶ関ドライブイン】 碓ヶ関諏訪平 18-9

10:30～20:30 ※定休日なし ☎45-2473





## リニューアルした「郷土資料館」

文化センター内にある「平川市郷土資料館」は、弘前大学との協働でスタートした「文化財を活かした魅力発信事業」のもと、令和元年にリニューアルしました。弘前大学の学生たちと共に作り上げたもので、展示内容が充実してパワーアップしています！

平川市（平賀町、尾上町、碓ヶ関村）の歴史はもちろん、弘南鉄道やりんご産業の話まで展開しています。りんご生産で昔実際に使われていた看板や道具、当時の写真なども見ることができますよ。昭和30年代の日本家屋をイメージした展示もあり、展示物に触れることもできますので！ひょうきんな表情の土偶もいるのでぜひチェックしてくださいね。



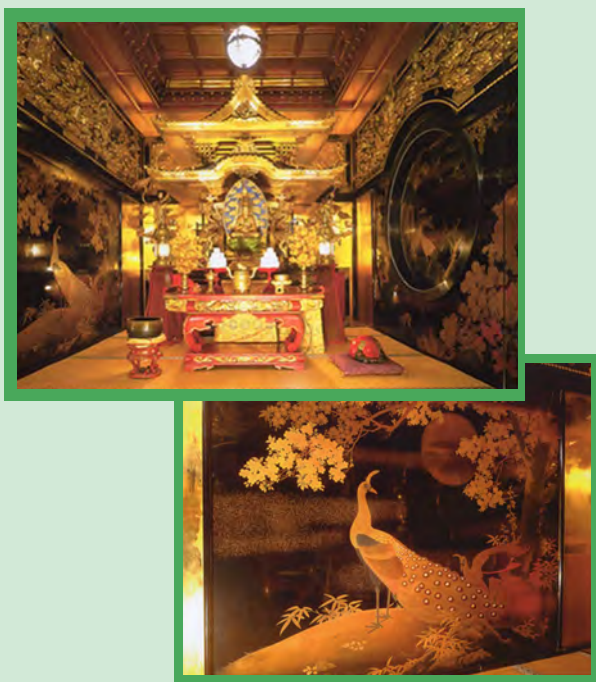
## ごほうでん 盛美園では必見「御宝殿」「盛美館2階」

盛美園と聞くと美しい庭園を想像する方が多いと思いますが、他にも見どころがあるのです！それは、清藤家の位牌堂（いはいどう：靈魂を祭る場所）である「御宝殿」と「盛美館2階のお部屋と空中楼阁（くうちゅうろうかく）からの眺め」です。

「御宝殿」は、堂内が金箔に覆われており豪華絢爛！日本最大のクジャクの蒔絵はその豪快さに圧倒されます。開園から30分に一度公開しており、必見です！

「盛美館」は、庭園を眺めるために建てられた和洋折衷の建物で、1階は純和風、2階は洋風となっています。普段は2階は一般公開されておらず、ガイド付きでのみ公開しています。美しい装飾の天井や洋間の応接室などが印象的で、空中楼阁からは美しい庭園と遠くには梵珠山を眺めることができますよ！

御宝殿



盛美館2階



# 平川市役所第2庁舎が 完成しました！

業務開始日  
11月6日(月)

令和4年9月より改修工事を行っていた、平川市役所第2庁舎（旧健康センター）が完成しました。工事期間中の市民の皆さまのご理解とご協力に感謝いたします。

第2庁舎には建設課、建築住宅課、ステップルーム、幼児サポート教室、平賀児童館、平川市社会福祉協議会、平川市商工会が入居します。今後は新しい場所で業務を行ってまいります。

## 第2庁舎へ配置される部署

### 尾上分庁舎から第2庁舎へ移転する部署

建設課 ☎55-7435（直通）  
 建築住宅課 ☎55-7437（直通）  
 幼児サポート教室 ☎55-5826（子育て健康課）

### 文化センターから第2庁舎へ移転する部署

ステップルーム ☎55-5747（指導課）

### 建設課・建築住宅課・幼児サポート教室

FAX 55-7486

## 第2庁舎に移転する団体

### 平賀児童館

※改修工事前と同じ場所に移転します。  
 ☎080-6026-4910

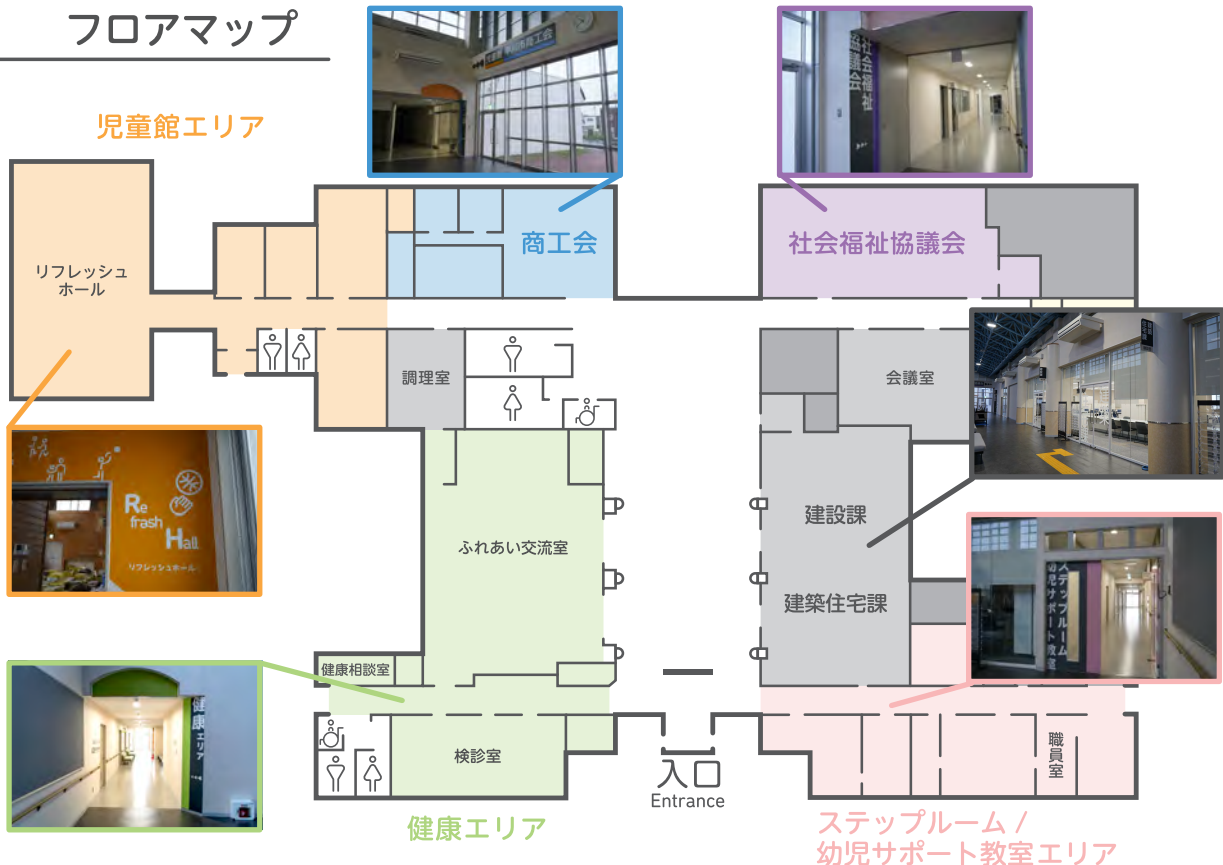
### 平川市社会福祉協議会

※改修工事前と同じ場所に移転します。  
 ○平川市社会福祉協議会事務局 ☎88-7639  
 ○平賀訪問介護事業所、特定相談支援事業所 ☎88-7699

### 平川市商工会

☎44-3055

## フロアマップ



有料広告

リニューアルOPEN!  
 スタジオおさない  
 キャンペーン  
 30th ANNIVERSARY  
 開催中!!  
 今すぐ予約 ☎0172-28-3517  
 インスタもチェック!  
 七五三・百日記念・成人式など  
 記念写真はスタジオおさないへ  
 弘前市早稲田2-7-8



### 広報ひらかわに広告を掲載しませんか？

- 発行日 毎月15日（発行日が休日の場合は前後の平日）
- 発行部数 11,300部/月
- 掲載料 縦44mm×横 84mm カラー…20,000円  
 縦44mm×横 179mm カラー…40,000円

※詳細につきましては市ホームページをご覧ください。

[問合せ] 政策推進課 広報広聴係 ☎55-5737

## TOPICS 01

## 新型コロナウイルスワクチン接種のお知らせ（10月4日現在）

新型コロナウイルスワクチン接種については、生後6か月以上で接種を希望する方は、無料で受けることができます。ただし、ワクチンの供給量に応じて、予約を受け付けています。

## ●令和5年秋開始接種 （9月20日～令和6年3月31日）

### ①接種対象となる方（初回接種と追加接種）

生後6か月以上のすべての方

### ②接種するワクチン（ファイザー社製）

生後6か月～4歳の方	乳幼児用オミクロン株（XBB.1.5）対応 1価ワクチン
5歳～11歳の方	小児用オミクロン株（XBB.1.5）対応 1価ワクチン
12歳以上の方	オミクロン株（XBB.1.5）対応 1価ワクチン

### ③接種券発送時期と予約受付開始日

12歳以上の方については、ワクチンの供給量に応じて、年齢が高い順に、お手元に接種券がない方への接種券発送と、市内医療機関の予約受付を開始しています。

接種券にあわせて、日時指定のお知らせや予約受付開始のお知らせを同封します。

年齢	発送日	予約受付開始日
67歳以上	発送済	受付中
順次、12歳まで年齢を引き下げて発送します。		
生後6か月～11歳	順次発送	受付中

※接種券発送状況やすでにお手元に接種券をお持ちの方の予約受付開始は、市ホームページや広報ひらかわなどをご覧いただくか、接種予約センターへお問い合わせください。

※市外で接種を希望する方のうち、お手元に接種券がない方は、接種予約センター（フリーダイヤル0120-447-665）へ連絡してください。

※紛失などによる接種券再発行を希望する際は、接種予約センター（フリーダイヤル0120-447-665）へ連絡してください。

【問合せ】 新型コロナウイルスワクチン接種対策室 ☎55-5829

## TOPICS 02

## インフルエンザ予防接種の助成のお知らせ

## 1 予防接種の対象となる方 ※接種日において市内に住所登録がされている方

### ①幼児・小学生「2回分を助成（標準接種は2回）」

生後6か月以上から小学生  
1回2000円までを1人につき2回分助成します。

### ②中学生（1回分を助成）

13歳以上から15歳到達後の3月31日まで  
1人1回限り2000円までを助成します。

※平成22年12月1日生まれ（中学校1年生）が、令和5年11月1日に接種する場合、13歳に到達していないため、標準接種2回が基本となり、2回分を助成します。

### ③妊婦（1回分を助成）

1回2000円までを1人につき1回分助成します。

### ④高齢者等（1回分を助成）

下記のいずれかの方に、1人1回限り2000円までを助成します。

(1) 65歳以上の方

(2) 満60歳～64歳の方で、心臓、じん臓、呼吸器の機能、ヒト免疫不全ウイルスによる免疫機能障害のある方で身体障害者手帳をお持ちの方

## 2 助成対象の接種期間 令和5年10月1日から令和6年1月31日まで

## 3 申込方法

- 接種を希望する医療機関へお問い合わせいただき、事前に予約が必要な場合はご予約の上、接種当日に健康保険証を持参し、接種を受けてください。（幼児・小学生、中学生の場合は母子健康手帳も持参願います。）
- 予診票は医療機関に備え付けのものを使用ください。
- 予防接種の対象となる方のうち生活保護受給者の方は接種費用無料です。市発行の無料接種券を医療機関窓口へ提出ください。

※市内外実施医療機関は市ホームページをご覧ください。

【問合せ】 子育て健康課 母子保健係 ☎55-5826

## TOPICS 03

## 令和6年度農業関係補助事業の要望調査を行います

令和6年度実施予定の農業関係補助事業について、要望調査を実施します。令和6年度に事業の活用を予定している方は、必ず要望してください。

**要望期限 11月10日(金)**

※事業ごとに記載されている必要書類を提出してください。

※当調査は令和6年度の予算要望用資料として使用するものであり、令和6年度予算を確約するものではありません。

## 果樹・施設野菜

## ●ふるさと農業応援事業

- ①簡易トイレ整備事業  
簡易トイレの購入費や設置費用を補助
- ②作業場整備事業  
作業場コンクリート舗装に要する費用を補助
- ③かん水施設整備事業  
かん水施設一式や部材の購入費を補助

補助率1/3以内（上限15万円）  
対象者：果樹経営面積50a以上  
（特産果樹・施設野菜は5a以上）

【必要書類】カタログ、見積書  
※作業場整備事業のみ不要

## 果樹のみ

## ●ふるさと農業応援事業

- ・果樹園防風ネット張替事業  
防風ネットや張替費用を補助（ワイヤー、支柱などは対象外）  
補助率1/3以内／対象者：果樹経営面積50a以上  
【必要書類】カタログ、見積書

## ●特産果樹産地育成・ブランド確立事業

- 支柱・樹棚の購入費、雨よけハウスの整備に係る経費を補助  
補助率1/3以内（上限あり）  
対象者：認定農業者、認定新規就農者、営農集団など  
【必要書類】見積書

## 全品目

- 農地利用効率化等支援交付金【必要書類】カタログ、見積書  
農業用機械・施設の導入経費を補助（単体で50万円以上）  
補助率3/10以内（上限あり）  
対象者：実質化された人・農地プランに位置付けられた中心経営体など

## ●スマート農業導入支援事業【必要書類】カタログ、見積書

- ①農業用ドローンの導入に係る経費を補助  
補助率1/2以内または1/3以内（上限あり）  
対象者：JA水稲連に所属し、他の生産組織の防除も行う組織、認定農業者、認定新規就農者
- ②ドローンの技能認定に係る経費を補助  
補助率1/2以内（上限あり）  
対象者：JA水稲連に所属し、他の生産組織の防除も行う組織、認定農業者、認定新規就農者
- ③ロボット草刈機、アシストスーツの導入に係る経費を補助  
補助率3/10以内（上限あり）  
対象者：認定農業者、認定新規就農者、果樹産地構造改革計画において定められている「担い手」の要件を満たす者
- ④自動操舵装置、自動水管理装置の導入に係る経費を補助  
補助率1/4以内（上限あり）  
対象者：認定農業者、認定新規就農者

## 水稻

## ●水稻乾田直播栽培ユニット導入支援事業（仮称）

- V溝播種機、ドリルシーダなど乾田直播作業に係る機械の導入経費を補助  
補助率1/3以内（上限あり）  
対象者：農業者、営農集団、農業法人  
【必要書類】カタログ、見積書

## 野菜・花き

## ●生産額拡大施設等整備事業

- パイプハウス、省力化・高品質化を目的とした機械の導入に係る経費を補助  
補助率3/10以内、条件により1/2以内（上限あり）  
対象者：認定農業者、認定新規就農者、農業法人など  
【必要書類】カタログ、見積書

[問合せ] 農林課 生産振興係  
☎55-5718

## TOPICS 04

## 追加の集団検診を実施します

市で実施している健（検）診を受診していない方に対し、追加の集団検診を実施します。今年度、最後の集団検診ですので、まだ受診していない方は、この機会に受診しましょう！

申し込まれた方には、必要な書類をお送りします。

日 程	12月3日(日)、4日(月)
会 場	平川市役所第2庁舎（旧平川市健康センター）
受付時間	7時30分～9時00分
申込方法	電話（55-5819）・FAX（44-0068）・窓口
申込期限	11月22日(水)
申 込 先	子育て健康課健康推進係（本庁舎2階10番窓口）

## 健（検）診内容

	健 診				がん検診など（保険証の種類を問わず受診可能）				
	特定健康 診査 （平川市国 民健康保険 加入者）	後期 高齢者 健康診査	生活保護 受給者 健康診査	社会保険 扶養者 特定健診 ※1	胃がん	大腸がん	肺がん	肝炎ウイ ルス検査	前立腺 がん （男性）
30～39歳	○	—	—	—	—	—	—	—	—
40～49歳	○	—	○	○	○	○	○	○	—
50～74歳	○	—	○	○	○	○	○	○	○
75歳～	—	○	○	—	○	○	○	—	○
自己負担	無料			各組合に よる	無料				2,200円
検査内容	身体計測、問診、血圧 尿検査、血液検査、診察			心電図、眼底、貧血 クレアチニン （希望者2,000円）	バリウム 検査	便潜血 検査	胸部X線 検査	採血	採血
	心電図、眼底、貧血 クレアチニン								

※1（公財）青森県総合健診センターと契約している保険組合（例：協会けんぽなど）であれば、集団検診を利用して特定健診を受診できます。なお、受診には受診券、保険証が必要ですので、当日必ず持参してください。詳細は、各保険組合にお問い合わせください。

## ○がん検診受診率60%達成強化月間

毎年10月は、がん検診受診率達成に向けた全国集中強化月間です。がん検診は、早期発見、早期治療を目的に毎年実施しています。受診希望の方はお問い合わせください。

【問合せ】 子育て健康課 健康推進係 ☎55-5819

## 締切間近！希望される方は申請をお忘れなく

## 価格高騰重点支援給付金

令和5年度住民税非課税世帯と均等割のみ課税世帯に対し、一世帯あたり3万円を給付する「価格高騰重点支援給付金事業」を実施しております。

対象になると思われる世帯や課税状況が不明な世帯の世帯主宛に、確認書類などを送付しています。提出期限は10月31日(火)となっておりますので、お済みでない方は早めに手続きください。

※詳しくは市ホームページをご覧ください。

下記までご相談ください。

【問合せ】 福祉課 福祉総務係  
☎55-5378



## 平川市木造住宅耐震診断支援事業

## 平川市ブロック塀等耐震改修促進支援事業

住宅やブロック塀などの地震に対する安全性の向上を図ることを目的として、上記事業を利用される方を募集しています。

○申込期限 11月30日(休)

○募集件数（9月30日現在）

平川市木造住宅耐震診断支援事業 残り5件

平川市ブロック塀等耐震改修促進支援事業残り2件

※詳しくは市ホームページをご覧ください。



【問合せ】 建築住宅課 営繕係 ☎44-1111

# 平川市民文化祭 2023

## 躍動 - 今をかがやけ -

場所 文化センター

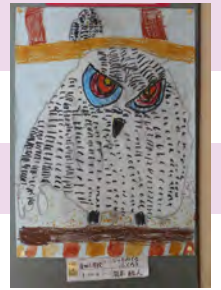
テーマ「躍動-今をかがやけ-」 中嶋静賢さん

プログラム表紙絵画採用作品

「じっとみてるふくろう」瀧本結人さん(金田小1年※受賞時)

第17回平川市児童生徒作品展絵画の部特選

とき	時間	イベント名	内容 / 場所
11/9～11/15	9:00～19:00	児童・生徒作品展(市内小・中学校)	平川市納税貯蓄組合連合会書道展、児童生徒作品展 ※11/15は14:00まで ●文化センター館内
11/9～11/14	9:00～17:00	鉄道模型展	※期間は一部変更になる場合があります ●ホールロビー
11/11～11/12	10:00～16:00	舞台上でピアノを弾こう!	スタインウェイピアノを自由に弾けます(60分間) 先着8団体・個人 ●文化ホール
11/12	①10:00～11:30 ②13:00～15:00	今を楽しむためのメイクアップ講座(アフターコロナを美しく)	①オープンメイク講座(ワンランクアップのメイク指導) 先着10名 参加費1,000円 ②個別メイク講座 先着4名 参加費3,000円 ※ご自分のメイク道具をご持参ください ●和室
11/18	10:00～15:30	お手前披露	平賀茶道愛好会 1服300円 ●和室
11/19	11:00～15:00	コーヒー茶会	平川市コーヒー愛好会 1杯300円 ●和室
11/19	13:00～13:30	開会式・表彰式	絵画、テーマ、川柳コンクール ●文化ホール
	13:30～15:00	第16回文化講演会	「置かれた場所で夢を叶える～地方活性化アイドル達の挑戦」 講師 樋川新一氏((有)リングミュージック代表取締役) ●文化ホール
11/19～11/26	9:00～17:00	作品展示「一般の部」 ※11/26は15:00まで	日の出こども園、尾上保育園、やきものサークル陶遊会、きじ鳩俳句会、平賀木工クラブ、平川市美術会、葛西フキ(押し花額絵)、高倉行正(天体写真)、平賀ライオンズクラブ、平川市青少年国内交流事業展 ●文化センター館内
11/19～11/22	9:00～17:00	社会福祉法人緑風会展示	※11/22は15:00まで ●ホールロビー
11/19～11/26	9:00～17:00	第10回川柳入賞作品展	※11/26は15:00まで ●文化センター館内
11/19～11/26	9:00～17:00	図書館ブックリサイクル	※11/26は15:00まで ●図書館前
11/23～11/25	9:00～17:00	小山内きもの着付教室展示	※11/23は13:00から、11/25は16:00まで ●和室
11/23～11/26	9:00～17:00	フラワーサークル花みらい展示	※11/23は13:00から ●小研修室3・4
11/26	10:00～15:30	あなたが主演「舞台発表」	日の出こども園、コーラス・ドリーム、クラリネットアンサンブルCaprice、尾上中学校アンサンブル、蓮の花コーラス、おんじょいず、尾上栄松音楽倶楽部、平賀フォークダンス協会、平川市読書推進運動協議会、弘前剣桜館平賀支部剣詩舞教室・さくら会、リバレーションズ、琴同好会はごろも、尺八同好会、ばあばvsヤング、陽だまりの会、新日本舞踊教室、愛唱会ミロ、平川市民謡友の会、Matrix Saxophone quartet、AOMORI BBOYS、スポレクダンスクラブ平川、碓ヶ関地区婦人会、コラボ企画「歓喜の歌」 ●文化ホール



プログラム表紙  
絵画採用作品

※文化センター休館日  
11/6(月)、11/13(月)、11/20(月)

[問合せ] 平川市民文化祭実行委員会

今井 ☎090-4635-4102

有料広告

地球にやさしい  
情報化社会  
をめざして

since 1965

TEL 017-761-5303  
FAX 017-761-5313

ACS 株式会社 青森電子計算センター  
〒038-0031 青森市大字三内字丸山393番地270

有料広告

ひら川接骨院

平川市柏木町東田 268-4 TEL0172-68-5990

柔道整復師 後藤 悦祐

月・火・水・金 8:30～12:30 14:30～18:30  
木・土 8:30～12:30 日祝 休み  
出張による施術もできますので、ご相談ください。



スポーツ協会  
だより

## 平川水泳協会

平川水泳協会では、1年を通して協会員を募集しております。水泳初心者も大歓迎です！令和5年度は年会費も無料となっておりますので、水泳を始めたばかりの方からバリバリ練習したい方まで、入会をお待ちしております。また、週2回の練習のほか、マスターズの水泳大会、県民大会などに参加、各種公認大会への役員派遣も行っております。週2回の練習では、レーンごとにレベルに合わせた練習を行っておりますので、初心者も気負わずに練習に参加できます。

- 会員数 25名 ●対象 健康な成人  
※平川市民以外の方、大学生、高校生もOK。
- 活動日時 毎週木・日曜日 19:30～20:30  
※入会された方は指定されたコースで自由に泳げます。
- 活動場所 平賀屋内温水プール
- 会費 令和5年度に限り無料※令和6年度は2,000円



〔問合せ〕 ひらかドーム（受付担当 赤平）  
☎43-0660

## 柏農魅力発信プロジェクト

柏木農業高校（柏農）が持つ様々な魅力やイベント情報などを、本誌で取り上げていきます。

丹精込めて育てました！

### 柏農生が作った「栗こかぼちゃ」を販売しました！

9月16日、いとく平賀店の店頭で、柏農で収穫した「栗こかぼちゃ」を販売しました。このかぼちゃは柏農生が育てて8月に収穫したもので、店頭には、販売開始前からこのかぼちゃをを目当てに来店された方が並ぶほどの人気ぶりでした。



## 日本人は食塩を摂りすぎ？ 加工食品を食べるときの減塩のコツ



日本人の食塩の1日の摂取目標量は、男性7.5g未満、女性6.5g未満（高血圧の方は6g未満）ですが、実際は10gの食塩を摂取している人が多いと言われています。食塩の過剰摂取は、血圧の上昇を招き、脳卒中や心臓病などの血管系の疾患につながります。高血圧予防のためには、減塩が必要です。また、食塩の摂りすぎは、骨粗しょう症のリスクになるとも言われています。

加工食品	食塩の含有量
うどん1玉	0.7g
ちくわ1本	1.0g
食パン6枚切り1枚	0.7g
ハム1枚	0.5g

※食塩含有量は一例です。商品によって上記より多い場合があります。

○覚えておくと便利な食塩量

少々（親指と人差し指でつまんだ量）	約0.6g
ひとつまみ（親指、人差し指、中指でつまんだ量）	約1g

○食塩は加工食品に多く含まれます

食塩は、食品の保存性や風味を高めるため、加工食品には必要不可欠です。加工食品を家庭で使う場合は、量を少なくするか、頻度を減らすようにしましょう。

○食塩を控える食事のコツ

食塩を控えた献立を考える時には、使う食材そのものに食塩を使用した加工食品がどのくらい含まれているかが重要です。減塩のためには、加工食品を2種類以上使わないようにします。加工食品を使う場合は、なるべく薄味の味付けを心がけるようにすると、食塩を控えることができます。

〔問合せ〕 子育て健康課 健康推進係 ☎55-5819

# ひらかわ地元料理教室～未来へつなぎたい大切な味、作ってみませんか？～

昔ながらの地元料理の作り方や技術について、次の世代の方へ継承することを目的に「ひらかわ地元料理教室」を開催します。この料理教室では、調理をするうえでのポイントやコツを、実際に作りながら習得することができます。この教室で地元料理を学び、正月などに家族へ振る舞ってみませんか？

講師

平川市食生活改善推進員



募集内容

原則として全3回ご参加いただきます。下記の内容を必ずご確認のうえ、電話でお申込みください。

●対象者 平川市民の方※定員に達していない場合は市外の方も可。

●定員（先着順） 10人

●参加費 無料

●場所 平賀農村環境改善センター

●持ち物 エプロン、三角巾、筆記用具、マスク

●申込期間

10月23日(月)～11月10日(金)

[申込み・問合せ]

農林課 農政係 ☎55-5898

1回目 11月17日(金) 10:00～13:00

献立 いかとキャベツの漬物、山菜のすし、かぼちゃのお焼き

2回目 12月1日(金) 10:00～13:00

献立 棒ダラの煮物、身欠きニシンとネギの酢味噌和え、ごももち

3回目 12月15日(金) 10:00～13:00

献立 生しゃけの味噌マヨネーズ焼き、ほうれん草としめじのごま和え、利久まんじゅう



食産業振興センター(食ラボひらかわ)は、ジュースやジャム、乾燥野菜など様々な加工食品を作ることができる施設です。今回は、「食品表示や食品成分」についてのセミナーと、「乾燥野菜」を作る体験実習を開催します。

セミナー

第8回目  
食品表示と食品成分について学ぼう

毎日の食生活の中で、知っておくと健康に役立つ、食品成分と食品表示について学んでみましょう。

●日時 11月16日(木) 13:00～14:30

体験実習

第9回目  
乾燥野菜を作ってみよう

食ラボの乾燥設備を使って、保存食品の基本である乾燥技術を学び、乾燥野菜作りを体験してみましょう。

●日時 11月24日(金) 13:00～16:00

●対象者 食品加工や地産地消に興味のある市民の方

※定員に達していない場合は、市外の方の参加も可能です。

●定員（先着順）

セミナー 20人、体験実習 10人

●参加費 無料

●場所 食産業振興センター

(食ラボひらかわ)

●持ち物

セミナー：筆記用具

体験実習：エプロン、三角巾、筆記用具、マスク

●申込期間

10月25日(水)～11月2日(木)

[申込み・問合せ]

農林課 農政係 ☎55-5898

Police station news

警察署NEWS.

## 農作物盗難防止パトロール実施中！

りんご🍏だけじゃない！

黒石警察署管内では、8月以降、トウモロコシや梨の盗難被害が発生しています。

農作物の盗難を防止するためには、

○収穫した農作物は速やかに倉庫に保管、  
施錠する

○収穫した農作物を野積みしておかない

不審な車や人を見たら、車のナンバーと日時・  
場所をメモして、すぐに110番しましょう！

[問合せ] 黒石警察署 ☎52-2311

## 秋の火災予防運動



「火を消して 不安を消して つなぐ未来」  
(令和5年度統一防火標語)

10月16日(月)から22日(日)までの1週間、県下一斉に「秋の火災予防運動」が実施されます。この季節は日増しに寒くなり、火を取り扱う機会が多くなります。暖房器具の点検はお済みですか？ちょっとした油断や火の取り扱いの不注意が火災の原因になることがあります。

ご自宅の住宅用火災警報器は正常に作動していますか？尊い命や貴重な財産を守るため、いざという時に機能するか確認してみましょう。まだ取り付けていない人は早めの設置をお願いします。

また、「住宅防火 いのちを守る10のポイント(4つの習慣・6つの対策)」を実行し、自分の家は自分で守るよう心掛けましょう。

[問合せ] 弘前消防本部 予防課 ☎32-5104  
または、最寄りの消防署、分署へ

## 住宅防火 いのちを守る10のポイント

### ◆4つの習慣

- 1 寝たばこは絶対にしない、させない。
- 2 ストープの周りに燃えやすいものを置かない。
- 3 コンロを使うときは火のそばを離れない。
- 4 コンセントはほこりを清掃し、不必要なプラグは抜く。

### ◆6つの対策

- 1 火災の発生を防ぐために、ストーブやコンロなどは安全装置の付いた機器を使用する。
- 2 火災の早期発見のために、住宅用火災警報器を定期的に点検し、10年を目安に交換する。
- 3 火災の拡大を防ぐために、部屋を整理整頓し、寝具、衣類及びカーテンは防災品を使用する。
- 4 火災を小さいうちに消すために、消火器などを設置し、使い方を確認しておく。
- 5 お年寄りや身体の不自由な人は、避難経路と避難方法を常に確保し、備えておく。
- 6 防火防災訓練への参加、戸別訪問などにより、地域ぐるみの防火対策を行う。

## 11月9日は「119番の日」です

火災や急病、けがや交通事故など目の前で災害が突然発生した場合は、誰でも気が動転し、興奮した状態になりがちです。一刻を争うときでも、「慌てず・落ち着いて・正確に」119番通報できるように、町会や勤務先などで実施する防災訓練の際に、通報訓練を積極的に行い、通報の仕方を身につけましょう。



### 【令和4年中の119番受付件数】

令和4年中に弘前地区消防事務組合管内(弘前市・黒石市・平川市・藤崎町・板柳町・大鰐町・田舎館村・西目屋村)で受付した119番件数は1万7,149件で、1日当たり約47件でした。これは約30分に1件の割合で受付したことになります。

### ●119番通報のシステム

弘前地区消防事務組合管内から加入電話(一般・IP)や携帯・公衆電話などで通報すると消防本部通信指令課消防指令センター(弘前市大字本町)につながり、そこから災害現場に最も近い消防署に出動指令が出されます。

### ●ファクス119・NET119緊急通報システム

聴くことや話すことが不自由な方への対応としてファクスやスマートフォン、携帯電話のインターネット機能(w e b機能)による119番通報が行えます。

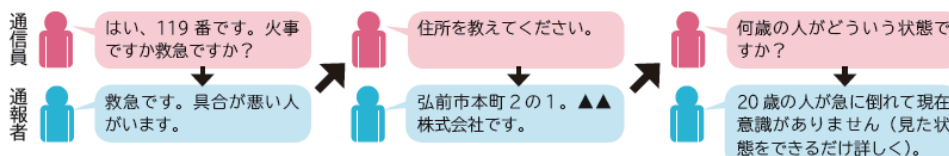
(NET119緊急通報システムによる通報には、事前の登録申請が必要です。詳しくは弘前地区消防事務組合ホームページをご覧ください。か、消防本部通信指令課へお問い合わせください。【URL】<http://www.hirosakifd.jp/>)

### ●119番は緊急電話です

119番は緊急通報専用の電話です。災害などの問合せや、夜間・休日の救急病院の問合せなどは、下記の情報ダイヤルへ電話してください。

### 119番通報の仕方

～救急時の例～



救急だけでなく火災や救助も同じように、住所を正確に、また聞かれたことに対し内容を詳しく話してください。そうすることで、出動までがスムーズになり、現場へ到着するまでの時間を短縮できます。

※消防車または救急車は、住所が分かった時点で出動します。その後でさらに詳しい情報を聴取していますので「早く来い！」などと興奮して怒鳴ったりせず、情報の収集にご協力ください。

### ■火災など災害の問合せ (災害情報テレホンガイド)

☎ 050-5536-3896

※一部の携帯電話、PHSなど利用できない電話があります。

### ■夜間、休日の救急医療 情報(医療機関紹介)

☎ 32-3999



[問合せ] 弘前消防本部 通信指令課 ☎32-5101



## 入札参加資格審査申請を受付します

市内建設工事業者（土木一式工事または建築一式工事を希望する者）を対象とした中間審査および市外業者の定期審査を次のとおり受付します。  
※中間審査は、令和5・6年度の有資格者名簿に登録がある者のみが対象となります。

**受付期間** 11月1日(水)から11月30日(木)の午前8時15分から午後5時  
※土日・祝日を除く

**提出場所** 財政課管財係（本庁舎3階20番窓口）

**提出書類** 市ホームページの「ホーム」>「しごと・産業」>「入札・契約」>「入札参加資格審査申請」>内に掲載しています。

**提出方法** 郵送または持参

※提出書類は、提出書類一覧表内の順番にクリップやクリアファイル等でまとめた状態で提出してください。

**資格の有効期間**

▶**中間審査** 市内建設工事業者（土木一式・建築一式）対象：1年間（令和6年4月1日から令和7年3月31日まで）

▶**定期審査** 市外業者対象：2年間（令和6年4月1日から令和8年3月31日まで）

**問合せ** 財政課 管財係  
☎ 55-5734

## 令和6年度新規就農者育成総合対策（経営開始資金・経営発展支援事業）の要望調査を実施します

次のとおり要望調査を実施します。令和6年度に事業の活用を希望される方は、期限までに農林課窓口までお越しください。

**内容**

▶**経営開始資金**

新規就農者に対して、就農直後の経営確立に資する資金を交付します。交付金額は年間150万円（最長3年間）。

▶**経営発展支援事業**

新規就農者に対して、機械・施設等の導入にかかる費用を補助します。補助対象事業費は上限1,000万円（経営開始資金の交付対象者は500万円）。※補助率は事業費の3/4以内

交付要件等は市ホームページにてご確認ください。なお、内容は令和5年度の国要綱を基に作成していますので、令和6年度に変更となる場合があります。

▶**期限** 11月2日(木)

▶**注意事項** 本調査は要望を把握するために実施するもので、支援を確約するものではありません。

**申込み** 農林課 農政係 ☎ 55-5898

## 尾上図書館休館のお知らせ

尾上図書館では「特別蔵書点検」を行うため、次の期間休館となります。市民の皆さまにはご不便をおかけしますが、ご理解とご協力をお願い致します。

**期間** 11月6日(月)～11月13日(月)

※「特別蔵書点検」とは、不明資料の確認、配架位置の是正、破損資料の摘出・修理等を行うものです。

**問合せ** 尾上図書館 ☎ 57-5980

## 脳卒中の県民公開講座を開催します

**日時** 10月22日(日) 13:30～15:30

**場所** 県民福祉プラザ4階 県民ホール（青森市中央3-20-30）

**参加費** 無料（申込不要）

**内容**

▶**講演**

①「脳卒中の内科治療、お教えします」

講師 弘前脳卒中・リハビリテーションセンター 内科部長 齋藤 新氏

②「脳卒中の外科治療」

講師 弘前大学大学院医学研究科脳神経外科学講座 教授 齊藤敦志氏

③「脳梗塞の新しい治療」

講師 弘前大学大学院医学研究科脳神経外科学講座 助教 森田隆弘氏

▶青森地域広域事務組合消防本部による心肺蘇生法、AEDの実演  
▶血管年齢測定

**問合せ** 青森県健康福祉部がん・生活習慣病対策課 ☎ 017-722-1111（内線6278）

## 自殺予防普及啓発講演会を開催します

仕事をしていると、誰でも何かしらのストレスを感じるものです。ストレスがたまってきているサインに早めに気づき、心の疲れの取り方について医師よりご講演していただきます。「働き盛りのうつ病～心の疲れの取り方～」

**講師** 平野敬之先生

（弘前愛成会病院 医師）

**日時** 11月26日(日)

13:30～15:00

（受付13:00～）

**場所** 平川市役所4階 大会議室1

**参加費** 無料

**申し込み方法** 電話などで事前にお申し込みください

**締切** 11月17日(金)

**問合せ** 子育て健康課 健康推進係  
☎ 55-5819

## 行政・人権相談所を開設します

行政に関する苦情や意見などがある方、日常生活の中で困っていることや人権に関することでお悩みの方は、この機会に相談所をご利用ください。

**日時** 10月27日(金)

**時間** 10:00～15:00

**場所**

▶平賀地域 本庁舎1階 ひらかわぷれいす「アヴェッサ」

▶尾上地域 尾上総合支所1階会議室

▶碓ヶ関地域 碓ヶ関総合支所2階 談話室

**問合せ** 市民課 市民係  
☎ 55-5309



## 平川市オレンジカフェ「ささえあい」を開催します

オレンジカフェ「ささえあい」は、認知症の方やそのご家族、認知症に関心のある方が、相談したり交流できる場所です。毎月1回のペースで開催しています。

日時 11月28日(火)

時間 13:00～15:00

場所 平川市役所1階 ひらかわふれいす「アヴェッサ」

参加費 無料

内容 講話「かしこい消費者になろう～消費者被害に遭わないために～」

講師 青森県消費生活センター教育啓発課職員

問合せ 高齢介護課 地域包括支援係  
☎ 55-5374

## コミュニティ助成事業で活動備品を整備しました

一般財団法人自治総合センターでは、宝くじの社会貢献事業として、地域のコミュニティ活動に必要な備品などの整備に助成を行っています。今年度助成を受けた中佐渡町会では、エアコンや石油ストーブを整備しました。

問合せ 政策推進課 政策推進係  
☎ 55-5373

## 2023 ひらかをぶらり駅前マーケット

テーマに沿った内容で7月～11月の5回開催しています。

11月の開催は以下のとおりです。ぜひご参加ください。

日時 11月18日(土) 15:00～20:00

場所 平賀駅前周辺

テーマ イルミネーション

※一部は歩行者天国になっており、普段とは違った雰囲気を楽しめます。

※詳細は、右記SNSをご覧ください。



## ふれあいコンサートを開催します

陸上自衛隊第9音楽隊による「ふれあいコンサート」を開催します。

日時 11月23日(木)

開場 17:00 開演 18:00

場所 文化センター

入場料 無料(整理券が必要です。)

整理券 11月1日(水)から次の場所で配付します。なお、無くなり次第終了となります。

▶文化センター

(月曜日を除く8:15～17:00まで)

▶市民課(平日8:15～17:00まで)

▶尾上・碓ヶ関総合支所

(平日8:15～17:00まで)

※お一人様3枚までとします。

※乳幼児の入場はご遠慮ください。

問合せ 市民課 市民係  
☎ 55-5309



## 青森県下水道協会による講習開催のお知らせ

県下水道協会による「配管工認定講習、責任技術者・配管工更新講習」がそれぞれ実施されます。

実施期間 1月16日(火)～26日(金)

※詳しい日程は上下水道課にお問い合わせください。

講習場所

【配管工認定講習】

青森市、弘前市、八戸市

【責任技術者更新講習】

青森市、弘前市、八戸市、五所川原市、むつ市、十和田市

【配管工更新講習】

青森市、弘前市、八戸市、五所川原市、むつ市

受講手数料

【配管工認定講習】7,000円

【責任技術者更新講習】7,000円

【配管工更新講習】5,000円

※別途振込手数料が必要。

受付期間 11月7日(火)～30日(木)

※土日祝日を除く。

申込方法 上下水道課で申込書を配布・受付します。

※受験資格などについてはお問い合わせください。

申込み 上下水道課 工務係  
☎ 43-1535



## 青森県中小企業者等LPガス・特別高圧電気価格高騰対策支援金のご案内

県では、エネルギー価格高騰の影響により、厳しい経営環境が続いている県内中小企業者の負担軽減を図るため、国の「電気・ガス価格激変緩和対策事業」の支援対象外となっている「LPガス」や「特別高圧電気」を使用する県内中小企業者に対し、その使用量に応じて支援金を給付することといたしました。給付金額や申請方法等については、県ホームページをご確認ください。

▶申請受付期間

10月2日(月)～11月30日(木)

(当日消印有効)

問合せ

専用電話相談窓口 開設時間

9:00～17:00

☎ 0120-66-0217 (通話料無料)

※申請期間終了後も、12月25日まで開設しています。

※詳細は青森県ホームページをご覧ください。





## 空き家相談会

宅地建物取引士、住まいアップアドバイザー（建築士）、司法書士の相談員が中立的な立場で相談に応じます。相談は無料です。

※事前予約ができます（予約優先）

### 会場・日時

【黒石会場】スポカールイン黒石

11月4日(土) 10:30～14:00

※12:00～12:30を除く。

【弘前会場】弘前市総合学習センター

11月5日(日) 10:30～14:00

※12:00～12:30を除く。

内容 空き家・空き地に関する相談。適正管理や有効活用、住宅に関する相談など。

問合せ・申込み 青森県宅地建物取引業協会 ☎017-722-4086



## マイナンバーカード出張申請受付します！

市職員が皆さんのもとの訪問し（市内に限ります）、マイナンバーカードの申請を受付します。用紙へのご記入と写真撮影で、お一人あたり約10分です。随時、申し込みを受け付けておりますので、お気軽にご相談ください。

対象 平川市民の方（お一人でも訪問します。）

※訪問時間は、9:00～16:00です。

※申込者が希望する場所に伺います。

（住宅のほか、集会所や事業所でも可能です。）

申込み ご希望日の約1週間前まで

※市民課に「申込者の住所・氏名・人数・連絡先・希望日時・場所」を電話やメールにてお申し込みください。

手続きに必要なもの（以下の本人確認

書類 A 1点または B 2点をご提示ください。）

A 運転免許証、パスポート、身体障害者手帳など

B 健康保険証、診察券、年金手帳、学生証など

※氏名の他に、生年月日または住所が記載されたものに限りです。

※個人番号カード交付申請書をお持ちになると、より短時間で申込ができます。

約1か月経過後、市役所窓口にてマイナンバーカードをお受け取りいただけます。

問合せ 市民課 市民係  
☎55-5309

## 住民観光意識調査へのご協力をお願い

当調査は、お住まいの地域の観光に対する考え方や思いを知るためのものです。頂いた回答は、津軽地域の観光促進のための参考とさせていただきます。

対象地域 弘前市、黒石市、五所川原市、つがる市、平川市、鱒ヶ沢町、深浦町、西目屋村、藤崎町、大鰐町、田舎館村、板柳町、鶴田町、中泊町

特典 アンケートにご回答いただいた方の中から抽選で、3か月ごとに15名様へ津軽地域の特産品セット(3,000円相当)をプレゼント。

※アンケートの回答は実施期間内でお一人様1回までとさせていただきます。

調査期間 9月～令和6年3月末

問合せ (一社) ClanPEONY 津軽  
☎88-6090  
Mail: cptsugaru@gmail.com

※アンケートの回答はQRコードを読み取りください。



## 全国瞬時警報システム (J-ALERT) を利用した緊急地震速報の訓練放送

消防庁・気象庁では、全国瞬時警報システムを利用した緊急地震速報の配信訓練を全国一斉に実施します。この訓練に併せて、市内全域の防災無線子局及び公共施設等に設置される戸別受信機より、訓練用の緊急地震速報が自動的に放送されますが、訓練放送ですのでご注意ください。

日時 11月2日(木)10:00頃

放送内容 (予定)

(上り4音チャイム)

こちらは、ぼうさいひらかわです。

只今から訓練放送を行います。

「(緊急地震速報チャイム音) 緊急地震速報。大地震(おおじしん)です。大地震です。これは訓練放送です。」×3回

こちらは、ぼうさいひらかわです。

これで訓練放送を終わります。

(下り4音チャイム)

全国瞬時警報システム (J-ALERT) とは 津波警報、緊急地震速報などといった対処に時間的余裕のない事態に関する緊急情報を、消防庁から人口衛星を用いて送信し、市区町村の同報系防災行政無線を自動的に起動させることにより、住民に瞬時に伝達するシステムです。

問合せ 総務課 危機管理係  
☎55-5739

## 自動車税（種別割・環境性能割）の減免制度のお知らせ

身体障害者手帳、戦傷病者手帳、療育(愛護)手帳、精神障害者保健福祉手帳の交付を受けている方またはその方と生計を一にする方が、これらの手帳の交付を受けている方の生業、通院、通学などのために自動車を利用している場合で、その障害の程度や自動車の使用状況などが一定の条件に該当するときには、申請により自動車税(種別割・環境性能割)の減免を受けることができます。

問合せ 中南地域県民局 県税部  
納税管理課 ☎32-4341



## 市営住宅の入居者を募集します

団地名 西の平団地(苗生松下東田41-2)  
募集戸数 4戸(1階:1戸、2階:2戸、4階:1戸)  
間取り 3DK、エレベーターなし ※ペット不可。  
使用料(家賃)

世帯の合計所得の月額に応じて決定されます。  
(15,500円~32,500円程度) ※共益費別途。

申込期間 10月16日(月)~11月15日(水)  
※土日祝日を除く。

受付時間 8:15~17:00

入居の決定 申込戸数が募集戸数を上回った場合「平川市営住宅入居者選考委員会」の意見を聞き、決定します。

入居時期 12月下旬を予定しています。

入居決定後の手続き

- 敷金…使用料の3ヶ月分を入居前に納入
- 連帯保証人…市内に居住し、独立の生計を営み、かつ、入居申込者と同程度以上の収入を有する方1人が必要

【申込資格】

- 現に住宅に困窮していることが明らかなる方(持ち家がないこと)
- 現に同居し、または同居しようとする親族がいる方
- 単身入居は60歳以上の方など

- 世帯の合計所得が月額158,000円以下の方
- ※高齢者、障がい者、子育て世帯(未就学児童がいる世帯)は214,000円以下。

- 入居者または同居しようとする親族が暴力団員でない方
- 住民税を滞納されていない方

【申込方法】

次の書類を福祉課(本庁舎2階14番窓口)へ提出してください。

※郵送、電子メール、FAXでのお申込みはできません。

- ①市営住宅入居申込書
  - ②住民票(入居予定者全員分、本籍が記載されているもの)
  - ③所得課税証明書(令和5年度分、高校生以下の方を除く全員分)
  - ④納税証明書(令和3年度、令和4年度分、課税されている方全員分)
  - ⑤補足調査書
  - ⑥住宅の困窮事情報告書
  - ⑦誓約書
  - ⑧連帯保証人確約書
  - ⑨障がい者の場合は、障害者手帳の写し
  - ⑩アパートに住んでいる場合はアパートの契約書の写し
  - ⑪その他申込者の状況により、必要と思われる書類
- ※申込書にマイナンバーを記載した方は、②・③・⑨の提出は不要です。

問合せ 福祉課 福祉総務係 ☎55-5378

## 国民年金通信



### 「社会保険料(国民年金保険料)控除証明書」が送付されます

日本年金機構から、「社会保険料(国民年金保険料)控除証明書」が対象者宛てに送付されますので、お手元に届きましたら大事に保管し、年末調整や確定申告の際に使用してください。送付スケジュールは次のとおりです。

「社会保険料(国民年金保険料)控除証明書」は、e-Taxで利用できる電子版の交付も行っています。マイナポータルから「ねんきんネット」にログインし、電子送付希望の登録をすると、マイナポータルの「お知らせ」で電子版を受け取ることができます。(登録をすると郵送がされなくなります。)

電子版の利用方法などについては、日本年金機構ホームページで動画を掲載しています。

	対象者	送付時期	
①	令和5年1月1日から令和5年10月2日までの間に国民年金保険料を納付された方	郵送	令和5年10月下旬から11月上旬にかけて順次
②	①のうち、「ねんきんネット」において事前に電子送付希望の登録を行った方	電子送付	令和5年10月中旬から10月下旬にかけて順次
③	令和5年10月3日から令和5年12月31日までの間に国民年金保険料を納付された方(①の対象者は除きます。)	郵送	令和6年2月上旬
④	③のうち、「ねんきんネット」において事前に電子送付希望の登録を行った方	電子送付	令和6年1月下旬

問合せ 市民課 市民係 ☎55-5309 弘前年金事務所 ☎27-1339



# “津軽”の話題満載！ 連合だより

※津軽広域連合は、弘前市・黒石市・平川市・藤崎町・板柳町・大鰐町・田舎館村・西目屋村の8市町村により、要介護認定審査・障害支援区分判定審査のほか、各種ソフト事業などのさまざまな事務事業を共同で実施する特別地方公共団体です。



とき	イベント名	内容 / 問合せ先	とき	イベント名	内容 / 問合せ先	
9月	～ 12/14 ふじめぐり 総選挙2023	対象店舗のレシートを集めてお気に入りの店舗に投票。抽選で豪華賞品が当たります。 ●藤崎町経営戦略課 ☎88-8258	10月 下旬、11 月下旬	ひらかわトラック マーケット	食ラボひらかわと平川市文化センター駐車場にて、地元の旬の農産物等を販売する朝市を開催します。 ●平川市農林課 ☎44-1111	
	9/26～ 11/30 郷土文学館スポット 企画展「生誕120年 サトウハチロー展」	今年生誕120年、没後50年を迎える詩人・サトウハチローの業績を紹介します。 ●弘前市立郷土文学館 ☎37-5505		10/29	第3回浜圭介杯 カラオケ紅白歌合戦	大鰐町で幼少期を過ごした作曲家浜圭介氏を冠したカラオケ大会。審査を通過した方が歌合戦方式で美声を競います。●大鰐温泉観光協会事務局（大鰐町企画観光課内）☎55-6561
	10/7 ～ 11/26 特別企画展2「THE 新版画～版元・渡邊 庄三郎の挑戦～」	渡邊庄三郎による新版画の挑戦の軌跡と、モダンな精神に彩られた表現の魅力を紹介します。 ●弘前市立博物館 ☎35-0700		11/3 ～5	ひろさきりんご収 穫祭	りんごの収穫期を迎えたりんご公園で、各種イベントを実施します。 ●弘前市りんご課 ☎40-2354
10/13 ～15 津軽の食と産業まつ り（弘前市）	津軽の「食」「産業」をテーマに地元生産品などを紹介。野外ステージや催しも行います。 ●同運営協議会事務局 ☎33-4111	11/9 ～11	鉄道模型展	鉄道模型の展示を行います。 ●平川市郷土資料館 ☎44-1221		
10/14	ひらかわ文化財講座	ゲストスピーカーを招き、縄文時代から現代までの北東北に関する講演会を行います。 ●平川市郷土資料館 ☎44-1221	11/9 ～26	平川市民文化祭	平川市文化センターにて、市民の作品展示・舞台発表などを行います。 ●同実行委員会・平川市文化ホール ☎44-1221	
10月	10/15 11/18 ひらかをぶらり 駅前マーケット	平賀駅前周辺にフード・クラフト販売・ワークショップなどの色々なお店が出店します。 ●ふれあいタウンひらか ☎090-6454-8910	11月中旬 ～ 2月中旬 (予定)	ひらかわイルミネー ションプロムナード	中央公園等をイルミネーションでライトアップ。台湾提灯や竹キャンドルもご覧になれます。 ●平川市商工観光課 ☎44-1111	
	10/20 ～11/5 中野もみじ山ライト アップ	紅葉の景勝地として知られる中野もみじ山。見頃は10月下旬～11月上旬です。 ●黒石市観光課 ☎52-2111	11/18 ～19	黒石りんごまつり	りんごの即売会や黒石ならではのふるさと物産展などが開催されます。 ●同実行委員会事務局（黒石市観光課）☎52-2111	
	10/21	梅津碧ソプラノ・リ サイタル	声楽家・梅津碧によるオペラの世界をお楽しみください。 ●平川市文化ホール ☎44-1221	11/18 ～19	収穫感謝祭&シクラ メン市	シクラメン等の花々を展示販売します。会場周辺の出店では軽食等も販売します。 ●田舎館村企画観光課 ☎58-2111
	10/21 ～22 全国伝統こけし工人 フェスティバル（黒 石市）	全国の伝統こけし工人が一堂に終結。特徴ある全国各地のこけしの展示即売会を行います。 ●津軽こけし館 ☎54-8181	11/25 ～26	第50回町民祭（板柳 町）	町民の活動や成果を披露。農産物や地元食材などの販売コーナーもあります。 ●板柳町総務課 ☎73-2111	
	10/27 ～11/5 弘前城菊と紅葉まつり	会場内をフラワーアートで華やかに彩るほか、紅葉のライトアップを行います。 ●弘前市立観光館 ☎37-5501	12/1 ～2/28	ひろはこ冬の観 光キャンペーン	弘前と函館が「雪ミク」とコラボして2市共同で冬季観光キャンペーンを実施します。 ●弘前市国際広域観光課 ☎40-7017	
	10月 下旬 碓ヶ関 紅葉と収穫祭	道の駅いかりがせきで開催。平川市碓ヶ関の秋の味覚を楽しむことができます。 ●一般社団法人平川市観光協会 ☎40-2231	12月	12/16 (予定) 大鰐温泉スキー場開 きオープニングセレ モニー	初心者から上級者まで楽しめるスキー場がオープン。 ●大鰐温泉スキー場管理事務所 ☎49-1023	
	10月下旬 ～ 11月上旬 猿賀公園紅葉まつり	紅葉が見頃を迎える猿賀公園で期間中に様々なイベントを行います。 ●一般社団法人平川市観光協会 ☎40-2231	[問合せ] 津軽広域連合 総務課 総務企画係 ☎31-1201			

有料広告

60歳からの助だち人生

＊青森労働局委託事業・高齢者活躍人材確保育成事業  
(公益社団法人青森県シルバー人材センター連合会)

わたしの働き方改革

お仕事の一例や  
会員さんの声はこちらから

公益社団法人 平川市シルバー人材センター

平川市新館野木和20-1  
平賀農村環境改善センター内

☎0172-44-7318





## 検診のおしらせ

申・問 子育て健康課 健康推進係

## 集団検診

実施日	場所
11月19日(日)	葛川支所

※集団検診を追加募集します。詳しくは15ページをご覧ください。

## 婦人科検診(個別)

子宮頸がん検診(20歳以上の女性) 内診など  
乳がん検診(40歳以上の女性) マンモグラフィ  
※指定医療機関で受診できます。受診するためには子育て健康課が発行する「平川市がん検診受診対象者証明書」が必要です。



## けんこう教室

問 高齢介護課 地域包括支援係

対象 65歳以上

## 介護予防教室

開催時間については、各在宅介護支援センターへお問い合わせください。

場所	11月実施日	申込先
ひらかわドリームアリーナ	9日(木) 16日(木)	緑青園在宅介護支援センター ☎44-6116
館田地区農業推進拠点施設	①1日(水) 15日(水) ②8日(水) 22日(水)	三笠在宅介護支援センター ☎44-8877
特別養護老人ホームさわやか園	7日(火) 21日(火)	在宅介護支援センターさわやか園 ☎43-5432
尾上地域福祉センター	14日(火) 28日(火)	尾上在宅介護支援センター ☎57-5351
碓ヶ関地域福祉センター	7日(火) 21日(火)	碓ヶ関在宅介護支援センター ☎45-2182

## 体力アップ教室

時 14:00～15:00

11月実施日	場所・申込先
7日(火) 14日(火) 21日(火)	場 ひらかわドリームアリーナ 申 ひらかわドーム ☎43-0660
1日(水) 8日(水) 15日(水)	B&G尾上体育館 ☎57-4633

## 母子のおしらせ

申・問 子育て健康課

ひらかわ子育て  
応援アプリ  
を是非ご利用  
ください

場所 平川市役所第2庁舎(旧平川市健康センター)  
※11月1日に開催する「ぶれmamaのお産教室」は平賀農村環境改善センターで実施します。

## 乳幼児健康診査

- 4か月 令和5年7月生/11月21日(火)/12:10～12:30
- 1歳 令和4年11月生/11月15日(水)/12:10～12:30
- 1歳6か月 令和4年4月生/11月22日(水)  
12:20～12:40
- 3歳 令和2年4月生/11月10日(金)/11:50～12:20

## すくすく広場 ※要予約

日時 11月16日(木) 10:00～11:30

## 産前産後ケア ※要予約 1回500円

日時 11月7日(火)・20日(月)・28日(火) ※1日4人限定  
①10:00 ②11:00 ③13:00 ④14:00

## ぶれmamaのお産教室 ※要予約

日時 11月1日(水) 10:00～11:30

場所 平賀農村環境改善センター

## 母子健康手帳の交付 ※事前に電話連絡をお願いします

交付時に面談を実施し、助産師より健診などの説明や相談を行っています。

※「出産応援金」の申請手続きも行います。

場所 子育て健康課 時 8:15～17:00

## 相談・サロン・その他

## 傾聴サロン

日時 11月15日(水)13:00～15:00 ※時間内に随時

場所 本庁舎1階ひらかわぶれいすアヴェッサ

申・問 子育て健康課 健康推進係

## 精神障がい者家族会「とんぼの会」

日時 11月14日(火)10:00～12:00

場所 本庁舎1階ひらかわぶれいすアヴェッサ

申・問 福祉課 障がい支援係

## 認知症の人と家族のつどい in 弘前

日時 11月18日(土) 13:30～15:30

場所 弘前市社会福祉センター2階

申・問 (公社)認知症の人と家族の会 青森県支部  
弘前地域世話人 東谷 ☎33-8861(職場)

## こころの相談日

日時 11月8日(水) 13:30～15:30(1回2件まで)

※要予約(1週間前締切) 場所 本庁舎内相談室(2階10番窓口で受付) 申・問 子育て健康課 健康推進係

## 弘前保健所からのおしらせ

～各種相談・検査日程(予約制)～

申・問 弘前保健所 ☎33-8521

- ウイルス性肝炎検査 11月1日(水)10:30～11:30
- 精神保健福祉相談 11月17日(金)13:00～14:00
- エイズ相談(即日検査) 11月15日(水)17:00～18:30 エイズ相談専用電話 ☎38-2389

## こんにちは赤ちゃん

		保護者		
柏木町	楓果 <small>ふうか</small>	ちゃん	後藤	章一
柏木町	千歳 <small>ちとせ</small>	ちゃん	三浦	允人
大坊	響 <small>おと</small>	ちゃん	齋藤	龍
大光寺	結月 <small>ゆづき</small>	ちゃん	鎌田	俊平
館田	心愛 <small>ここあ</small>	ちゃん	古川	博満
本町	捺喜 <small>なつき</small>	くん	今井	元昭
本町	夢空 <small>ゆめあ</small>	ちゃん	福士	雄大
新館	咲 <small>さき</small>	ちゃん	吉村	泰輝
町居	琉葵 <small>るき</small>	ちゃん	葛西	友之
李平	夕愛 <small>ゆあ</small>	ちゃん	佐藤	俊

## お悔やみ申し上げます

岩館	中畑	千代枝	72	光城	佐藤	夕キ	92
柏木町	吹田	千代子	97	光城	須藤	昭夫	88
大坊	古川	初夫	89	新屋町	佐藤	リチ	87
杉館	工藤	泰弘	94	猿賀	工藤	禮子	84
杉館	相馬	セツ	83	中佐渡	小田桐	美保子	81
館山	今井	實	91	新山	古川	まつ	101
本町	原田	京子	92	碓ヶ関	岩崎	義宏	75
本町	福士	弘子	76	碓ヶ関	花岡	範子	69
沖館	田中	究明	60	碓ヶ関	山田	直喜	72
沖館	田中	義弘	85	古懸	木村	久江	89
沖館	福士	愛子	103	久吉	石村	憲昭	83
唐竹	工藤	サツエ	91	久吉	岸	まる	82

## 結婚おめでとう

♡	金屋	)	佐藤	拓真
	ラオス	)	ドゥアンディー、	テンモー
♡	八戸市	)	樋口	将宏
	碓ヶ関	)	橋野	彩花

## 夜間・休日納税窓口

### ■10月の開設日■

- 【夜間】10月27日(金)  
17:00～19:00
- 【休日】10月29日(日)  
8:30～17:00

●場所/税務課 収納係

## 【お詫びと訂正】

広報9月号P7「市内の話題」において、苗生松みどり会の会長名を「今井会長」としておりましたが、「葛西会長」の誤りでした。お詫びして訂正いたします。

## 人のうごき/事故件数

### 9月末現在の人口と世帯数

※( )は前月比。

人口…29,781人 (-24)

世帯数…12,316世帯 (+0)

女性…15,738人

男性…14,043人

転入…42人 転出…45人

### 9月の交通事故件数

交通事故…5件

(負傷者7人、死者1人)

### 9月の出動件数

火災出動…1件

救助出動…1件

救急出動…121件

その他…3件

## 夜間・休日市民課窓口

場 所	毎週月曜日 (17:00～19:00)	毎週木曜日 (17:00～19:00)	毎月第2土曜日 (8:15～12:00)
本庁舎市民課	○	○	○
尾上総合支所	—	○(第4週のみ)	○
碓ヶ関総合支所	—	—	○

※パスポート関連、住民異動届(各種届出、転入・転出など)の業務は取扱いたしませんので、ご注意ください。

※11月2日(日)は、システムメンテナンスのため開設いたしません。

## 平川市LINE公式アカウントはじめました!

平川市LINE公式アカウントを友だちに追加すると防災、イベントなどの情報を受け取ることができるほか、各種証明書の申請やごみの分別方法の検索、学校給食の献立確認などの機能を利用できます!

### 友だち追加方法

- 1 LINEアプリを開く
- 2 画面左下の「ホーム」を押します
- 3 画面右上の「+」を押します
- 4 QRコードを押します
- 5 QRコードをカメラで読み取り、リンク先を開いて「追加」を押します

友だち追加してね!



## 広報ひらかわ No.214 2023年10月15日発行

発行 平川市  
編集 総務部政策推進課広報広聴係

〒036-0104  
青森県平川市柏木町藤山25番地6  
TEL 0172-44-1111 (代表)  
FAX 0172-44-8619  
HP <https://www.city.hirakawa.lg.jp/>  
作成部数 11,300部  
印刷経費 1部あたり35円



平川市HP



ユニバーサルデザイン(UD)の考え方に基づき、より多くの人に見やすく読み間違えにくいデザインの文字を利用しています。

※QRコードは株式会社デンソーウェブの商標登録です。

※広報ひらかわは、市の公共施設や市内コンビニエンスストア、スーパーマーケット、温泉施設、郵便局、銀行にも設置しています。

so CUTE! HAPPY BIRTHDAY!

# 10月で1歳になる 我が家のアイドル

満1歳になるお子さんの保護者の皆さまに案内をお出しし、その中で希望する方のお子さんを掲載しています。掲載を希望する方は、案内に記載されている応募締切までにご応募していただくようお願いいたします。



さやま がく  
佐山 楽くん  
R4年10月3日(町居)  
元気一杯の次男坊! お兄ちゃんと仲良くね☆



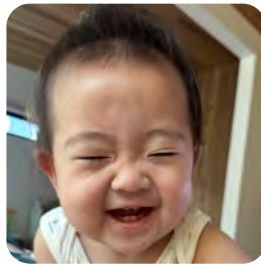
そうま おうく  
相馬 鳳孔くん  
R4年10月3日(杉館)  
お兄ちゃんと仲良く大きくなりますように。



ほんだ いろは  
本田 彩葉ちゃん  
R4年10月6日(館山)  
元気いっぱい末っ子ちゃん。大好き♡



かとう えな  
加藤 愛娜ちゃん  
R4年10月10日(本町)  
I'm me. のびのび育ててね!



かとう れな  
加藤 鈴柎ちゃん  
R4年10月10日(本町)  
賑やか3姉妹! いつも癒しをありがとう。



ながお あすか  
長尾 明日翔ちゃん  
R4年10月13日(館田)  
祝1歳! おいのずるずけ!



さいとう こうよう  
齋藤 洸葉くん  
R4年10月14日(平田森)  
食べるの大好き! 上手! 親バカ製造器な子。



くどう おと  
工藤 桜都くん  
R4年10月18日(広船)  
これからもステキな顔見せてね~♪



なりた あかり  
成田 燈ちゃん  
R4年10月27日(高畑)  
わんぱくちゃん、元気に大きくな~れ!



なかじま あさひ  
中嶋 旭陽くん  
R4年10月28日(柏木町)  
元気いっぱいムチムチ大怪獣!



そうま ゆうり  
相馬 悠李くん  
R4年10月29日(杉館)  
お姉ちゃん大好きっ子♡1歳おめでとう!



あいざわ つき  
相沢 月葵ちゃん  
R4年10月31日(光城)  
甘えっ子お嬢様♡毎日幸せだよありがとう♡

# ひらかわ 紅葉めぐり

## 猿賀公園紅葉まつり

**期間** 10月21日(土)～11月5日(日)

**時間** 10:00～16:00

**場所** 猿賀公園

今年も美しく紅葉する猿賀公園にて「猿賀公園紅葉まつり」を開催します。園内を取り巻く木々は紅葉し、美しい秋の風景を見せます。まつり期間中にはぶらすマルシェや猿賀ルチャーマつりといったイベントが盛りだくさんとなっておりますので、ぜひ猿賀公園へお越しください！

### ○期間中のイベント○

10月21日(土)～10月22日(日)

ぶらすマルシェ in 猿賀公園紅葉まつり

11月3日(金)祝～11月4日(土) 猿賀ルチャーマつり

## ひらかわ紅葉フォトコンテスト

**募集期間** 10月14日(土)～11月10日(金)

**対象場所** 猿賀公園、盛美園、三笠山公園、志賀坊森林公園、白岩森林公園

**応募方法** SNS投稿、メール、郵送 ※詳しくは平川市観光協会のHPまたはSNSをご覧ください。

平川市の紅葉をテーマにした「ひらかわ紅葉フォトコンテスト」を開催！市内には猿賀公園や盛美園といった紅葉スポットがたくさんございますので紅葉狩りを楽しみながら平川市を巡ってみませんか？

## 碓ヶ関紅葉と収穫祭

**期間** 10月29日(日) ※雨天決行

**時間** 10:00～15:00

**場所** 道の駅いかりがせき 津軽関の庄  
(平川市碓ヶ関碓石 13-1)

平川市碓ヶ関地域の秋の味覚を味わえるイベントとなっております。当日は各種りんご地場野菜特売や豚汁、青天の霹靂おにぎりといった秋の味覚が振る舞われます。ぜひ道の駅いかりがせきへお越しください！



[問合せ] (一社)平川市観光協会 ☎40-2231

平川市観光協会では  
他にこんなイベントも！

## ひらかわ蓮の花フォトコンテスト 2023 展示会

平川市観光協会では7月8日～8月31日まで「ひらかわ猿賀の蓮フォトコンテスト2023」を開催しました。たくさんの「猿賀の蓮」の応募があり、その中から選ばれた上位30作品を協会内ロビーにて展示しますので、ぜひご鑑賞ください！

**日時** 10月14日(土)～12月27日(水) 9:00～17:00

**場所** 平川市観光協会ロビー

過去の入賞作品  
「朝曇の中で」

