

広報  
No.174

ひらかわ  
HIRAKAWA



目次 — CONTENTS —

- 2 市民が主役のまちづくりを目指して！  
令和2年度まちづくり懇談会
- 3 令和2年春の叙勲・危険業務従事者叙勲  
～受章者をご紹介します～ 他
- 8 未来のために地域の財産「中山間地域」を守ろう
- 19 令和2年度平川市成人式の実行委員を募集します
- 20 特別編 平川ノスタルジック散歩





市民が主役のまちづくりを目指して！

令和  
2年度

# まちづくり懇談会

みなさんの声をお聞かせください！



市では、よりよい行政サービスを行うため、市民の皆さまの声を聞く「まちづくり懇談会」を開催します。令和2年度から令和4年度までの3年間で市内全地区で実施することとしており、今年度は14か所の集会施設などで開催する予定です。

当日は、市長が各地区の開催場所に出向いて意見を伺います。市民の方であればなたでも参加することができますので、日頃、市政に関して思っていること、気付いたことなど、皆さまの声をお聞かせください。

## 令和2年度まちづくり懇談会日程表

No.	地区名	開催場所	開催日
1	金屋	金屋地区多目的研修施設	7月2日(木)
2	八幡崎	八幡崎地区農業研修センター	7月9日(木)
3	高木	高木会館	7月16日(木)
4	中佐渡・長田	中佐渡集落会館	8月6日(木)
5	新屋町	新屋町会館	8月20日(木)
6	日沼	日沼地区コミュニティ施設	8月27日(木)
7	蒲田・新山	新山ふれあいセンター	9月24日(木)
8	尾上	尾上総合支所	10月1日(木)
9	南田・みなみの	尾上総合支所	10月15日(木)
10	小国	小国コミュニティセンター	10月22日(木)
11	切明・葛川・平六・ 温川・井戸沢・ 大木平・一本木	克雪管理センター	10月29日(木)
12	古懸	古懸地区公民館	11月12日(木)
13	駅前・下町・仲町・ おかりや・上町・ 高田・山の上・三笠・ 川向・いざよい	碓ヶ関公民館	11月26日(木)
14	久吉・湯ノ沢	久吉地区公民館	12月17日(木)

### 昨年度の様子♪

令和元年度（平成31年度）は21か所の集会施設などで開催し、312人の市民の皆さまにご参加いただきました。道路整備や子育てに関する事など、様々な要望・質問、貴重なご意見が寄せられました。



多くの皆さまにご出席いただきました。



まちづくり懇談会に参加することで、疑問や要望を直接市長にお話しすることができます。

※開会時間は18時30分からとなります。

※都合により、開催日時や開催場所が変更となる場合がありますので、ご了承ください。

※会議録は市ホームページで公開するほか、本庁舎、尾上・碓ヶ関総合支所、葛川支所でご覧いただけます。

※新型コロナウイルス感染症予防のため、参加される方はマスクの着用、発熱といった症状の有無などの体調の確認をお願いいたします。

【問合せ】 総務課 広報広聴係 ☎44-1111（内線1353）



# 令和2年 春の叙勲・危険業務従事者叙勲 ～受章者をご紹介します～

## 瑞宝双光章

教育功労

大川 宏紀さん  
大光寺地区 78歳



昭和39年から38年間、小学校の教員を務められ、地域の子どもの教育に尽力されました。

「今回受章したことで、沢山の方からお祝いをいただき大変感謝しております。いろいろなことがたくさんありましたが、先生方や保護者の皆さま、地域の方々に恵まれ、とても楽しい教員生活を送ることができました。教え子たちが訪ねてきて、自分の仕事や家族のことなど、成長した姿を見せてくれるのがなによりうれしいです。今後も教え子たちの成長を見守っていきたいです。」と笑顔で話されました。

## 瑞宝双光章

教育功労

栗林 欣一さん  
岩館地区 80歳



昭和39年に教員としてスタートし、37年間勤められました。その中でも特に思い出深いということで、社会教育の10年間について、熱く話してくださいました。

「社会教育を通して、遊びの心、感動する心の大切さを知りました。以来、“子どもの喜ぶ学校づくりは、まず楽しい職場づくりから”をモットーに学校経営にあたってきました。今回の受章については予想外のこと、自分自身大変驚いていますが、たくさんの方々のご協力があって今の自分がある、ということに深く感謝しています。」と笑顔で話されました。

## 瑞宝单光章

消防功労

樋口 辰美さん  
日沼地区 72歳



「小さいころから消防団員として活躍する父の背中に憧れを抱いていました。」という樋口さん。29歳の時から平成29年3月までの約40年に渡り、消防団員として活動、その内6年間は副団長を務められました。

「尾上地区のりんご倉庫で大きな火災があり、一晩中交代で放水しての消火活動が今でも印象に残っています。今回の受章は同僚や先輩の指導と、地域の方々の協力によるものだと思います。体調を崩してしまいOBとして手伝えないのが残念です。後輩の皆さんには頑張って地域のために活動してほしいです。」と話されました。

## 瑞宝单光章

消防功労

工藤 義昭さん  
新屋町地区 68歳



昭和45年から42年間の長きにわたり、平賀・尾上地区消防事務組合の消防吏員として、地域住民の生命・身体・財産を災害から守るため、消防活動に従事されました。

今回の受章について「先輩の指導、同僚や部下の協力、そして家族に感謝したいです。仲間と家族がいなければここまでやってこれなかった。これからも地域の安全安心を守るため町会活動に力をいれていくとともに、地域の方や仲間との交流をさらに深めていきたいです。」と話されました。

## 平川 ノスタルジック 散歩 vol. 6

今年も旬の山菜が美味しい季節がやってきました。山菜採りに行かれるという方も多いのではないのでしょうか。子どもの頃の記憶で、たけのこやみずの皮むきを手伝っていたことを思い出します。美味しい山菜料理を食べるためには、皮むきやあく抜きといった多くの手間暇が必要であることを、手伝いを通して学んでいました。



今回は、裏表紙に特別編があります！

#たけのこ #みず #うど #山菜料理



## 国民健康保険税のおしらせ



### ●国民健康保険税とは？

皆さんが病気やケガをした時の医療費をはじめ、出産育児一時金、葬祭費などの給付の費用として活用されます。1年間の国民健康保険税は、①医療給付費分②後期高齢者支援金分③介護納付金分を合計した金額です。①～③それぞれの税額は次の表から計算します。

### ●令和2年度の国民健康保険税率が決定しました

国の税制改正により、①医療給付費分と③介護納付金分の課税限度額が次のとおり引き上げられます。

	課税対象	①医療給付費分	②後期高齢者支援金分	③介護納付金分
(a) 所得割	令和元年（平成31年）中の所得の課税対象額に対して	8.20%	2.75%	2.60%
(b) 資産割	令和2年度固定資産税のうち、土地・家屋にかかわる部分の額に対して	18.50%	7.00%	5.70%
(c) 均等割	被保険者1人あたり	23,800円	6,600円	9,000円
(d) 平等割	1世帯あたり	27,800円	10,000円	8,400円
課税限度額（増減）	①～③それぞれで、(a)～(d)の合計金額は課税限度額を上限とします	<b>630,000円</b> <b>(+20,000円)</b>	190,000円	<b>170,000円</b> <b>(+10,000円)</b>

### ●国民健康保険税の軽減対象世帯が拡大されます

国民健康保険税は、世帯の所得額に応じて、均等割額と平等割額が軽減されます。この軽減の基準が改正され、5割軽減と2割軽減の対象世帯が拡大されます。

軽減割合	世帯の所得額（年額）	
	令和元年度（変更前）	令和2年度（変更後）
7割	33万円以下	33万円以下（改正なし）
5割	33万円 + (被保険者数) × 28万円 以下	33万円 + (被保険者数) × <b>28.5万円</b> 以下
2割	33万円 + (被保険者数) × 51万円 以下	33万円 + (被保険者数) × <b>52万円</b> 以下

※医療給付費分、後期高齢者支援金分、介護納付金分とも同じ軽減割合になります。

いつまでも元気でいるために

受けよう  
特定健診 !!



特定健診は、生活習慣病の原因となるメタボリックシンドロームを予防・早期発見することを目的とする健診です。市では基本的な健診項目に6項目追加し、より充実した内容として実施しています。“自分の健康を守るため”年に一回は特定健診を受診しましょう！

追加  
6項目

総コレステロール検査・クレアチニン検査  
尿潜血・尿酸検査・心電図検査・貧血検査

#### ① 平川市の特定健診対象者

市国保に加入されている30～74歳の方

- ※40歳以上の方はがん検診も同時に受診できます。がん検診の種類などについてはお問合せください。
- ※社会保険の被扶養者の方も受診できます。料金などについてはお問合せください。



## TOPICS 02

## 後期高齢者医療保険料のおしらせ

## ●保険料が引き上げられます

医療費の増加や現役世代人口の減少が見込まれることに伴い、令和2年4月から後期高齢者医療保険料が次のとおり引き上げられることになりました。納めていただく保険料は、公費や現役世代からの支援金とあわせて、後期高齢者医療制度運営のための大切な財源となります。

被保険者の皆さまにはご負担をおかけしますが、ご理解をお願いします。



	令和元年度 (変更前)	令和2年度 (変更後(増減))
均等割額 (被保険者が全員納める額)	40,514円	44,400円 (+3,886円)
所得割率 (所得に応じて納める率)	7.41%	8.30% (+0.89%)
賦課限度額 (1年間の上限額)	62万円	64万円 (+20,000円)

## 【保険料の計算方法】

$$\begin{array}{l} \text{均等割額} \\ \dots 44,400\text{円} \end{array} + \begin{array}{l} \text{所得割額} \\ \dots \text{基礎控除後の所得} \times 8.30\% \end{array} = \begin{array}{l} \text{年間保険料} \\ \dots \times 100\text{円未満は} \\ \text{切り捨て} \end{array}$$

※基礎控除後の所得とは、前年の総所得金額などから基礎控除額(33万円)を差し引いた額です。

## ●所得が低い方の保険料の軽減割合が変更になりました

同一世帯内の被保険者と世帯主の所得額の合計に応じて、均等割額が軽減されますが、次のとおり変更になりました。

令和元年度 (変更前)		令和2年度 (変更後)	
軽減割合	世帯の所得額の合計	軽減割合	世帯の所得額の合計
8.5割	33万円以下	7.75割	33万円以下
8割	33万円以下かつ被保険者全員が所得0円の場合 (ただし公的年金控除額は80万円として計算)	7割	33万円以下かつ被保険者全員が所得0円の場合 (ただし公的年金控除額は80万円として計算)
5割	33万円+(被保険者数)×28万円以下	5割	33万円+(被保険者数)×28.5万円以下
2割	33万円+(被保険者数)×51万円以下	2割	33万円+(被保険者数)×52万円以下

## ●加入日の前日まで社会保険の被扶養者であった方の軽減

後期高齢者医療制度へ加入する前日まで、ご家族の社会保険(会社の健康保険や共済組合など)の被扶養者だった方は、所得割額の負担が免除されるほか、加入してから2年間は均等割額が5割軽減されます。さらに、世帯の所得が低い場合は、均等割額の軽減(7.75割、7割)が受けられます。

[問合せ] ▷国保年金課 国保係 ☎44-1111 (内線 1251) ▷青森県後期高齢者医療広域連合 ☎017-721-3821

## ② 受診方法

各集会所などで行う集団検診と各医療機関で行う個別検診があります。受診を希望する方は各申込先にお申込みください。

## 集団検診

特定健診・がん検診：無料

[申込先] 子育て健康課 健康推進係

※40歳未満の方は特定健診のみ受診できます。

※健診の日時、場所は、広報ひらかわ「健康ひろば」のページに毎月掲載しています。

## 個別検診

特定健診：無料

がん検診：平川診療所、碓ヶ関診療所で受診する場合は無料。その他の医療機関で受診する場合は一部負担があります。

[申込先] 受診を希望する医療機関

※受診できる医療機関については、対象者に一覧を送付していますのでご確認ください。

[問合せ] 子育て健康課 健康推進係 ☎44-1111 (内線 1147)



## TOPICS 03

## ひとり親家庭など就業支援講習会 あなたの「やってみたい」を応援します！

ひとり親家庭の親または子、寡婦、寡夫の就業を支援するため、次のとおり講習会が開催されます。

- 募集期間／7月10日(金)～8月7日(金)
- 受講料／無料(教材費、各種試験などの受験料は本人負担)※受講を途中で取りやめる場合、受講料は本人負担です。
- 申込方法／所定の申込書にて ※写真添付(4×3cm)が必要です。申込書は子育て健康課子ども支援係の窓口にあります。

## パソコン講習会(個別指導)

- ▶内容／全34時間(講習30時間・セミナーなど4時間程度)
  - ①パソコン講習(ワード、エクセル、パワーポイント他)
    - ・受講生の希望やレベルに合わせた内容
    - ・検定試験は講習会終了後、希望する科目の選択により受験
  - ②就活応援セミナー(開講日)
  - ③ひとり親家庭生活支援懇話会(閉講日)



- ▶期間／9月11日(金)～12月11日(金)
- ▶時間／10:00～20:00の間で各受講生とスクールとの調整により決定。
- ▶会場／株式会社JOY(弘前市大字新寺町39-9) ▶対象／ひとり親家庭の親または子、寡婦、寡夫
- ▶定員／11人

## 調剤薬局事務講習会

- ▶内容／全24時間(12回)
  - ①調剤薬局事務講習(21時間)
  - ②就活応援セミナー(開講日)
  - ③支援制度セミナー・ひとり親家庭生活支援懇話会(閉講日)
- ▶期間／9月15日(火)～10月22日(木)までの毎週火曜日・木曜日
- ▶時間／18:30～20:30
- ▶会場／ニチイ学館弘前教室(弘前市大字表町2-11アプリーズ4階)
- ▶対象／ひとり親家庭の親または子、寡婦、寡夫
- ▶定員／10人



## 調理師試験準備講習会

- ▶内容／令和2年度調理師試験の受験対策
- ▶期間／9月10日(木)・11日(金) ▶時間／9:30～16:30
- ▶会場／弘前市民会館(弘前市大字下白銀町1-6)
- ▶対象／ひとり親家庭の親または子、寡婦または寡夫で令和2年度調理師試験の受験申込みをされた方
- ▶定員／4人



## 介護職員初任者研修

- ▶内容／①介護職員初任者研修(平日日中の16回程度のスクーリング、自宅学習、レポート提出)
  - ②支援制度セミナー・ひとり親家庭生活支援懇話会(必須)
- ▶期間／9月17日(木)～12月17日(木)の間の月曜日・木曜日
- ▶会場／ニチイ学館弘前教室(弘前市表町2-11アプリーズ4階)
- ▶対象／ひとり親家庭の親や子、寡婦、寡夫 ▶定員／6人



[申込み・問合せ] 受講にあたり託児が必要な場合はご相談ください。

▷子育て健康課 子ども支援係 ☎44-1111(内線1151)▷(公財)青森県母子寡婦福祉連合会 ☎017-735-4152



## TOPICS 04

## 花壇コンクールに参加しよう！

花は人の心にやすらぎを与え、まちを明るくいろどります。地域や学校での環境美化への取り組みを推進するため、花壇コンクールを実施します。

- 対象／団体（町会、自治公民館、婦人会、老人クラブ、子ども会など）、市内小・中学校
- 審査時期／8月中旬予定
- 申込方法／平賀公民館（文化センター内）に備え付けの申込書に必要事項を記入のうえ、6月26日（金）までにお申し込みください。

## ☆令和元年度審査結果

- ・最優秀賞／新屋町町会
- ・優秀賞／石郷町会、向陽公民館、ライフネットだいこうじ
- ・奨励賞／荒田自治公民館ほか15団体



令和元年度最優秀作品



平成30年度最優秀作品

[申込み・問合せ] 平賀公民館（文化センター内） ☎44-1221 FAX 44-8780

## TOPICS 05

## 耐震住宅への建替えて最大83万8,000円を支援します!!

市では、住宅の地震に対する安全性の向上を図るために、「平川市木造住宅耐震リフォーム促進支援事業」を実施しています。住宅の建替えやリフォームを考えている方は、要件をご確認のうえお申し込みください。

- 補助金額／建替え工事または耐震改修工事の耐震化にかかる費用の23%相当額で最大83万8,000円
- 対象者／市内に住宅を所有し、その住宅に居住している人で、市税を滞納していない方
- 対象住宅／昭和56年5月以前に建てられた木造一戸建て住宅で、耐震診断により評点が1.0未満と診断されたもの
- 対象工事／既存住宅と同じ敷地内で行う建替え工事または耐震化のために補強を行う改修工事
- 募集件数／5件（先着順）
- 申込期限／10月30日（金）
- 必要書類
  - ①申込書
  - ②本人確認ができる書類（運転免許証など）
  - ③耐震診断結果報告書の写し
  - ④青森県木造住宅耐震補強シート（耐震改修工事のみ）
  - ⑤市税の納税証明書
  - ⑥工事見積書（耐震化にかかる費用がわかるもの）
  - ⑦工事概要がわかる図面（案内図、配置図、平面図など）
  - ⑧その他の書類
- その他／この事業を利用するには、対象となる住宅の耐震診断を行っていない必要があります。耐震診断についても、自己負担額1万1,000円で行える事業を実施していますので、お問い合わせください。



[問合せ] 施設建築課 施設建築第1係 ☎44-1111（内線2233）



# 未来のために 地域の財産「中山間地域」を守ろう

## 中山間地域等直接支払制度とは

平地に比べて傾斜地が多いなど農業生産条件が不利な農地について、集落などが維持・管理していく協定をつくり、これに従って5年以上継続して農業生産活動などの作業が実施されることを条件に交付金が集落などに支払われる国の制度です。支払われた交付金は、共同で行う農業生産活動費や農地の耕作者への支払などに使用されます。

令和元年度 中山間地域等直接支払制度 交付対象面積・交付金交付状況

協定締結 集 落	協定参加 農業者数 (人)	交付対象農用地面積 (㎡)				交付金 (千円)			
		田		畑		うち集落共 同取組活動 充 当 額	うち農業者 への個人 配 当 額		
		急傾斜 面 積	緩傾斜 面 積	急傾斜 面 積	緩傾斜 面 積				
唐竹	157	2,203,128	104,785	0	2,095,492	2,851	29,529	16,495	13,034
沖館	125	997,802	2,248	61,051	929,716	4,787	11,244	5,679	5,565
新館	70	333,237	0	22,592	302,567	8,078	2,951	1,478	1,473
広船	149	2,150,631	0	76,343	2,066,499	7,789	24,403	12,202	12,201
切明	18	134,346	134,346	0	0	0	2,821	1,165	1,656
小国	51	433,104	429,822	0	0	3,282	9,038	3,615	5,423
井戸沢	29	262,638	60,560	202,078	0	0	2,888	1,122	1,766
大木平	17	307,837	0	0	0	307,837	1,077	754	323
尾崎	217	1,575,138	0	719,466	743,460	112,212	14,698	7,349	7,349
新屋	150	671,105	2,465	275,925	386,627	6,088	6,727	3,364	3,363
町居	159	788,013	0	164,914	616,977	6,122	8,436	4,360	4,076
高畑	17	48,787	0	48,787	0	0	390	204	186
金屋	175	701,303	0	0	701,303	0	8,065	5,496	2,569
久吉	21	292,735	0	292,735	0	0	2,342	1,222	1,120
相沢	31	139,561	0	73,163	33,740	32,658	1,088	1,088	0
四戸橋第二	15	81,746	0	0	31,134	50,612	535	535	0
古懸	57	443,486	10,314	218,431	22,497	192,244	2,896	2,095	801
阿原	10	37,092	0	37,092	0	0	237	237	0
合計	1,468	11,601,689	744,540	2,192,577	7,930,012	734,560	129,365	68,460	60,905

交付金の単価：10a 当たり (円)

傾斜区分	田の急傾斜 (1/20 以上)		田の緩傾斜 (1/100 以上)		畑の急傾斜 (15 度以上)		畑の緩傾斜 (8 度以上)	
単価区分	通常	8 割	通常	8 割	通常	8 割	通常	8 割
交付単価	21,000	16,800	8,000	6,400	11,500	9,200	3,500	2,800

※新館、阿原地区のみ 8 割単価

## 令和元年度の取組状況

協定集落数が18集落、参加農業者は1,468人、交付金額は129,365千円でした(表参照)。

【各集落において行われた主な共同取組活動】

- 水路や農道の管理 ●農地管理(法面の点検・補修、病虫害対策など) ●周辺林地の草刈り
- 景観作物の作付(花壇など) ●共同利用機械・施設の整備 ほか



【地域独自の取り組みとして行われた事業】

- 新館→体験学習(米) ●新屋→体験学習(さつまいも) ●沖館・広船・尾崎→ふらん病対策 ●切明→鳥類の餌場確保
- 唐竹・町居→りんご苗木配布 ●小国→農産物加工・販売(直売所) ●金屋→体験観光農園(さくらんぼ) ●古懸→堆肥づくり
- 相沢→河川敷の雑木伐採 ほか

[問合せ] 農林課 農業振興係 ☎44-1111 (内線 2176)

## 新型コロナウイルス感染症に対応しています

●救急搬送時、救急隊から病態（様子や具合）と併せて、最近の行動歴（海外渡航歴、県外移動歴）や新型コロナウイルス感染者との接触、発熱者との接触の状況などを聴取します。

●付き添いの方にはマスクの着用をお願いする場合があります。付き添いの方がマスクを着用していない場合には、医療機関に入ることができない場合があります。

●すべての救急事案に対して、新型コロナウイルス感染症への感染防止対策を行って出動しています。



## ヘリコプターによる訓練が行われます

平川消防署と青森県防災航空隊による合同訓練が行われます。当日はヘリコプターが飛行し、騒音などによりご迷惑をおかけしますが、皆さまのご理解とご協力をお願いいたします。

※一般の方の見学はご遠慮ください。

●日時／ 7月7日(火)、8日(水)  
9:30～12:00

●場所／ 志賀坊森林公園 平川河川敷公園（岩館）



[問合せ] 平川消防署 ☎44-3122

**速報** 平賀交番からのお知らせ

## 山菜採りによる遭難事故が 発生しています！

先日、平川市において山菜採りによる遭難事故が発生しました。場所は白岩森林公園の南側で、道に迷ったことにより2人が遭難しました。黒石警察署管内では、5月15日の時点で2件の遭難事故が発生、3人が遭難しており、昨年を上回るペースとなっています。入山する際には、身近な人に場所・帰宅時間を伝えて、携帯電話・方位磁石を携帯し、無理のない計画を立ててください。また、遭難した場合は110番通報してください。遭難位置がおおむね特定されます。

[問合せ] 黒石警察署 ☎52-2311







# 圏域8市町村クイズ！ 連合だより

※津軽広域連合は、弘前市・黒石市・平川市・藤崎町・板柳町・大鰐町・田舎館村・西目屋村の8市町村により、要介護認定審査・障害支援区分判定審査の他、各種ソフト事業などのさまざまな事務事業を共同で実施する特別地方公共団体です。

今回の“津軽広域連合だより”は、圏域8市町村の情報に注目して、圏域8市町村と、いろいろなものを比べてクイズ形式で紹介します。正解と思う数字を選んでチャレンジしてみてください。

クイズの答えは  
一番下をチェック！



← 津軽広域連合  
HPは  
こちらから！

## Q1 農業について

8市町村でとれたお米の総収穫量は大型旅客機何機分でしょうか？



### ヒント

大型旅客機の重さは、1機300トンとします。



- ①100機 ②200機 ③300機 ④400機

## Q2 地理について

8市町村の合計面積と最も面積が近い地域はどこでしょうか？



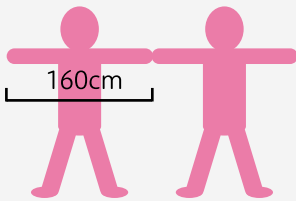
### ヒント

8市町村の合計面積は約1,598km<sup>2</sup>です。

- ①沖縄県 ②香川県  
③東京23区  
④群馬県

## Q3 人口について

8市町村に住む人みんなで手をつないだ距離と、弘前城から直線距離で下の都市を結んだ距離のうち、最も近い都市はどこでしょうか？



### ヒント

両手を広げた人の平均を1人あたり160cmとして計算しています。

(8市町村の人口は令和2年3月末または4月1日現在の各市町村ホームページ掲載情報などを参考に算出しています。)

- ①仙台市(宮城県)  
②福島市(福島県)  
③宇都宮市(栃木県)  
④新宿区(東京都)

## Q4 鉄道について

圏域内を走る私鉄といえば「弘南鉄道」です。弘南鉄道で現在も現役で走っている最も古い電車の製造年はどれでしょうか？

- ①昭和24年(1949年)  
②昭和10年(1935年)  
③大正12年(1923年)  
④明治43年(1910年)



### ヒント

右の写真のうちどちらかが最も古い電車です。



## Answer

Q1→正解は②番/8市町村のお米の総収穫量(令和元年産)は約6万トンです。(出典:農林水産省東北農政局令和元年12月25日公表、農林水産統計東北「令和元年産水稻の市町村別収穫量(東北)」60,000t÷300t=200(機)となります。

Q2→正解は②番/①沖縄県2,281km<sup>2</sup>、②香川県1,877km<sup>2</sup>、③東京23区628km<sup>2</sup>、④群馬県6,362km<sup>2</sup>、※小数点以下四捨五入(出典:国土交通省国土地理院公表「令和2年全国都道府県市区町村別面積調(令和2年1月1日時点)」)

Q3→正解は③番/8市町村合計人口は約27万9千人で、手を伸ばすと直線距離で約446kmの長さになります。※小数点以下四捨五入(8市町村総人口×1.6m÷1,000=446.4km)①仙台市約262km、②福島市約318km、③宇都宮市約452km、④新宿区約551km(距離は都庁または県庁所在地までの概ねの直線距離です。)

Q4→正解は③番/大正12年11月にアメリカで製造された「電気機関車E D333(Q4下の写真)」、弘南鉄道では昭和36年10月から運行されています。

スポーツ協会  
だより

## 親睦チャリティーゴルフ大会

ゴルフ協会では、ゴルフを通じての市民の親睦を深めること、生涯スポーツとしてのゴルフの普及を目的に第6回親睦チャリティーゴルフ大会を開催します。また、チャリティー金を社会福祉協議会へ寄贈しています。ぜひ、皆さまのご参加をお待ちしています。

- 日時/ 7月18日(土) ●場所/びわの平ゴルフ倶楽部
  - 対象/市内在住または勤務のアマチュアゴルフ愛好者
  - 料金/13,000円(ランチ&1ドリンク・参加費込)  
※国体協力金50円(税込)を別途いただきます。
  - 申込期限/ 7月11日(土)
- [問合せ]びわの平ゴルフ倶楽部(三浦・高橋) ☎55-2011

今年も6月由香プロ  
(碓ヶ関出身)も招待  
してイベント・記念撮  
影も開催します!



文化協会  
だより

## 愛唱会ミロ

愛唱会ミロでは、ワンドリンク食事つき・カラオケ歌い放題で、楽しく歌いながら友達づくりをしており、平川市民文化祭では毎年趣向を凝らして参加しています。そのほかボランティア活動として、雑巾づくり、プルタブ集め、年1回の手作りバザーや誕生会も開催しています。

- 会員数/31人
  - 対象/一般の方
  - 活動日時/  
8:00~15:00  
(火曜日を除く)
  - 活動場所/カラオケ喫茶ミロ
  - 会費/  
年会費4,000円
- [問合せ]中里 ミヤ ☎57-4481



観光協会  
だより

## 謎解きは公園の中で

平川市の観光名所である猿賀公園で謎解きに挑戦してみませんか? 1人で挑むもよし! 友達や家族と協力するもよし! 楽しく謎を解きつつ、ちょっとした運動にもなります。ご興味のある方は平川市観光協会まで気軽にお問い合わせください。

- 日時/ 6月14日(日) ~ 11月末ごろ 9:00~15:00
  - 場所/猿賀公園 ●料金/1,000円(税込)
  - 対象/どなたでも参加できます
- ※SNSへの問題や答えの投稿はご遠慮ください。  
[問合せ] (一社)平川市観光協会 ☎40-2231 FAX 40-2232



## 6月は「食育月間」毎月19日は「食育の日」です

～「食べる」ことから、自分たちのふるさとのよさを学びましょう～

市では、毎年6月と11月を食育月間、毎月19日を食育の日として、食育の推進や地産地消の促進に取り組んでいます。今回は6月の「ふるさと産品給食」のメニューをご紹介します。



### メニュー

- ・ほたてご飯
- ・メンチカツ
- ・アスパラの和風サラダ
- ・かぶのみそ汁
- ・牛乳、お米のムース

### み～んなふるさと産品です!

- ごはん・デザート→平川市産のお米「つがるロマン」を使っています。ほたては青森県産です。
- メンチカツ→平川市産のキャベツが入っています。甘みが出て、ふっくら揚がります。
- アスパラ・キャベツ・コーン→青森県産です。
- みそ汁のかぶ・かぶの葉→平川市産です。
- にんじん・ねぎ・麩→青森県産です。



[問合せ] 平川市学校給食センター ☎44-2835





## ■広報ひらかわ6月号掲載の各種イベント・教室などについて

広報ひらかわ6月号に掲載した各種イベント・教室などは、新型コロナウイルスの感染拡大防止の観点から、中止や延期、変更になる場合があります。予めご了承ください。

## ■今後のイベントについて

今後のイベント中止・延期の情報につきましては、市ホームページで随時更新してまいりますので、そちらをご覧ください。



←コチラの  
QRコードから  
ご覧いただけます

HPの掲載イメージ

### ▶ イベント等の中止・延期情報

- ・ [新型コロナウイルス感染拡大防止に伴うイベント等の中止・延期のお知らせ](#)
- ・ [広報ひらかわに掲載した市以外が主催するイベント等の中止について](#)

## 適切な下水道維持管理に ついてのお願い

お知らせ

次のようなものを排水口に流すと下水道管が詰まり、排水不良による悪臭の原因となるだけでなく、下水道処理施設が故障し、生活と環境に悪影響をおよぼす危険性があります。

### 【取扱いに注意が必要なもの】

- 野菜くず・残飯・髪の毛・土砂などの水に溶けにくいもの
- 天ぷら油やサラダ油などの食用廃油
- 水洗便所でのトイレトーパー以外の紙
- 排水基準値を超えた薬品類

これらのものが流れないように以下の工夫をお願いします。

### 【工夫の例】

- 排水口に排水かごや水切りフィルターを取り付ける
- 食用廃油は油凝固剤や新聞紙などを用いてゴミとして捨てる
- 薬品に記載された排水方法に従って排水するなど

また、厨房を設置している飲食店などでは、油を収集する機器（グリーストラップなど）の定期的な清掃を行い、廃油の処分にご協力をお願いします。ご不明な点がございましたら、お気軽にお問い合わせください。

☎ 上下水道課 工務係

## シルバー人材センター 新入会員大募集！

募集

シルバー人材センターでは、市に在住の健康で働く意欲と能力のある60歳以上の方を対象に会員を随時募集しています。毎月説明会を開催していますので、ご希望の方はぜひお越しください。

- ▶ 日時 毎月第3水曜日 10:00～
- ▶ 場所 平賀農村環境改善センター
- ▶ 入会に必要なもの  
ゆうちょ銀行口座、認印、年会費(3,000円)、互助会費(500円)

☎ (公社)平川市シルバー人材センター  
☎44-7318



## 特定計量器（はかり） 定期検査

お知らせ

この検査は計量法に基づき2年に1度実施する法定検査で、計量器（はかり）を取引・証明のために使用している場合は、必ず受けることになっています。

- ▶ 場所・日時  
【碓ヶ関総合支所】  
7月3日(金) 13:00～15:00

## 【尾上地域福祉センター】

- 7月6日(月) 10:30～11:30  
13:00～14:30
- 7月7日(火) 10:30～12:00  
13:00～15:00

## 【葛川支所】

- 7月8日(水) 10:30～12:00

## 【市役所本庁舎前】

- 7月9日(木) 10:30～12:00  
13:00～15:00
- 7月10日(金) 10:30～12:00  
13:00～14:00

☎ 県商工政策課 計量検定グループ  
☎017-739-8555

## 2020年度 国家公務員 「税務職員採用試験」の お知らせ

募集

仙台国税局では、税務のスペシャリストとして活躍するバイタリティーあふれる税務職員を募集しています。国の財政を支える税務職員に、あなたもチャレンジしてみませんか？

### ▶ 受験資格

- ①令和2年4月1日において高校卒業後3年を経過していない方、令和3年3月までに高校を卒業する見込みの方
- ②人事院が①に掲げる者に準ずると認める方

### ▶ 申込期間

6月22日(月)から7月1日(水)まで

### ▶ 申込方法

受験申し込みは下記サイトよりインターネットでお申し込みください。

「国家公務員試験採用情報NAVI」

<https://www.jinji.go.jp/saiyo/saiyo.html>

### ▶ 第1次試験日

令和2年9月6日(日)

☎ 仙台国税局人事第二課試験研修係  
☎022-263-1111 (内線3236)  
人事院東北事務局  
☎022-221-2022



## 定例労働相談会

相談

労働者と事業主との間に生じた労働問題（解雇・賃金引き下げ・長時間労働・パワハラなど）について、青森県労働委員会委員が相談に応じます。

### ▶日時

① 6月21日(日)、7月19日(日)

10:30～12:30

② 7月14日(火)、8月4日(火)

13:30～15:30

▶相談方法 新型コロナウイルスの感染拡大防止のため、当分の間、電話相談により実施します。

▶対象 県内の労働者、事業主

▶相談料 無料

▶利用方法 随時受付(事前予約優先)

☎ 青森県労働委員会事務局

☎017-734-9832

また、定例労働相談会以外にも、電話での労働相談に応じています。

▶相談窓口 あおもり労働相談ダイヤル

☎0120-610-782

▶受付時間 8:30～17:15

※土・日祝、年末年始を除く

## 情報公開・個人情報保護の 開示状況公表

お知らせ

令和2年度の情報公開・個人情報保護制度による開示状況を公表します。

### ▶情報公開制度

請求に応じて市が保有する情報を公開するもの

・開示請求件数・・・9件

(うち部分開示5件、不開示1件)

・審査請求件数・・・2件

### ▶個人情報保護制度

市が保有している個人情報全般についての基本的なルールを定めるとともに、本人からの請求により自己に関する情報の開示や訂正などを求めることができるもの

・書面による開示請求件数・・・4件

(うち不開示4件)

・口頭による開示請求件数・・・2件

☎ 総務課 行政係

## 自動車税種別割の納付は お早めに!

お知らせ

県では、6月上旬に自動車税種別割の納税通知書をお送りしています。今年度の納期限は6月30日(火)です。お早めの納付をお願いします。

### ▶対象者

県内に主な定置場がある自動車の4月1日時点の自動車登録上の所有者（割賦販売などで自動車販売店が所有権を留保している場合は、自動車の使用者）

### ▶主な納付場所

全国の主なコンビニエンスストア、MMK設置店、県内の金融機関、東北地方の郵便局

※納期限を過ぎた場合は、コンビニエンスストアで取り扱いできない場合があります。

※口座振替の申し込みをされた方は、納期限の日が振替日となります。

※インターネット上の専用サイト「Yahoo! 公金支払い」から、クレジットカードで納付することができます。(手数料300円(税別))

### ▶その他

・納税通知書には納付後に納税証明書となる用紙が添付されています。自動車の継続検査(車検)の際に使用できますので、大切に保管してください。

・東日本大震災により滅失、または損壊した自動車の代替取得自動車については、自動車税(環境性能割、種別割)が非課税となる場合があります。

・新型コロナウイルス感染症の影響で納税にお困りの方は、徴収の猶予を受ける制度があります。

☎ 中津地域県民局県税部 納税管理課

☎32-4341 (直通)

☎32-1131 (内線233)



## 「先端設備等導入計画」の 策定を専門家が サポートします

募集

県では、生産性向上特別措置法に基づく「先端設備等導入計画」の策定を検討している中小企業に対して、高度な知識・ノウハウを持つ専門家を派遣し、AI・IoTなどを活用した先端設備などの導入を促進し、生産性向上を支援しています。

専門家派遣の活用を検討される方はぜひお問い合わせ・お申し込みください。

### ▶申込期限

令和3年3月31日(水)まで(予算がなくなり次第終了)

▶募集件数 10事業者

▶派遣回数 原則2回

▶派遣費用 無料

### ▶申込み・☎

青森県地域産業課経営支援グループ

☎017-734-9373

## 東北一斉 B型肝炎訴訟 無料電話相談会

相談

B型肝炎被害対策東北弁護団では、B型肝炎訴訟について、弁護士による無料電話相談を行います(通話料はかかりません)。

### ▶日時

7月11日(土) 10:00～18:00

### ▶対象者

B型肝炎患者またはそのご家族(ご本人が亡くなっている場合は、その相続人)

### ▶相談用電話番号

☎022-224-7622、☎022-224-7623

※予約不要です。電話相談会の当日に直接お電話ください。

☎ B型肝炎被害対策東北弁護団事務局  
(小野寺友宏法律事務所内)

☎0120-76-0152







募集

## 市営住宅の入居者を募集します



- ▶ 団地名 西の平団地 (苗生松下東田41-2)
- ▶ 募集戸数 5戸 (3階:1戸、4階:4戸)
- ▶ 間取り 3DK、エレベーターなし

※ペットを飼うことはできません。

### ▶ 使用料 (家賃)

世帯の合計所得の月額に応じて決定されます (15,600円～32,600円程度)。

※使用料とは別に共益費が必要になります。

### ▶ 申込期間 6月15日(月)～7月14日(火)

※土・日を除く。

### ▶ 受付時間 8:15～17:00

▶ 入居の決定 「平川市営住宅入居者選考委員会」の意見を聞き、市長が決定します。

▶ 入居時期 8月下旬を予定しています。

### ▶ 入居決定後の手続き

- 敷金…使用料の3ヶ月分を入居前に納入していただきます。
- 連帯保証人  
…市内に居住し、独立の生計を営み、かつ、入居申込者と同程度以上の収入を有する方1人が必要になります。



### 【申込資格】

- 現に住宅に困窮していることが明らかな方 (持ち家がないこと)
- 現に同居し、または同居しようとする親族がいる方
- 単身入居は60才以上の方
- 世帯の合計所得が月額158,000円以下の方  
※高齢者、障がい者、子育て世帯 (未就学児童がいる世帯) は214,000円以下。
- 入居者または同居しようとする親族が暴力団員でない方
- 住民税を滞納されていない方

### 【申込方法】

次の書類を施設建築課 (尾上総合支所2階)へ提出してください。※郵送、電子メール、FAXでのお申込みはできません。

- ①市営住宅入居申込書
- ②住民票 (入居予定者全員分、本籍が記載されているもの)
- ③所得課税証明書 (令和2年度分、高校生以下の方を除く全員分)
- ④納税証明書 (平成30～平成31・令和元年度分、課税されている方全員分)
- ⑤住宅の困窮事情報告書
- ⑥誓約書
- ⑦連帯保証人確約書
- ⑧障がい者の場合は、障害者手帳の写し
- ⑨アパートに住んでいる場合はアパートの契約書の写し
- ⑩その他申込者の状況により、必要と思われる書類

※市営住宅入居申込書にマイナンバーを記載し、入居予定者全員分のマイナンバーが確認できるものと窓口に来た方の本人確認書類 (運転免許証など)を併せてご提出いただくと、住民票、所得課税証明書、障害者手帳の写しの提出が不要となります。

※申込書類は市のホームページまたは施設建築課窓口で入手できます。



☎ 施設建築課 施設建築第1係 (内線2234)

有料広告

内科・消化器内科

# 花田医院

平川市尾上栄松286 TEL:0172-57-3528

日本内科学会 総合内科専門医  
日本消化器内視鏡学会 消化器内視鏡専門医 院長 花田 直之

当院では、日本人に多い胃腸のがんの早期発見のため、胃・大腸内視鏡検査を行っております。

地球にやさしい 情報化社会 をめざして

since 1965

TEL 017-761-5303  
FAX 017-761-5313

ACS 株式会社 青森電子計算センター  
〒038-0031 青森市大字三内字丸山393番地270

有料広告



●市公式SNSで旬な話題をリアルタイムで!

広報で掲載しきれない写真やシティブロモーション活動など、日々発信しております。ぜひご覧ください♪

\\いいね!フォローよろしくお願ひします!\\

facebook



twitter



instagram



## 2020年 夏休み国内野外活動 国際交流事業 など

募集

国際青少年研修協会では、夏休み国内野外活動・国際交流事業と国内野外活動実践型英語研修プログラムの参加者を募集しています。

今年の夏休みは楽しい体験をして、たくさんの方の友達をつくりませんか?

### ○小笠原アドベンチャースクール

▶期間 8月14日(金)～8月20日(木)  
6泊7日

▶場所 東京都小笠原村父島

▶定員 30人

▶対象 小学3年生～中学3年生

▶内容

海の自然体験活動、森の自然体験活動、バンガロー生活体験、野外炊飯体験、星空観察 など

▶申込期限 7月17日(金)

### ○イングリッシュキャンプin白馬

(国内野外活動実践型英語研修プログラム)

- ▶期間 8月18日(火)～8月20日(木)  
2泊3日
- ▶場所 長野県白馬村、青木湖
- ▶定員 20人 (最少催行人員10人)
- ▶対象 小学3年生～中学2年生
- ▶申込期限 7月28日(火)

※参加費など詳細についてはお問い合わせください。

〒(公財)国際青少年研修協会 高田

☎03-6417-9721

Eメール info@kskk.or.jp



## 放送大学 入学生募集のお知らせ

募集

放送大学は、BS放送やインターネットで授業を行う通信制の大学です。「働きながら学んで大学を卒業したい」「学びを楽しみたい」など、様々な目的で幅広い年代の方が学んでいます。放送大学では、ただいま2020年10月入学生を募集しています。詳しい資料を無料でお送りしますので、お気軽にお問い合わせください。

▶出願期限 9月15日(火)

※インターネットでも受け付けています。  
<https://www.ouj.ac.jp>

〒・放送大学青森学習センター  
(弘前大学コラボ弘大7階)

☎38-0500

・八戸サテライトペース

(ユートリー4階) ☎0178-70-1663



## 国民年金通信



保険料の納付が困難なときは・・・

### 国民年金保険料免除・納付猶予制度

「仕事を辞めた」など経済的な理由で保険料の納付が困難なときには、申請により保険料の納付が免除または猶予される制度があります。

保険料を未納のままにしておくとならば、障害や死亡といった不慮の事態が発生したときに、障害基礎年金や遺族基礎年金が受けられない場合がありますので、ぜひ本制度をご活用ください。

■受付開始/7月1日(水)～

■申請対象期間/令和2年7月分～令和3年6月分

※過去の期間分についても2年1か月前の月分までさかのぼって申請することができます。

◎ご注意ください

※免除または納付猶予された場合、受け取る年金額は定額を納めている方より少なくなります。ただし、年金受給資格が確保できます。ただし、一部免除の場合は、免除された後の保険料を納付しないとその期間は未納期間となり、年金受給資格を確保できなくなる場合もありますのでご注意ください。  
※10年以内であれば追納制度により年金額を増やすことができます。

### 産前産後の保険料が 免除されます!

第1号被保険者が出産する場合には、出産予定月の前月から出産予定月の翌々月までの保険料の納付が、届け出をすることにより全額免除されます。

また、免除された期間は保険料納付済みとみなされます。そのため、保険料を納付済みの方も、他の免除を受けている方や納付猶予中の方も届け出した方が有利になります。ぜひご活用ください。

※平成31年2月以降に出産された方もさかのぼって申請することができます。



[問合せ] 弘前年金事務所 ☎27-1339、国保年金課 年金係 ☎44-1111 (内線1255)



## ■開催中止のお知らせ■

新型コロナウイルス感染拡大防止のため、当面の間次のとおり検診・教室の開催を見送らせていただきます。開催時期については、広報などで改めてお知らせします。

※婦人科検診については、集団検診の後半の日程にお申込みいただくか、個別検診をご利用ください。  
 ※6月号で開催のお知らせをした教室についても、新型コロナウイルスの状況によっては中止になる場合がありますのでご了承ください。

中止になる検診・教室

- 婦人科検診(集団)
- 介護予防教室
- 体力アップ運動教室
- すくすく広場
- 乳幼児健康診査
- (1歳児健診・1歳6か月児健診・3歳児健診)

## 検診のお知らせ

問 子育て健康課 健康推進係

### 集団検診

- 特定健診
- 後期高齢者健康診査
- 生活保護受給者健康診査
- 各種がん検診
- 肝炎ウイルス検査

※お申し込みは各検診の10日前までをお願いします。  
 7月～9月の実施分は定員に達したため、受付を終了しました。受診を希望される方は12月6日以降の日程にお申込みください。

※検査の内容により対象者が異なります。

実施日	場 所
7月5日(日)	健康センター
7月27日(月)	健康センター
7月31日(金)	新山地区担い手センター

時 6:45～8:00 (医師診察時間 7:00～)

- 持 健康保険証 総合受診票  
特定または後期高齢者健診受診券

### 婦人科検診

市では、保険証に関係なく、2年に1回、無料で婦人科検診を受けることができます。

- 子宮頸がん検診(20歳以上の女性) / 内診など
- 乳がん検診(40歳以上の女性) / マンモグラフィ(乳房X線写真)

※令和2年3月31日までに20歳、40歳になる方も対象となります。

※受診するには、「平川市がん検診受診対象者証明書」が必要となります。子育て健康課で随時、証明書発行を受け付けています。

※医療機関によっては受け入れていない場合がありますので、詳細については各医療機関にお問い合わせください。

## 弘前保健所からのお知らせ

～各種相談・検査日程～

申・問

弘前保健所 ☎33-8521

●ウイルス性肝炎検査/7月1日(水) 10:30～11:30 ●エイズ相談(即日検査・予約制)/7月1日(水)13:00～14:00、7月15日(水) 17:00～18:30※エイズ相談専用電話 ☎38-2389 ●精神保健福祉相談(予約制)/7月17日(金) 13:00～14:00 [相談・検査をお考えの方は、弘前保健所までお問い合わせ、お申し込みください。]

## 市公式 SNS はもうご覧になっていますか？

広報広聴係では、市の知名度向上・魅力発信の為、日々プロモーション活動を行っています。SNSでは、より旬な情報や楽しい話題を随時発信していますので、SNSをご利用の方は、ぜひご覧ください。

担当の励みにもなりますので、フォロー、いいね!、シェアをよろしくお願いいたします。



[問合せ] 総務課 広報広聴係 ☎44-1111 (内線 1353)



Twitter ツイッター

アカウント名 @promo\_Hirakawa



Instagram インスタグラム

アカウント名 @nostalgic.city.hirakawa



Facebook フェイスブック

アカウント名 @nostalgic.city.hirakawa

## 母子のおしらせ 問 子育て世代包括支援センター（子育て健康課内）▷母子保健係、子育て世代包括支援係

子育て世代包括支援センターとは… 妊娠期から子育て期まで、子育て世代の身近な相談窓口として、子どもを産み育てることを楽しいと実感できるようお手伝いします。

**乳幼児健康診査** [4か月児健診] 対 令和2年3月生まれ 日時 7月21日(火) 12:20～12:40 場 健康センター  
持 母子健康手帳 バスタオル 健康診査問診票

**母乳ケア** 対 妊産婦の方で母乳育児を希望する方 場 健康センター 日 7月7日(火)・7月20日(月)・8月4日(火)  
料 1回500円 時 ①10:00 ②11:00 ③13:00 ④14:00 要予約 ※各日・前日締切。 ※1日4人限定。  
持 母子健康手帳 フェイスタオル2枚

**ふれmamaのお産教室** 対 妊婦さん 場 健康センター 日時 7月9日(休) 10:00～11:30 要予約 ※前日締切。  
持 バスタオル2枚 フェイスタオル1枚 母子健康手帳

**産後mamaの子育て教室** 対 生後3か月までの赤ちゃんがいる産婦さん 場 健康センター 日 7月30日(休)  
13:30～15:30 要予約 ※前日締切。 持 バスタオル2枚 フェイスタオル1枚 母子健康手帳

### 母子健康手帳の交付

母子健康手帳交付時に、助産師より妊娠中の過ごし方、妊婦健診などの説明や相談を行っております。

場 健康センター 時 8:15～17:00

持 妊娠届出書（医療機関から発行） 妊婦連絡票（県内の医療機関を受診した方のみ）  
保険証（国保の場合のみ） 個人番号カードまたは通知カードと本人確認書類（運転免許証など）  
※母子健康手帳の交付は、健康センターのみで行っております。

※妊婦以外の方が来所される場合は、委任状が必要になりますので、ご連絡ください。



## 相談・サロン・その他

**傾聴サロン** ところが軽くなるおしゃべりサロンです。誰かとゆっくり話がしたい、悩みを聴いてほしいなど、あなたは誰かに聴いてほしいことはありませんか？秘密は厳守します。どなたでも気軽にお越しください。養成講座で研修を積んだ傾聴ボランティアがあなたのお話をお聴きします。 日時 7月1日(水) 13:00～15:00 ※時間内に随時。

場 健康センターふれあい交流室 申・問 子育て健康課 健康推進係

**とんぼの会** 精神疾患を抱える方の家族が自由に話し合い、学習しながら交流を深められる家族会を開催しております。 日・内 7月14日(火) 定例会 時 10:00～12:00 ※定例会は毎月第2火曜日に予定。 場 健康センター相談室③  
※日程・場所などが変更となる場合もありますので事前にお問い合わせください。 問 福祉課 障がい支援係

**困りごと相談** 最近食欲の低下やよく眠れない方、消費者金融からの借金にお悩みの方、親子関係でお悩みの方、振り込み詐欺や架空請求の被害でお困りの方など、司法書士、精神保健福祉士があらゆる相談に応じます。

日時 8月19日(水) 18:00～19:20 要予約 ※1週間前締切。 場 健康センター相談室③ 申・問 子育て健康課 健康推進係

**こころの相談日** 気持ちがおちこみ回復しない、悩みごとのせいで食欲がない、眠れないなど、こころの問題について精神保健福祉士がお話をうかがいます。こころの病気で治療していない方、初回相談者を優先します。相談料は無料です。 要予約 ※1週間前締切。 日時 7月8日(水)13:30～15:30（1回2件まで） 問 子育て健康課 健康推進係

### スマートフォンアプリやパソコンで手軽に広報紙が読める！



#### マチイロ

配信日にプッシュ通知が届くため見逃すこともありません。また、「子育て」「イベント」など興味のある分野ごとにホームページの最新情報をチェックすることができます。



#### わが街事典

行政情報など生活に役立つ情報を盛り込んだ「平川市暮らしの便利帳」、子育ての基礎知識など父親がイクメンになるためのガイド「平川市父子手帳」も閲覧することができます。



#### マイ広報紙

アプリのダウンロードが不要なため、パソコンでも利用できます！

こちらのQRコードから、平川市だけの記事をまとめたページをご覧ください。



[問合せ] 総務課 広報広聴係 ☎44-1111 (内線 1353)



## こんにちは赤ちゃん

大坊 朱翔<sup>あやと</sup>くん 工藤 嵩之  
 松崎 祥太郎<sup>しょうたろう</sup>くん 三上 耕一  
 唐竹 陽妃<sup>はるひ</sup>ちゃん 桑田 清人  
 原 李桜<sup>りお</sup>ちゃん 佐藤 宣人  
 猿賀 眞利<sup>しんり</sup>くん 小野 一樹  
 新山 紗麗<sup>さら</sup>ちゃん 古川 俊

## お悔やみ申し上げます

高畑 赤平 ナヲ 99	金屋 松田 睦明 84
荒田 古川 明彦 76	南田中 原田 忠藏 82
館山 木村 フサ 87	尾上 長村 あい子 94
本町 相馬 チヤ 98	猿賀 佐々木 幸一 76
沖館 山谷 正子 56	猿賀 松田 良子 64
唐竹 工藤 利彦 95	猿賀 山本 正城 80
唐竹 相馬 キワ 93	八幡崎 白戸 ミチヨ 83
光城 菊池 キク 83	蒲田 古川 ツエ 91
光城 成田 つり 72	碓ヶ関 長内 のり子 78

## 結婚おめでとう

♥ 館田 ) 奈良 浩一  
 弘前市 ) 伊藤 早織  
 ♥ 高木 ) 工藤 一樹  
 高木 ) 中田 麻衣



## 寄附をいただきました

5月1日

(株)楽天野球団  
 (立花陽三代表取締役社長)

楽天イーグルスのキャップ250個を市内小学校の入学祝として、入学祝メッセージカード250枚を市内中学校の入学祝としていただきました。



5月22日

平川市建設協会  
 (八木橋善彦会長)

100万円の寄附金をいただきました。いただいた寄附金は新型コロナウイルスの対策に役立てられます。



5月25日

(株)アピール  
 (今井隆一代表取締役)

(株)光城精工  
 (芳賀克之代表取締役)  
 サージカルマスク各15,000枚が寄贈されました。



## 人のうごき／事故件数

### 5月末現在の人口と世帯数

※( )は前月比。  
 人口…30,864人(−10)  
 世帯数…12,067世帯(+2)  
 女性…16,405人 男性…14,459人  
 転入…34人 転出…29人

### 5月の交通事故件数

交通事故…2件 (負傷者2人、死者0人)

### 月の出動件数

火災出動…2件 救急出動…60件  
 救助出動…2件 その他…11件



夜間・休日納税窓口

■6月の開設日■

【夜間】6月26日(金) 17:00～19:00

【休日】6月28日(日) 8:30～17:00

●場所／税務課 収納係(本庁舎2階)

■ 今月の納期 ■  
 納期限 6月30日(火)

・市県民税／第1期

so CUTE! HAPPY BIRTHDAY!

## 6月で1歳になる 我が家のアイドル

お子さんが満1歳になる保護者の皆さまに案内をお出しし、その中で希望する方のお子さんを掲載しています。掲載をご希望される保護者の方は、案内に記載されている応募締切までにご応募していただくようお願いいたします。



いまい おうか  
今井 逢樺 ちゃん  
R元年6月7日(苗生松)  
甘えん坊で食いしん坊  
な逢樺 元気に育ってね



きたやま しゅい  
北山 獅唯 くん  
R元年6月7日(光城)  
お調子者でいつも家族  
を笑顔にしてくれます



はらた ゆう  
原田 結宇 ちゃん  
R元年6月8日(尾上)  
笑顔がかわいい我が家  
のアイドル☆



たかひ りょうと  
高樋 凌翔 くん  
R元年6月12日(八幡崎)  
よく食べよく笑う元気  
な凌翔!1歳おめでとう



こでら ここな  
小寺 心愛 ちゃん  
R元年6月14日(柏木町)  
キティちゃん大好き  
な我が家のお姫様。



令和  
2年度

## 平川市成人式の 実行委員を 募集します

令和3年1月10日(日)に開催予定の成人式の企画・運営などに携わっていただく実行委員を募集します。

新成人となられる皆さんの手で、自分たちの成人式を演出してみませんか。一生に一度の成人式です。みんなで話し合い、思い出に残る成人式にしましょう。

- ▶対象/平成12年4月2日～平成13年4月1日生まれの方  
※原則として、市内の中学校を卒業または市内在住の新成人で、打ち合わせに参加できる方に限ります。
- ▶活動内容
  - ①打ち合わせへの参加(成人式の企画・検討など/例: 恩師ビデオレター、記念アトラクションの内容など)
  - ②前日の会場設営や事前準備
  - ③式典の運営(司会・誓いのことば・参加者の受付など)
- ▶実行委員打合せ日程/10月から計4回程度で平日19:00頃から文化センターで開催予定です。
- ▶申込期限/8月21日(金)



[申込み・問合せ] 生涯学習課 社会教育係 ☎44-1221



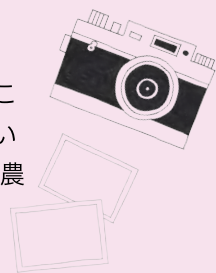


特別編

# 平川 ノスタルジック 散歩

## NOSTALGIC CITY HIRAKAWA

新型コロナウイルスの影響によるイベントの中止や外出の自粛により、毎年この季節に目にしていた風景を見ることができなかった方もいらっしゃると思います。今回は特別編として、中止となったイベント「おのえ桜と植木まつり」「農家蔵・農家庭園めぐり」「白岩まつり」それぞれの、例年の会場となるスポットで今年撮影した風景をご紹介します。



#桜と植木まつり

#猿賀公園

#桜

#満開

#噴水

※閉鎖区域の外から撮影したものです



#農家蔵・農家庭園めぐり

#金屋地区

#農家庭園

#農家蔵

#有形文化財

#蔵並み通り



#白岩まつり

#白岩森林公園

#凝灰岩

#つつじ

#グランドキャニオン



### 今月の表紙

Cover of this month

と、もう1まい

5月21日、柏木農業高校で毎年恒例となっている全校田植え大会が開催されました。この大会は、昔ながらの手植えで正確さや仕上がり具合などを学科対抗で競い合うものです。曇り空の肌寒い天気の中、水田に入った生徒たちは、真剣な表情で、時には歓声を上げながら作業を行っていました。収穫された米は同校の文化祭で販売される予定です。

### 広報ひらかわ No.174

2020年6月15日発行

発行 平川市

編集 総務部総務課広報広聴係

〒036-0104

青森県平川市柏木町藤山25番地6

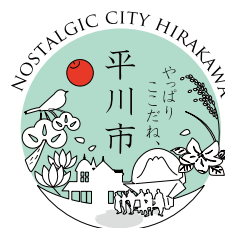
TEL 0172-44-1111 (代表)

FAX 0172-44-8619

HP <https://www.city.hirakawa.lg.jp/>

作成部数 11,300部

印刷経費 1部あたり28円



QRコード