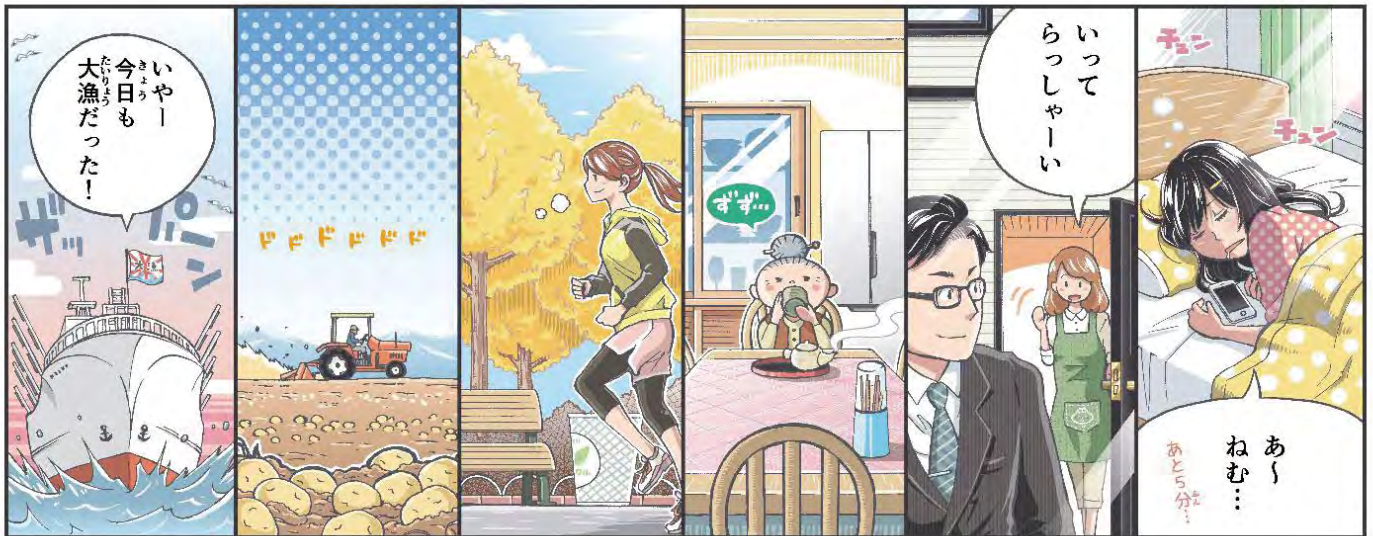


～特別版～

漫画 「ミサイルが飛んできたときには」

弾道ミサイルが日本へ向けて発射された場合、わずかな時間で日本上空に到達することが予想されます。したがって、ミサイルが発射されたことがわかった時は、短時間で身を守るための行動をとる必要があります。今回は日常の中での様々なシチュエーションで弾道ミサイルが発射された場合、どのように対処したらよいか、その方法を紹介します。

いざという時にすばやく行動できるようにするための参考としましょう。



いつもと変わらない朝

それは突然やってくる！



緊急情報を受け取ったら数分で行動をとることが大事だよ！

ミサイルが日本に落下する可能性がある場合には、国から緊急情報を瞬時に伝えるJアラートが発信され、それに連動して、道や市町村から防災行政無線やケーブルテレビなど、さまざまな手段により緊急情報が流されます。また、携帯電話からも緊急速報メールなどで情報が流されます。

ワイワイやっ
やっやっ

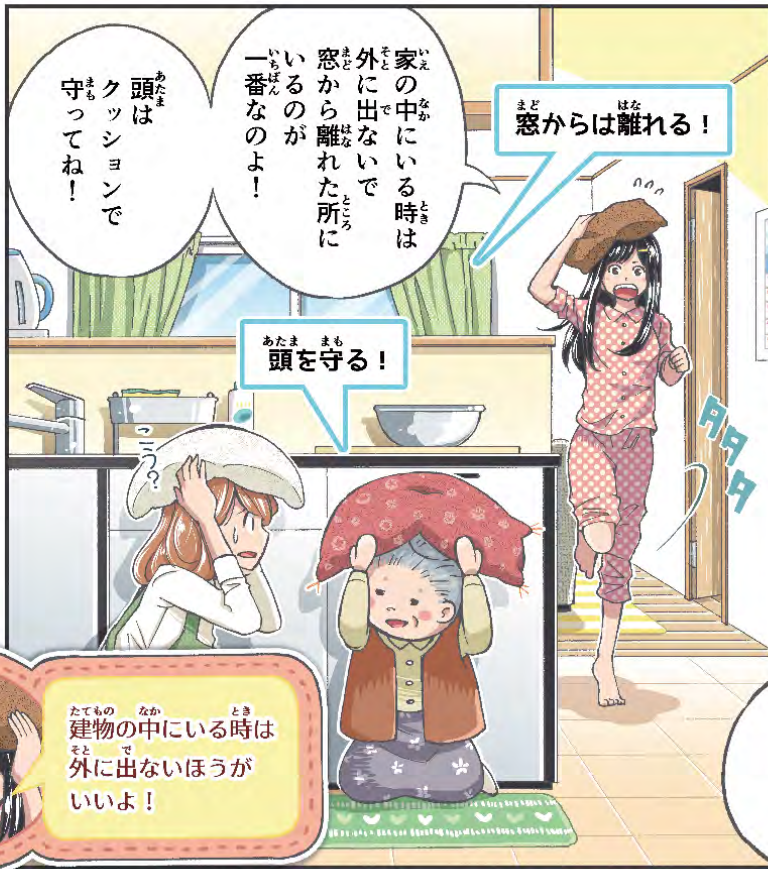


著者：ヤマモト マナブ
ほっかいどう さいせいがわし しゅうしん
北海道 旭川市 出身の
まんが家だよ！

身を守る行動は

場所によって変わる！

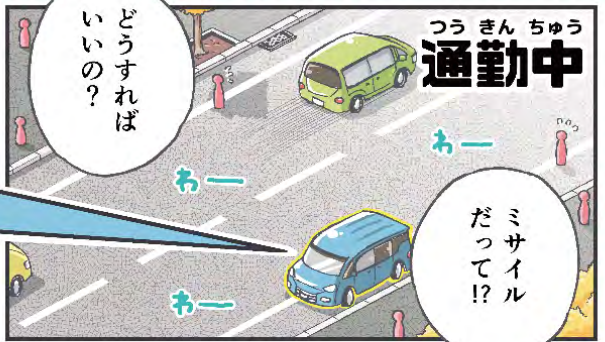
ミサイルが飛んできた時の避難行動は、まずは爆風によって飛散する窓ガラスの破片などから身を守るために行うものです。したがって建物の中にいる時は、すぐ近くに、より頑丈な建物や地下がある場合を除き、窓ガラスから離れた場所に移動することが適当です。



たてもものなか
建物の中にいる時は
外に出ないほうが
いいよ！



車は燃料のガソリンなどに引火するおそれがあります。車を運転している時は、車を停めて近くの建物（できれば頑丈な建物）などに避難することが適当です。なお、高速道路を通行している時など、車から出ることが危険な場合には、車を安全な場所に停め、車内で低い姿勢を保ってください。



できるだけ
車を停めて
避難しよう!



ポイント!

近くに逃げ込める
建物が無い時は
物かげに身を隠して
頭を守ろう!

うう…
命には
代えられない
わね!

物の
かげでかがみ
頭を守る!

トイレ!
ここなら…っ

トイ
レ!

公園

今の
サイレンって
ミサイル
発射の…?

近くに
建物は

ポイント!

近くに何も無い
所にいる時は
地面に伏せて
頭を守ろう!

せめて
少しでも
低い場所
で
待機!

あたま
頭を守る!

神様
仏様

とりあえず
トラクター
からは
離れて…と

くま
車の近くは危険!

へい
平地

おいおい
参ったな
畑の真ん中だぞ!

ポイント!

外にいて避難できる
場所がない時には
身を守る行動を
しよう!

よし
位置についたら
頭を守れよ!

はい!

できるだけ
かげになる所で!

海の
真ん中だぞ!
どうすりゃ
いいんすか

落ち着け!
全員ブリッジ
操舵室のかけで
伏せるんだ!

かいじょう
海上

おい!
ミサイルが
発射
されたぞ!

えええええ〜っ!?

ミサイルが飛んできた時の避難行動は、まずは爆風によって飛散する窓ガラスの破片などから身を守るために行うものです。したがって、建物の外にいて、近くに建物（できれば頑丈な建物）などが無い場合には、物陰に行き身を隠したり、地面に伏せたりした上で、頭を守ることが適当です。



『身を守る行動』は、
自分がいる場所によって変わるよ!
しっかり覚えて、まわりの人にも伝えてね!



※この資料の著作権は北海道庁に帰属します。

命を守るためには、速やかな避難行動と
正確かつ迅速な情報収集が重要です。

政府の情報



国民保護ポータルサイト

武力攻撃やテロなどから身を守るために
事前に確認しておきましょう。



http://www.kokuminhogo.go.jp/shiryou/hogo_manual.html

ミサイル落下時には、
こちらから政府の対応状況をご覧になれます



首相官邸ホームページ
<http://www.kantei.go.jp/>



Twitter アカウント
首相官邸災害・危機管理情報
@Kantei_Saigai

問合せ：総務課 消防防災係 ☎44-1111 (内線1354)
青森県危機管理局 防災危機管理課 ☎017-734-9088